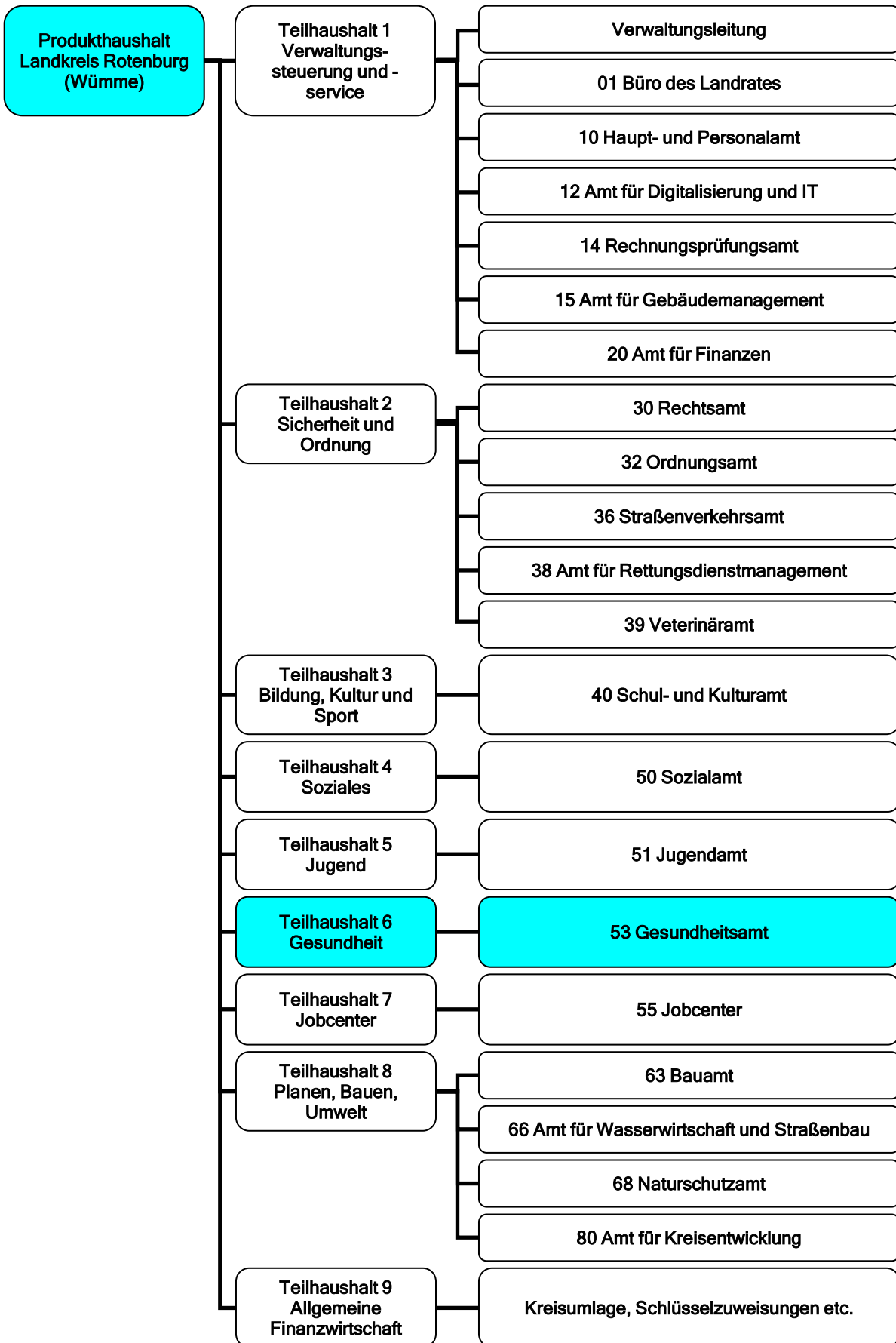


Teilhaushalt 6 Gesundheit



Teilhaushalt 6

zugeordnete Produkte	Kostenstelle	Produkt	Seite
Umwelthygiene/Infektionshygiene	53	12.2.14	375 - 377
Ordnungsaufgaben im Gesundheitswesen	53	12.2.15	378 - 380
Soziale Einrichtungen für pflegebedürftige, ältere Menschen	53	31.5.01	381 - 383
Betreuungswesen	53	34.3.01	384 - 386
Gesundheitliche sowie Konflikt-Beratung, Förderung Beratungsstellen	53	41.2.01	387 - 389
Sozialpsychiatrischer Dienst	53	41.2.02	390 - 392
Gesundheitsvorsorge und Gutachterwesen	53	41.4.02	393 - 395
Jugendärztlicher und Jugendzahnärztlicher Dienst	53	41.4.03	396 - 398

Ziele des Teilhaushaltes

Steuerung sozialer Hilfen unter fachlichen Gesichtspunkten. Förderung gesundheitlicher Aspekte in unterschiedlichen Lebenssituationen.
Gestaltung des demographischen Wandels. Umsetzung des Sozialkonzeptes, Teilkonzept Pflege
Koordination und Weiterentwicklung der Gesundheitsregion
Verbesserung der digitalen Reife durch Prozessmanagement/ Digitalisierung

Verantwortliche Organisationseinheit

Dezernat III

Verantwortliche Person(en)

Imke Colshorn

Teilhaushalt 6 Teilergebnishaushalt 2025

Bezeichnung	Ergebnis 2023	Ansatz 2024	Ansatz 2025	Plan 2026	Plan 2027	Plan 2028
1. Steuern und ähnliche Abgaben	0	0	0	0	0	0
2. Zuwendungen und allgemeine Umlagen außer für Investitionstätigkeit	106.938	230.100	241.000	246.900	253.100	259.400
3. Auflösungserträge aus Sonderposten	0	0	0	0	0	0
4. sonstige Transfererträge	0	0	0	0	0	0
5. öffentlich-rechtliche Entgelte außer Beiträgen u.ä. Entgelte f. Inv.-Tätigk.	144.491	135.100	126.600	129.700	132.900	136.200
6. privatrechtliche Entgelte	0	0	0	0	0	0
7. Kostenerstattungen und Kostenumlagen	2.058.520	2.733.000	1.300.000	1.332.500	1.366.300	1.400.100
8. Zinsen und ähnliche Finanzerträge	0	0	0	0	0	0
9. aktivierungsfähige Eigenleistungen	0	0	0	0	0	0
10. Bestandsveränderungen	0	0	0	0	0	0
11. sonstige ordentliche Erträge	99.571	1.000	100	100	100	100
12. = Summe ordentliche Erträge	2.409.520	3.099.200	1.667.700	1.709.200	1.752.400	1.795.800
13. Personalaufwendungen	3.962.848	4.088.400	4.363.900	4.470.400	4.583.900	4.697.500
14. Versorgungsaufwendungen	0	0	0	0	0	0
15. Aufwendungen für Sach- und Dienstleistungen	183.320	343.400	143.000	145.500	149.000	152.500
16. Abschreibungen	36.095	33.000	37.400	38.000	38.900	40.000
17. Zinsen und ähnliche Aufwendungen	0	0	0	0	0	0
18. Transferaufwendungen	343.846	404.300	471.500	483.200	495.400	507.700
19. sonstige ordentliche Aufwendungen	1.075.727	2.155.700	205.900	210.600	215.800	221.000
20. = Summe ordentliche Aufwendungen	5.601.835	7.024.800	5.221.700	5.347.700	5.483.000	5.618.700
21. = ordentliches Ergebnis	-3.192.315	-3.925.600	-3.554.000	-3.638.500	-3.730.600	-3.822.900
22. außerordentliche Erträge	0	0	0	0	0	0
23. außerordentliche Aufwendungen	0	0	0	0	0	0
24. außerordentliches Ergebnis	0	0	0	0	0	0
25. Jahresergebnis	-3.192.315	-3.925.600	-3.554.000	-3.638.500	-3.730.600	-3.822.900
Summe Jahr.Fehlbetr. aus Vorj. § 2 VI KomHKVO	0	0	0	0	0	0
Erträge aus internen Leistungsbeziehungen	0	0	0	0	0	0
Aufwendungen aus internen Leistungsbeziehungen	1.300.558	2.281.000	2.419.100	2.481.700	2.547.200	2.612.500
Saldo ILV	-1.300.558	-2.281.000	-2.419.100	-2.481.700	-2.547.200	-2.612.500
Ergebnis unter Berücksichtigung ILV	-4.492.873	-6.206.600	-5.973.100	-6.120.200	-6.277.800	-6.435.400

Teilhaushalt 6 Teilfinanzhaushalt 2025

Bezeichnung	Ergebnis 2023	Ansatz 2024	Ansatz 2025	Plan 2026	Plan 2027	Plan 2028
Einzahlungen aus laufender Verwaltungstätigkeit						
1. Steuern und ähnliche Abgaben	0	0	0	0	0	0
2. Zuwendungen und allgemeine Umlagen (außer für Investitionstätigkeit)	226.405	230.100	241.000	246.900	253.100	259.400
3. sonstige Transfereinzahlungen	0	0	0	0	0	0
4. öffentlich-rechtliche Entgelte (außer Beitr. u. ähnl. Entgelte f. Inv.-Tätigkeit)	137.806	135.100	126.600	129.700	132.900	136.200
5. privatrechtliche Entgelte (außer für Investitionstätigkeit)	0	0	0	0	0	0
6. Kostenerstattungen und Kostenumlagen (außer für Investitionstätigkeit)	2.662.805	2.733.000	1.300.000	1.332.500	1.366.300	1.400.100
7. Zinsen und ähnliche Einzahlungen	0	0	0	0	0	0
8. sonstige haushaltswirksame Einzahlungen	2.447	1.000	100	100	100	100
9. = Summe d. Einz. aus lfd. Verwaltungstätigkeit	3.029.463	3.099.200	1.667.700	1.709.200	1.752.400	1.795.800
Auszahlungen aus laufender Verwaltungstätigkeit						
10. Personalauszahlungen	3.827.327	3.902.900	4.217.500	4.320.700	4.430.400	4.540.200
11. Versorgungsauszahlungen	0	0	0	0	0	0
12. Auszahlungen für Sach- und Dienstleistungen und für den Erwerb geringw. Vermögensgegenstände	228.088	343.400	143.000	145.500	149.000	152.500
13. Zinsen und ähnliche Auszahlungen	0	0	0	0	0	0
14. Transferauszahlungen (außer für Investitionstätigkeit)	343.594	404.300	471.500	483.200	495.400	507.700
15. sonstige haushaltswirksame Auszahlungen	1.180.613	2.155.700	205.900	210.600	215.800	221.000
16. = Summe d. Ausz. aus lfd. Verwaltungstätigkeit	5.579.621	6.806.300	5.037.900	5.160.000	5.290.600	5.421.400
17. Saldo aus laufender Verwaltungstätigkeit	-2.550.158	-3.707.100	-3.370.200	-3.450.800	-3.538.200	-3.625.600
Einzahlungen für Investitionstätigkeit						
18. Zuwendungen für Investitionstätigkeit	0	0	0	0	0	0
19. Beiträge u.ä. Entgelte für Investitionstätig.	0	0	0	0	0	0
20. Veräußerung von Sachvermögen	0	0	0	0	0	0
21. Finanzvermögensanlagen	0	0	0	0	0	0
22. sonstige Investitionstätigkeit	0	0	0	0	0	0
23. = Summe d. Einz. für Investitionstätigkeit	0	0	0	0	0	0
Auszahlungen für Investitionstätigkeit						
24. Erwerb von Grundstücken und Gebäuden	0	0	0	0	0	0
25. Baumaßnahmen	0	0	0	0	0	0
26. Erwerb von beweglichem Sachvermögen	6.996	12.000	25.000	0	0	0
27. Erwerb von Finanzvermögensanlagen	0	0	0	0	0	0
28. Aktivierbare Zuwendungen	25.821	65.000	65.000	65.000	65.000	15.000
29. sonstige Investitionstätigkeit	0	0	0	0	0	0
30. = Summe d. Ausz. für Investitionstätigkeit	32.817	77.000	90.000	65.000	65.000	15.000
31. Saldo aus Investitionstätigkeit	-32.817	-77.000	-90.000	-65.000	-65.000	-15.000
32. Finanzmittel-Überschuss/-Fehlbetrag (Summe Zeile 17 u. 31)	-2.582.975	-3.784.100	-3.460.200	-3.515.800	-3.603.200	-3.640.600
Ein-, Auszahlungen aus Finanzierungstätigkeit						
33. Einz.; Aufn. v. Kred. u. inneren Darl. für Investitionstätigkeit	0	0	0	0	0	0
34. Ausz.; Tilg. v. Kred. u. Rückz. v. inn. Darl. für Investitionstätigkeit	0	0	0	0	0	0
35. Saldo aus Finanzierungstätigkeit (Saldo aus Zeile 33 u. 34)	0	0	0	0	0	0
36. = Finanzmittelveränderung (Summe der Zeilen 32 u. 35)	-2.582.975	-3.784.100	-3.460.200	-3.515.800	-3.603.200	-3.640.600

Produkt 12.2.14 Umwelthygiene/Infektionshygiene

Produktbeschreibung

Überwachung der Hygiene in Gemeinschaftseinrichtungen und Einrichtungen des Gesundheitswesens sowie des Trink- und Badebeckenwassers, Bearbeitung von Anträgen
nach dem IfSG oder dem ChemG einschl. Verordnungen sowie Belehrungen nach IfSG und fachliche Beteiligung an Genehmigungsverfahren.

Auftragsgrundlage

NGöGD, AMG, BestattG, IfSG, ChemG, NiSG mit jeweils dazugehörigen Verordnungen

Ziele

- Vorbeugung und Verhinderung der Weiterverbreitung übertragbarer Krankheiten
- Weiterführung des Hygienenetzes im Landkreis Rotenburg (Wümme)

Maßnahmen zur Zielerreichung

- Durchführung von wiederkehrenden und anlassbezogenen Prüfungen

Verantwortung

Carmen Menzel

Produkt 12.2.14 Umwelthygiene/Infektionshygiene Produktergebnis

Bezeichnung	Ergebnis 2023	Ansatz 2024	Ansatz 2025	Plan 2026	Plan 2027	Plan 2028
1. Steuern und ähnliche Abgaben	0	0	0	0	0	0
2. Zuwendungen und allgemeine Umlagen außer für Investitionstätigkeit	0	0	0	0	0	0
3. Auflösungserträge aus Sonderposten	0	0	0	0	0	0
4. sonstige Transfererträge	0	0	0	0	0	0
5. öffentlich-rechtliche Entgelte außer Beiträgen u.ä. Entgelte f. Inv.-Tätigk.	70.962	60.000	60.000	61.500	63.000	64.600
6. privatrechtliche Entgelte	0	0	0	0	0	0
7. Kostenerstattungen und Kostenumlagen	0	0	0	0	0	0
8. Zinsen und ähnliche Finanzerträge	0	0	0	0	0	0
9. aktivierungsfähige Eigenleistungen	0	0	0	0	0	0
10. Bestandsveränderungen	0	0	0	0	0	0
11. sonstige ordentliche Erträge	41.409	1.000	100	100	100	100
12. = Summe ordentliche Erträge	112.371	61.000	60.100	61.600	63.100	64.700
13. Personalaufwendungen	759.022	638.600	801.200	820.800	841.800	862.500
14. Versorgungsaufwendungen	0	0	0	0	0	0
15. Aufwendungen für Sach- und Dienstleistungen	0	4.200	4.200	4.200	4.200	4.200
16. Abschreibungen	711	0	0	0	0	0
17. Zinsen und ähnliche Aufwendungen	0	0	0	0	0	0
18. Transferaufwendungen	0	0	0	0	0	0
19. sonstige ordentliche Aufwendungen	2.038	5.400	5.400	5.500	5.600	5.700
20. = Summe ordentliche Aufwendungen	761.770	648.200	810.800	830.500	851.600	872.400
21. = ordentliches Ergebnis	-649.399	-587.200	-750.700	-768.900	-788.500	-807.700
22. außerordentliche Erträge	0	0	0	0	0	0
23. außerordentliche Aufwendungen	0	0	0	0	0	0
24. außerordentliches Ergebnis	0	0	0	0	0	0
25. Jahresergebnis	-649.399	-587.200	-750.700	-768.900	-788.500	-807.700
Summe Jahr.Fehlbetr. aus Vorj. § 2 VI KomHKVO	0	0	0	0	0	0
Erträge aus internen Leistungsbeziehungen	0	0	0	0	0	0
Aufwendungen aus internen Leistungsbeziehungen	297.389	469.000	501.500	514.400	527.900	541.300
Saldo ILV	-297.389	-469.000	-501.500	-514.400	-527.900	-541.300
Ergebnis unter Berücksichtigung ILV	-946.788	-1.056.200	-1.252.200	-1.283.300	-1.316.400	-1.349.000

Produkt 12.2.14 Umwelthygiene/Infektionshygiene

Stellenplanauszug			
	Plan Vorjahr		Plan lfd. Jahr
Stellenanteile		11,07	11,34
Leistungsdaten und Kennzahlen			
	Ist Vorvorjahr	Plan Vorjahr	Plan lfd. Jahr
Überprüfungen nach dem NiSG (Solarien)		2	2
Überprüfungen nach dem IfSG/TrinkwV in Gemeinschaftseinrichtungen		120	10
Erläuterungen			
Zeile 5: Verwaltungsgebühren u.a. für Begehungen nach IfSG, Infektionsschutzbelehrungen Zeile 11: Bußgelder aus Verstößen im Bereich des IfSG und dazugehöriger Verordnungen Zeile 15: Unterhaltungskosten für Gerätschaften, Netzwerkveranstaltungen Zeile 19: Externe Laborkosten und Mitgliedsbeitrag Deutscher Verein des Gas- und Wasserfaches			

Produkt 12.2.15 Ordnungsaufgaben im Gesundheitswesen

Produktbeschreibung

wachung der Meldepflichten nach dem Hebammengesetz, Verfolgung von Bußgeldtatbeständen bei Verstößen gegen den Verkauf von freiverkäuflichen Arzneimitteln nach dem AMG und Ordnungs- und Schutzmaßnahmen nach dem NPsychKG.

Auftragsgrundlage

NuWG, HeilprG, HebG, § 30 GewO, AMG, NPsychKG, BestattG

Ziele

- Schutz der Interessen von Bewohnerinnen und Bewohnern in Einrichtungen der Altenpflege
- Abwehr von Gefahren für die Gesundheit der Bevölkerung

Maßnahmen zur Zielerreichung

- Beratung von Bewohnern, Angehörigen und Trägern von Einrichtungen
- Durchführung von wiederkehrenden und anlassbezogenen Prüfungen

Verantwortung

Carmen Menzel

Produkt 12.2.15 Ordnungsaufgaben im Gesundheitswesen Produktergebnis

Bezeichnung	Ergebnis 2023	Ansatz 2024	Ansatz 2025	Plan 2026	Plan 2027	Plan 2028
1. Steuern und ähnliche Abgaben	0	0	0	0	0	0
2. Zuwendungen und allgemeine Umlagen außer für Investitionstätigkeit	0	0	0	0	0	0
3. Auflösungserträge aus Sonderposten	0	0	0	0	0	0
4. sonstige Transfererträge	0	0	0	0	0	0
5. öffentlich-rechtliche Entgelte außer Beiträgen u.ä. Entgelte f. Inv.-Tätigk.	26.690	22.000	24.000	24.600	25.200	25.800
6. privatrechtliche Entgelte	0	0	0	0	0	0
7. Kostenerstattungen und Kostenumlagen	0	0	0	0	0	0
8. Zinsen und ähnliche Finanzerträge	0	0	0	0	0	0
9. aktivierungsfähige Eigenleistungen	0	0	0	0	0	0
10. Bestandsveränderungen	0	0	0	0	0	0
11. sonstige ordentliche Erträge	18.835	0	0	0	0	0
12. = Summe ordentliche Erträge	45.524	22.000	24.000	24.600	25.200	25.800
13. Personalaufwendungen	327.182	431.300	394.000	403.500	413.800	424.000
14. Versorgungsaufwendungen	0	0	0	0	0	0
15. Aufwendungen für Sach- und Dienstleistungen	0	1.000	1.000	1.000	1.000	1.000
16. Abschreibungen	3.672	0	0	0	0	0
17. Zinsen und ähnliche Aufwendungen	0	0	0	0	0	0
18. Transferaufwendungen	0	0	0	0	0	0
19. sonstige ordentliche Aufwendungen	6.390	8.200	8.500	8.600	8.900	9.000
20. = Summe ordentliche Aufwendungen	337.244	440.500	403.500	413.100	423.700	434.000
21. = ordentliches Ergebnis	-291.719	-418.500	-379.500	-388.500	-398.500	-408.200
22. außerordentliche Erträge	0	0	0	0	0	0
23. außerordentliche Aufwendungen	0	0	0	0	0	0
24. außerordentliches Ergebnis	0	0	0	0	0	0
25. Jahresergebnis	-291.719	-418.500	-379.500	-388.500	-398.500	-408.200
Summe Jahr.Fehlbetr. aus Vorj. § 2 VI KomHKVO	0	0	0	0	0	0
Erträge aus internen Leistungsbeziehungen	0	0	0	0	0	0
Aufwendungen aus internen Leistungsbeziehungen	97.315	163.600	208.900	214.100	219.600	225.100
Saldo ILV	-97.315	-163.600	-208.900	-214.100	-219.600	-225.100
Ergebnis unter Berücksichtigung ILV	-389.034	-582.100	-588.400	-602.600	-618.100	-633.300

Produkt 12.2.15 Ordnungsaufgaben im Gesundheitswesen

Stellenplanauszug	Plan Vorjahr	Plan lfd. Jahr
Stellenanteile	3,75	4,79

Erläuterungen

Zeile 5: Gebühren der Heimaufsicht und bei den Erlaubnisverfahren nach dem Heilpraktikergesetz

Zeile 15: Honorare für Tagungen der Heimaufsicht

Zeile 19: Auslagen für den Heilpraktiker-Gutachterausschuss

Produkt 31.5.01 Soziale Einrichtungen für pflegebedürftige, ältere Menschen

Produktbeschreibung

Das Produkt beinhaltet die Beratung der pflegebedürftigen älteren Mitbürger zu den Themen "Pflege", ambulante Hilfen und Wohnen.

Auftragsgrundlage

§ 71 SGB XII (Altenhilfe), Regionalvertrag mit den Nds. Pflegekassen, Richtlinie des niedersächsischen MS

Ziele

- Information von Pflegebedürftigen, deren An- und Zugehörigen sowie Interessierten u.a. zu den Themen Pflege und Wohnen
- Verbesserung der Zusammenarbeit zwischen lokalen Akteuren im Bereich Pflege

Maßnahmen zur Zielerreichung

- Durchführung des Casemanagements; gemäß Vertrag mit den Pflegekassen; Etablierung von Caremanagement
- Begleitung und Anleitung der ehrenamtlichen Wohnberater/innen
- Durchführung von Netzwerkveranstaltungen für im Bereich Pflege handelnde Akteure

Verantwortung

Carmen Menzel

Produkt 31.5.01 Soziale Einrichtungen für pflegebedürftige, ältere Menschen Produktergebnis

Bezeichnung	Ergebnis 2023	Ansatz 2024	Ansatz 2025	Plan 2026	Plan 2027	Plan 2028
1. Steuern und ähnliche Abgaben	0	0	0	0	0	0
2. Zuwendungen und allgemeine Umlagen außer für Investitionstätigkeit	93.938	93.900	107.800	110.400	113.200	116.000
3. Auflösungserträge aus Sonderposten	0	0	0	0	0	0
4. sonstige Transfererträge	0	0	0	0	0	0
5. öffentlich-rechtliche Entgelte außer Beiträgen u.ä. Entgelte f. Inv.-Tätigk.	0	0	0	0	0	0
6. privatrechtliche Entgelte	0	0	0	0	0	0
7. Kostenerstattungen und Kostenumlagen	0	0	0	0	0	0
8. Zinsen und ähnliche Finanzerträge	0	0	0	0	0	0
9. aktivierungsfähige Eigenleistungen	0	0	0	0	0	0
10. Bestandsveränderungen	0	0	0	0	0	0
11. sonstige ordentliche Erträge	10.306	0	0	0	0	0
12. = Summe ordentliche Erträge	104.244	93.900	107.800	110.400	113.200	116.000
13. Personalaufwendungen	218.422	200.600	131.800	134.800	138.200	141.700
14. Versorgungsaufwendungen	0	0	0	0	0	0
15. Aufwendungen für Sach- und Dienstleistungen	5.279	6.900	22.100	22.500	23.000	23.600
16. Abschreibungen	18.898	18.500	18.900	19.300	19.800	20.300
17. Zinsen und ähnliche Aufwendungen	0	0	0	0	0	0
18. Transferaufwendungen	0	0	3.000	3.000	3.100	3.200
19. sonstige ordentliche Aufwendungen	4.027	52.000	2.000	2.000	2.100	2.100
20. = Summe ordentliche Aufwendungen	246.626	278.000	177.800	181.600	186.200	190.900
21. = ordentliches Ergebnis	-142.382	-184.100	-70.000	-71.200	-73.000	-74.900
22. außerordentliche Erträge	0	0	0	0	0	0
23. außerordentliche Aufwendungen	0	0	0	0	0	0
24. außerordentliches Ergebnis	0	0	0	0	0	0
25. Jahresergebnis	-142.382	-184.100	-70.000	-71.200	-73.000	-74.900
Summe Jahr.Fehlbetr. aus Vorj. § 2 VI KomHKVO	0	0	0	0	0	0
Erträge aus internen Leistungsbeziehungen	0	0	0	0	0	0
Aufwendungen aus internen Leistungsbeziehungen	55.976	106.000	128.000	131.200	134.500	137.900
Saldo ILV	-55.976	-106.000	-128.000	-131.200	-134.500	-137.900
Ergebnis unter Berücksichtigung ILV	-198.358	-290.100	-198.000	-202.400	-207.500	-212.800

Produkt 31.5.01 Soziale Einrichtungen für pflegebedürftige, ältere Menschen

Stellenplanauszug	Plan Vorjahr	Plan lfd. Jahr
Stellenanteile	2,43	2,95

Erläuterungen

Zeile 2: Zuschuss des Landes zur Altenhilfe, Mitfinanzierung des Senioren- und Pflegestützpunktes (SPN) durch die Pflegekassen
Zeile 15: Informationsmaterial, Durchführung von Fachveranstaltungen
Zeile 18: Förderung von Angeboten zur Unterstützung im Alltag
Zeile 19: Auslagen für ehrenamtliche Wohnberatung

Produkt 34.3.01 Betreuungswesen

Produktbeschreibung

Das Produkt beinhaltet Betreuungsgerichtshilfe, Beratung und Unterstützung zu Einrichtungen von juristischen Betreuungen, Vermittlung betreuungsvermeidender Hilfen, Aufklärung über Vorsorgemöglichkeiten, Beglaubigungen von Unterschriften und Handzeichen, Netzwerkarbeit, Fortbildung und Beratung von Betreuern und Bevollmächtigten, Anregungen von Betreuungen, Führung von Betreuungen im Einzelfall.

Auftragsgrundlage

§§ 4 - 8 Betreuungsbehördengesetz (BtBG)
gem. § 10 BtBG Erfüllung von in anderen Vorschriften normierten Aufgaben (z.B. BGB und FamFG).

Ziele

- Qualitätssicherung der Beratung auch bei weiter ansteigenden Fallzahlen
- Gewährleistung von Schutz und Fürsorge Betroffener bei gleichzeitig größtmöglicher Selbstbestimmung.

Maßnahmen zur Zielerreichung

Erstellung von qualitativ hochwertigen Sozialberichten
Durchführung von Informationsveranstaltungen für Betreuende

Verantwortung

Carmen Menzel

Produkt 34.3.01 Betreuungswesen Produktergebnis

Bezeichnung	Ergebnis 2023	Ansatz 2024	Ansatz 2025	Plan 2026	Plan 2027	Plan 2028
1. Steuern und ähnliche Abgaben	0	0	0	0	0	0
2. Zuwendungen und allgemeine Umlagen außer für Investitionstätigkeit	0	0	0	0	0	0
3. Auflösungserträge aus Sonderposten	0	0	0	0	0	0
4. sonstige Transfererträge	0	0	0	0	0	0
5. öffentlich-rechtliche Entgelte außer Beiträgen u.ä. Entgelte f. Inv.-Tätigk.	2.620	3.000	2.600	2.600	2.700	2.800
6. privatrechtliche Entgelte	0	0	0	0	0	0
7. Kostenerstattungen und Kostenumlagen	0	0	0	0	0	0
8. Zinsen und ähnliche Finanzerträge	0	0	0	0	0	0
9. aktivierungsfähige Eigenleistungen	0	0	0	0	0	0
10. Bestandsveränderungen	0	0	0	0	0	0
11. sonstige ordentliche Erträge	0	0	0	0	0	0
12. = Summe ordentliche Erträge	2.620	3.000	2.600	2.600	2.700	2.800
13. Personalaufwendungen	332.329	452.500	328.800	336.900	345.400	354.000
14. Versorgungsaufwendungen	0	0	0	0	0	0
15. Aufwendungen für Sach- und Dienstleistungen	848	2.600	2.400	2.400	2.400	2.500
16. Abschreibungen	0	0	0	0	0	0
17. Zinsen und ähnliche Aufwendungen	0	0	0	0	0	0
18. Transferaufwendungen	37.000	37.000	60.500	62.000	63.500	65.100
19. sonstige ordentliche Aufwendungen	0	3.800	3.800	3.800	3.900	4.000
20. = Summe ordentliche Aufwendungen	370.177	495.900	395.500	405.100	415.200	425.600
21. = ordentliches Ergebnis	-367.557	-492.900	-392.900	-402.500	-412.500	-422.800
22. außerordentliche Erträge	0	0	0	0	0	0
23. außerordentliche Aufwendungen	0	0	0	0	0	0
24. außerordentliches Ergebnis	0	0	0	0	0	0
25. Jahresergebnis	-367.557	-492.900	-392.900	-402.500	-412.500	-422.800
Summe Jahr.Fehlbetr. aus Vorj. § 2 VI KomHKVO	0	0	0	0	0	0
Erträge aus internen Leistungsbeziehungen	0	0	0	0	0	0
Aufwendungen aus internen Leistungsbeziehungen	132.491	248.600	191.500	196.300	201.300	206.300
Saldo ILV	-132.491	-248.600	-191.500	-196.300	-201.300	-206.300
Ergebnis unter Berücksichtigung ILV	-500.048	-741.500	-584.400	-598.800	-613.800	-629.100

Produkt 34.3.01 Betreuungswesen

Stellenplanauszug			
	Plan Vorjahr		Plan lfd. Jahr
Stellenanteile		5,92	4,46
Leistungsdaten und Kennzahlen			
	Ist Vorvorjahr	Plan Vorjahr	Plan lfd. Jahr
Durchführung einer Veranstaltung zur Gewinnung neuer Betreuer		1	1
Erläuterungen			
Zeile 5: Gebühren für Beglaubigungen von Vorsorgevollmachten und Betreuungsverfügungen Zeile 15: Netzwerkarbeit Zeile 18: Kostenbeteiligung zur Wahrnehmung von Querschnittsaufgaben durch den Betreuungsverein der Arbeiterwohlfahrt Zeile 19: Kosten für Begleitfahrten durch Vollzugsbeamte bei Unterbringungen nach BGB			

Produkt 41.2.01 Gesundheitliche sowie Konflikt-Beratung, Förderung Beratungsstellen	
Produktbeschreibung	
Das Produkt beinhaltet Maßnahmen der speziellen Gesundheitsprävention und die finanzielle Förderung spezieller Beratungsstellen, u. a. der Schwangerschaftskonfliktberatungsstelle des Gesundheitsamtes. Ferner beinhaltet das Produkt Maßnahmen zur Strukturförderung im Gesundheitsbereich.	
Auftragsgrundlage	
NGöGD, SchKG, Nds. AG SchKG u.a.	
Ziele	
- Zeitnahe Beratung in der Schwangerschaftskonfliktberatungsstelle - Implementierung eines Stipendiatenmodells für Medizinstudierende	
Verantwortung	
Carmen Menzel	

Produkt 41.2.01 Gesundheitliche sowie Konflikt-Beratung, Förderung Beratungsstellen Produktergebnis

Bezeichnung	Ergebnis 2023	Ansatz 2024	Ansatz 2025	Plan 2026	Plan 2027	Plan 2028
1. Steuern und ähnliche Abgaben	0	0	0	0	0	0
2. Zuwendungen und allgemeine Umlagen außer für Investitionstätigkeit	0	3.200	200	200	200	200
3. Auflösungserträge aus Sonderposten	0	0	0	0	0	0
4. sonstige Transfererträge	0	0	0	0	0	0
5. öffentlich-rechtliche Entgelte außer Beiträgen u.ä. Entgelte f. Inv.-Tätigk.	0	0	0	0	0	0
6. privatrechtliche Entgelte	0	0	0	0	0	0
7. Kostenerstattungen und Kostenumlagen	0	0	0	0	0	0
8. Zinsen und ähnliche Finanzerträge	0	0	0	0	0	0
9. aktivierungsfähige Eigenleistungen	0	0	0	0	0	0
10. Bestandsveränderungen	0	0	0	0	0	0
11. sonstige ordentliche Erträge	3.468	0	0	0	0	0
12. = Summe ordentliche Erträge	3.468	3.200	200	200	200	200
13. Personalaufwendungen	126.197	122.800	197.900	202.500	207.700	212.700
14. Versorgungsaufwendungen	0	0	0	0	0	0
15. Aufwendungen für Sach- und Dienstleistungen	1.202	1.700	3.000	3.000	3.100	3.200
16. Abschreibungen	3.649	400	9.500	9.700	9.900	10.200
17. Zinsen und ähnliche Aufwendungen	0	0	0	0	0	0
18. Transferaufwendungen	306.846	359.300	400.000	410.000	420.400	430.800
19. sonstige ordentliche Aufwendungen	0	200	200	200	200	200
20. = Summe ordentliche Aufwendungen	437.894	484.400	610.600	625.400	641.300	657.100
21. = ordentliches Ergebnis	-434.427	-481.200	-610.400	-625.200	-641.100	-656.900
22. außerordentliche Erträge	0	0	0	0	0	0
23. außerordentliche Aufwendungen	0	0	0	0	0	0
24. außerordentliches Ergebnis	0	0	0	0	0	0
25. Jahresergebnis	-434.427	-481.200	-610.400	-625.200	-641.100	-656.900
Summe Jahr.Fehlbetr. aus Vorj. § 2 VI KomHKVO	0	0	0	0	0	0
Erträge aus internen Leistungsbeziehungen	0	0	0	0	0	0
Aufwendungen aus internen Leistungsbeziehungen	38.747	84.900	61.300	62.900	64.500	66.100
Saldo ILV	-38.747	-84.900	-61.300	-62.900	-64.500	-66.100
Ergebnis unter Berücksichtigung ILV	-473.174	-566.100	-671.700	-688.100	-705.600	-723.000

Produkt 41.2.01 Gesundheitliche sowie Konflikt-Beratung, Förderung Beratungsstellen

Investitionen und Investitionsförderungsmaßnahmen

Nr. Bezeichnung	Gesamtausgabe-/ -einnahmebedarf (Ansatz)	Ansatz 2025	Bisher bereitgestellt (Ansatz)	Verpflichtungs- ermächtigungen	Finanzplan 2026	Finanzplan 2027	Finanzplan 2028
Investitionen ab 50.000 €							
2023/53030 Gründungszuschuss zur Hebammenförderung	250.000	50.000	100.000	0	50.000	50.000	0
Investitionen unter 50.000 €							
Summe	15.000	15.000	0	0	0	0	0

Stellenplanauszug	Plan Vorjahr	Plan lfd. Jahr
Stellenanteile	1,91	1,33

Erläuterungen

Zeile 2: Erstattung von Sprachmittlerkosten für weibliche Migranten
 Zeile 15: Veranstaltungen i. R. d. Stipendienprogramms
 Zeile 18: Zuwendung an Beratungsstellen (Therapiehilfe gGmbH, Krebsfürsorge Bremervörde-Zeven e.V.), Stipendien für Medizinstudierende, Förderung AED's und Förderung der Hebammen
 Zeile 19: Sprachmittlerkosten

Produkt 41.2.02 Sozialpsychiatrischer Dienst

Produktbeschreibung

Das Produkt umfasst Beratungen und Begleitungen von Betroffenen und Angehörigen bei psychischen Belastungen und Erkrankungen inklusive Suchterkrankungen sowie die Durchführung von psychiatrischen Begutachtungen und Geschäftsführung des sozialpsychiatrischen Verbunds.

Auftragsgrundlage

Nds. PsychKG, NGöGD

Ziele

- Stärkung der Selbsthilfeinitiativen der Psychiatrieerfahrenen
- Kontinuierliches Vorhalten niedrigschwelliger Beratungsangebote

Maßnahmen zur Zielerreichung

- Übernahme der Geschäftsführung des Arbeitskreises Sucht, regelmäßige Kooperationsgespräche mit Suchtberatungsstelle
- Regelmäßiges Gruppenangebot für Psychiatrieerfahrene

Verantwortung

Carmen Menzel

Produkt 41.2.02 Sozialpsychiatrischer Dienst Produktergebnis

Bezeichnung	Ergebnis 2023	Ansatz 2024	Ansatz 2025	Plan 2026	Plan 2027	Plan 2028
1. Steuern und ähnliche Abgaben	0	0	0	0	0	0
2. Zuwendungen und allgemeine Umlagen außer für Investitionstätigkeit	0	0	0	0	0	0
3. Auflösungserträge aus Sonderposten	0	0	0	0	0	0
4. sonstige Transfererträge	0	0	0	0	0	0
5. öffentlich-rechtliche Entgelte außer Beiträgen u.ä. Entgelte f. Inv.-Tätigk.	0	0	0	0	0	0
6. privatrechtliche Entgelte	0	0	0	0	0	0
7. Kostenerstattungen und Kostenumlagen	0	0	0	0	0	0
8. Zinsen und ähnliche Finanzerträge	0	0	0	0	0	0
9. aktivierungsfähige Eigenleistungen	0	0	0	0	0	0
10. Bestandsveränderungen	0	0	0	0	0	0
11. sonstige ordentliche Erträge	3.468	0	0	0	0	0
12. = Summe ordentliche Erträge	3.468	0	0	0	0	0
13. Personalaufwendungen	552.395	749.000	782.300	801.500	821.700	842.200
14. Versorgungsaufwendungen	0	0	0	0	0	0
15. Aufwendungen für Sach- und Dienstleistungen	2.967	5.000	5.000	5.000	5.200	5.300
16. Abschreibungen	0	0	0	0	0	0
17. Zinsen und ähnliche Aufwendungen	0	0	0	0	0	0
18. Transferaufwendungen	0	0	0	0	0	0
19. sonstige ordentliche Aufwendungen	330	400	400	400	400	400
20. = Summe ordentliche Aufwendungen	555.691	754.400	787.700	806.900	827.300	847.900
21. = ordentliches Ergebnis	-552.224	-754.400	-787.700	-806.900	-827.300	-847.900
22. außerordentliche Erträge	0	0	0	0	0	0
23. außerordentliche Aufwendungen	0	0	0	0	0	0
24. außerordentliches Ergebnis	0	0	0	0	0	0
25. Jahresergebnis	-552.224	-754.400	-787.700	-806.900	-827.300	-847.900
Summe Jahr.Fehlbetr. aus Vorj. § 2 VI KomHKVO	0	0	0	0	0	0
Erträge aus internen Leistungsbeziehungen	0	0	0	0	0	0
Aufwendungen aus internen Leistungsbeziehungen	220.882	403.000	409.700	419.900	430.700	441.400
Saldo ILV	-220.882	-403.000	-409.700	-419.900	-430.700	-441.400
Ergebnis unter Berücksichtigung ILV	-773.106	-1.157.400	-1.197.400	-1.226.800	-1.258.000	-1.289.300

Produkt 41.2.02 Sozialpsychiatrischer Dienst

Stellenplanauszug			
	Plan Vorjahr		Plan lfd. Jahr
Stellenanteile		9,71	9,74
Leistungsdaten und Kennzahlen			
	Ist Vorvorjahr	Plan Vorjahr	Plan lfd. Jahr
Arbeitsgruppentermine im sozialpsychiatrischen Verbund		2	2
Erläuterungen			
Zeile 15: Supervision, Verbrauchsmittel für die Betroffenenengruppen des SPD Zeile 19: Mitgliedsbeitrag Deutsche Gesellschaft für soziale Psychiatrie			

Produkt 41.4.02 Gesundheitsvorsorge und Gutachterwesen

Produktbeschreibung

Das Produkt beinhaltet die Erstellung vom amtsärztlichen Gutachten und Bescheinigungen für andere Ämter des Landkreises, Behörden des Landes und des Bundes sowie für Gerichte, medizinische Untersuchungen im eigenen Wirkungskreis sowie die Durchführung von Impfungen, ferner Maßnahmen der allgemeinen Gesundheitsprävention und -information. Außerdem das Meldewesen im Rahmen des IfSG, Beratungen und Kontrollen bei übertragbaren Erkrankungen einschließlich der Anordnung von Quarantäne- und Absonderungsmaßnahmen, der Durchführung von Riegelungsimpfungen oder vergleichbarer Maßnahmen zur Unterbrechung von Infektionsketten. Ferner die Bearbeitung umweltmedizinischer Fragen.

Auftragsgrundlage

NGöGD, IfSG, NBG, FeV, SGB, §§ 4, 6 AsylbLG, Beihilfeverordnungen von Bund, Ländern und Kirchen

Ziele

- koordinierende Maßnahmen im Rahmen der Pandemiebekämpfung inkl. Öffentlichkeitsarbeit
- Vernetzungsarbeit und Koordination von Projekten im Rahmen der Gesundheitsregion
- Kontinuierlich hohe Qualität in der Begutachtung

Maßnahmen zur Zielerreichung

- Durchführung von Maßnahmen zur Unterbrechung von Infektionsketten

Verantwortung

Carmen Menzel

Produkt 41.4.02 Gesundheitsvorsorge und Gutachterwesen Produktergebnis

Bezeichnung	Ergebnis 2023	Ansatz 2024	Ansatz 2025	Plan 2026	Plan 2027	Plan 2028
1. Steuern und ähnliche Abgaben	0	0	0	0	0	0
2. Zuwendungen und allgemeine Umlagen außer für Investitionstätigkeit	13.000	13.000	13.000	13.300	13.600	14.000
3. Auflösungserträge aus Sonderposten	0	0	0	0	0	0
4. sonstige Transfererträge	0	0	0	0	0	0
5. öffentlich-rechtliche Entgelte außer Beiträgen u.ä. Entgelte f. Inv.-Tätigk.	44.219	50.100	40.000	41.000	42.000	43.000
6. privatrechtliche Entgelte	0	0	0	0	0	0
7. Kostenerstattungen und Kostenumlagen	2.058.520	2.733.000	1.300.000	1.332.500	1.366.300	1.400.100
8. Zinsen und ähnliche Finanzerträge	0	0	0	0	0	0
9. aktivierungsfähige Eigenleistungen	0	0	0	0	0	0
10. Bestandsveränderungen	0	0	0	0	0	0
11. sonstige ordentliche Erträge	20.974	0	0	0	0	0
12. = Summe ordentliche Erträge	2.136.713	2.796.100	1.353.000	1.386.800	1.421.900	1.457.100
13. Personalaufwendungen	1.230.517	948.000	1.316.600	1.349.200	1.383.400	1.417.700
14. Versorgungsaufwendungen	0	0	0	0	0	0
15. Aufwendungen für Sach- und Dienstleistungen	161.291	293.500	76.500	78.100	80.100	81.900
16. Abschreibungen	6.355	11.400	5.200	5.200	5.300	5.500
17. Zinsen und ähnliche Aufwendungen	0	0	0	0	0	0
18. Transferaufwendungen	0	8.000	8.000	8.200	8.400	8.600
19. sonstige ordentliche Aufwendungen	1.062.943	2.085.700	105.600	108.100	110.700	113.500
20. = Summe ordentliche Aufwendungen	2.461.106	3.346.600	1.511.900	1.548.800	1.587.900	1.627.200
21. = ordentliches Ergebnis	-324.393	-550.500	-158.900	-162.000	-166.000	-170.100
22. außerordentliche Erträge	0	0	0	0	0	0
23. außerordentliche Aufwendungen	0	0	0	0	0	0
24. außerordentliches Ergebnis	0	0	0	0	0	0
25. Jahresergebnis	-324.393	-550.500	-158.900	-162.000	-166.000	-170.100
Summe Jahr.Fehlbetr. aus Vorj. § 2 VI KomHKVO	0	0	0	0	0	0
Erträge aus internen Leistungsbeziehungen	0	0	0	0	0	0
Aufwendungen aus internen Leistungsbeziehungen	265.999	466.200	699.300	718.500	738.600	758.600
Saldo ILV	-265.999	-466.200	-699.300	-718.500	-738.600	-758.600
Ergebnis unter Berücksichtigung ILV	-590.392	-1.016.700	-858.200	-880.500	-904.600	-928.700

Produkt 41.4.02 Gesundheitsvorsorge und Gutachterwesen

Investitionen und Investitionsförderungsmaßnahmen

Nr. Bezeichnung	Gesamtausgabe-/ -einnahmebedarf (Ansatz)	Ansatz 2025	Bisher bereitgestellt (Ansatz)	Verpflichtungs- ermächtigungen	Finanzplan 2026	Finanzplan 2027	Finanzplan 2028
Investitionen unter 50.000 €							
Summe	25.000	25.000	0	0	0	0	0

Stellenplanauszug	Plan Vorjahr	Plan lfd. Jahr
Stellenanteile	10,73	16,57

Erläuterungen

Zeile 2: Landeszuweisung für das Projekt "Gesundheitsregionen in Niedersachsen"
 Zeile 5: Gebühren (amts-)ärztlicher Untersuchungen und Bescheinigungen
 Zeile 7: Erstattungen vom Land für Verdienstausfallentschädigungen sowie Personalkostenerstattungen aus dem Pakt für den öffentlichen Gesundheitsdienst
 Zeile 15: Verbrauchsmaterial zur Durchführung ärztlicher Untersuchungen, Wartung und Instandhaltung med. Geräte, Kosten des Projektes Mobile Retter, Veranstaltungen und Projekte der Gesundheitsregion
 Zeile 18: Kofinanzierung von Projektförderungen der Gesundheitsregion
 Zeile 19: Auslagen für (Labor-)Untersuchungen durch Dritte, Sprachmittler-/Dolmetscherkosten, Verdienstausfallentschädigungen § 56 IfSG

Produkt 41.4.03 Jugendärztlicher und Jugendzahnärztlicher Dienst

Produktbeschreibung

Das Produkt beinhaltet die Durchführung von Schuleingangsuntersuchungen, die Organisation und Teilnahme an gesundheitspräventiven Maßnahmen sowie die Begutachtung von Kindern und Jugendlichen im Rahmen der Eingliederungshilfe und dem Asylbewerberleistungsgesetz . Hinzu kommen die zahnärztliche Gruppenprophylaxe im Rahmen der Arbeitsgemeinschaft Jugendzahnpflege und zahnärztliche Gutachten nach dem Asylbewerberleistungsgesetz sowie nach den Beihilfeverordnungen von Bund, Ländern und Kirchen.

Auftragsgrundlage

NGöGD, § 56 NSchG, § 34 IfSG, § 8 SGB XII, § 21 SGB V, §§ 4,6 AsylbLG, Beihilfeverordnungen von Bund, Ländern und Kirchen

Ziele

- Landesweite Auswertung der Schuleingangs-Untersuchungsdaten, Möglichkeit der Veröffentlichung eines aussagekräftigen Gesundheitsberichts durch das Niedersächsische Landesgesundheitsamt
- Erfassung der festgelegten Zielgruppe durch Reihenuntersuchungen und Erhöhung der Prophylaxe-Impulse zur Verhütung von Zahnerkrankungen bei Kindern

Verantwortung

Carmen Menzel

Produkt 41.4.03 Jugendärztlicher und Jugendzahnärztlicher Dienst Produktergebnis

Bezeichnung	Ergebnis 2023	Ansatz 2024	Ansatz 2025	Plan 2026	Plan 2027	Plan 2028
1. Steuern und ähnliche Abgaben	0	0	0	0	0	0
2. Zuwendungen und allgemeine Umlagen außer für Investitionstätigkeit	0	120.000	120.000	123.000	126.100	129.200
3. Auflösungserträge aus Sonderposten	0	0	0	0	0	0
4. sonstige Transfererträge	0	0	0	0	0	0
5. öffentlich-rechtliche Entgelte außer Beiträgen u.ä. Entgelte f. Inv.-Tätigk.	0	0	0	0	0	0
6. privatrechtliche Entgelte	0	0	0	0	0	0
7. Kostenerstattungen und Kostenumlagen	0	0	0	0	0	0
8. Zinsen und ähnliche Finanzerträge	0	0	0	0	0	0
9. aktivierungsfähige Eigenleistungen	0	0	0	0	0	0
10. Bestandsveränderungen	0	0	0	0	0	0
11. sonstige ordentliche Erträge	1.113	0	0	0	0	0
12. = Summe ordentliche Erträge	1.113	120.000	120.000	123.000	126.100	129.200
13. Personalaufwendungen	416.783	545.600	411.300	421.200	431.900	442.700
14. Versorgungsaufwendungen	0	0	0	0	0	0
15. Aufwendungen für Sach- und Dienstleistungen	11.733	28.500	28.800	29.300	30.000	30.800
16. Abschreibungen	2.810	2.700	3.800	3.800	3.900	4.000
17. Zinsen und ähnliche Aufwendungen	0	0	0	0	0	0
18. Transferaufwendungen	0	0	0	0	0	0
19. sonstige ordentliche Aufwendungen	0	0	80.000	82.000	84.000	86.100
20. = Summe ordentliche Aufwendungen	431.326	576.800	523.900	536.300	549.800	563.600
21. = ordentliches Ergebnis	-430.214	-456.800	-403.900	-413.300	-423.700	-434.400
22. außerordentliche Erträge	0	0	0	0	0	0
23. außerordentliche Aufwendungen	0	0	0	0	0	0
24. außerordentliches Ergebnis	0	0	0	0	0	0
25. Jahresergebnis	-430.214	-456.800	-403.900	-413.300	-423.700	-434.400
Summe Jahr.Fehlbetr. aus Vorj. § 2 VI KomHKVO	0	0	0	0	0	0
Erträge aus internen Leistungsbeziehungen	0	0	0	0	0	0
Aufwendungen aus internen Leistungsbeziehungen	191.759	339.700	218.900	224.400	230.100	235.800
Saldo ILV	-191.759	-339.700	-218.900	-224.400	-230.100	-235.800
Ergebnis unter Berücksichtigung ILV	-621.973	-796.500	-622.800	-637.700	-653.800	-670.200

Produkt 41.4.03 Jugendärztlicher und Jugendzahnärztlicher Dienst

Stellenplanauszug	Plan Vorjahr	Plan lfd. Jahr
Stellenanteile	8,06	4,99

Erläuterungen

Zeile 2: Kostenerstattung von den Krankenkassen für die Kinder- und Jugendzahnprophylaxe
Zeile 15: Sachkosten für Kinder- und Jugendzahnprophylaxe und Schulärztlichen Dienst
Zeile 19: Personalnebenkosten