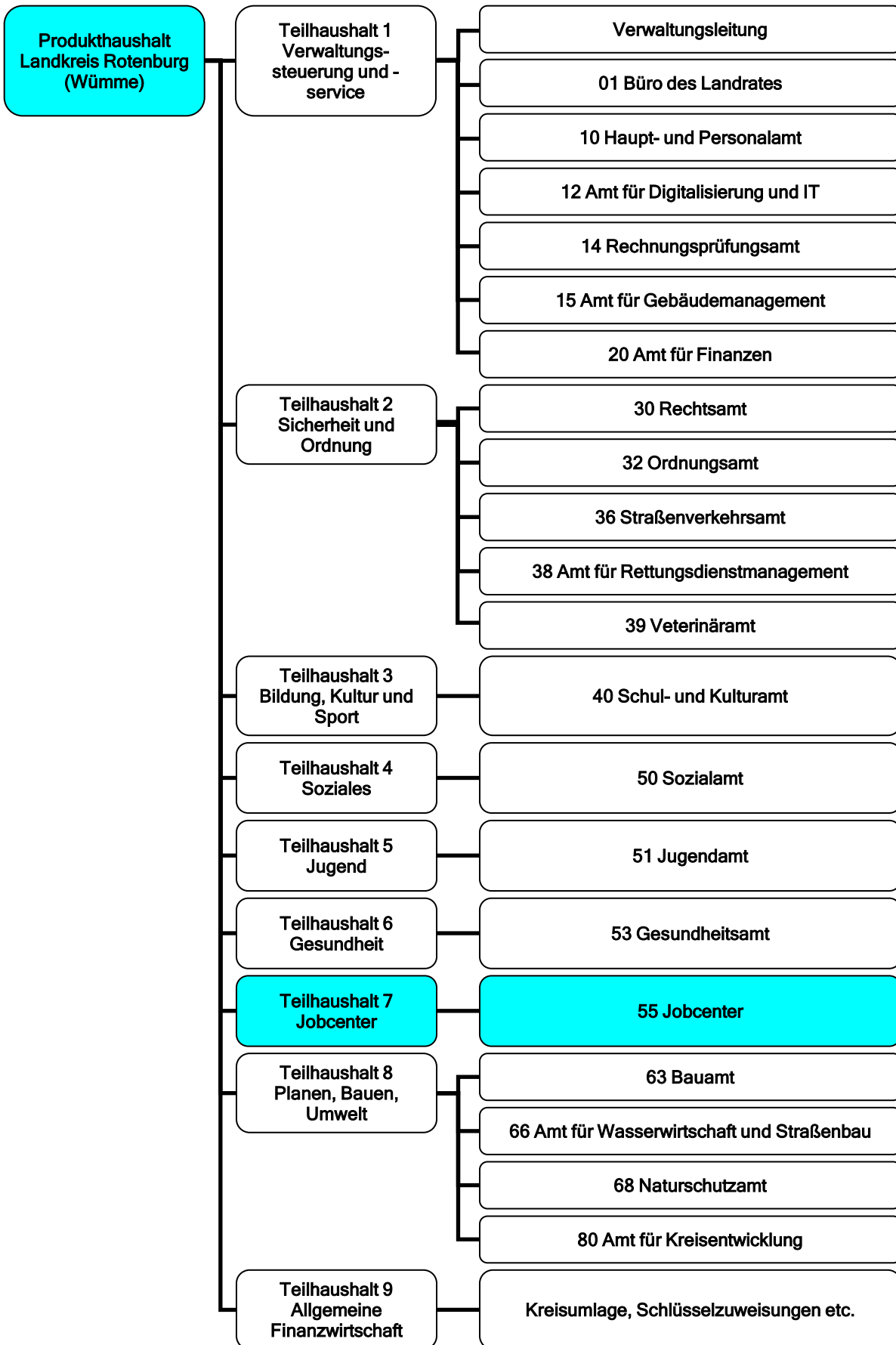


Teilhaushalt 7 Jobcenter



Teilhaushalt 7

zugeordnete Produkte	Kostenstelle	Produkt	Seite
Leistungen für Unterkunft und Heizung (KDU), kommunale Leistungen	55	31.2.01	403 - 405
Kommunale Eingliederungsleistungen, Jugendberufshilfe	55	31.2.02	406 - 408
Einmalige Leistungen, kommunale Leistungen	55	31.2.03	409 - 411
Arbeitslosengeld II (ohne KDU)	55	31.2.04	412 - 414
Eingliederungsleistungen, Bund	55	31.2.05	415 - 417
Leistungen für Bildung und Teilhabe nach § 28 SGB II	55	31.2.06	418 - 420
Verwaltung der Grundsicherung für Arbeitssuchende	55	31.2.09	421 - 423

Ziele des Teilhaushaltes

Arbeitsmarktintegration und Aktivierung der Kunden. Stärkenorientierte Förderung von Langzeitleistungsbeziehern.
Unabhängigkeit der Bevölkerung von SGB II-Leistungen ermöglichen, Bedarfsgemeinschaften reduzieren
Steuerung und Stabilisierung der Kostenentwicklung im Bereich Kosten der Unterkunft
Gestaltung des demographischen Wandels
Steuerung der Maßnahmen und Hilfen unter fachlichen und finanziellen Gesichtspunkten
Steigerung der Inanspruchnahme der BuT Leistungen sowie der kommunalen Eingliederungsmaßnahmen
Gestaltung des Übergangs Schule in den Beruf. Erarbeitung und Umsetzung des Teilkonzeptes Übergang Schule und Beruf des Sozialkonzeptes

Verantwortliche Organisationseinheit

Dezernat III

Verantwortliche Person(en)

Imke Colshorn

Teilhaushalt 7 Teilergebnishaushalt 2025

Bezeichnung	Ergebnis 2023	Ansatz 2024	Ansatz 2025	Plan 2026	Plan 2027	Plan 2028
1. Steuern und ähnliche Abgaben	0	0	0	0	0	0
2. Zuwendungen und allgemeine Umlagen außer für Investitionstätigkeit	49.253.830	55.958.000	53.552.400	54.890.900	56.283.300	57.675.700
3. Auflösungserträge aus Sonderposten	0	0	0	0	0	0
4. sonstige Transfererträge	2.073.855	1.816.000	1.743.000	1.786.200	1.831.400	1.876.700
5. öffentlich-rechtliche Entgelte außer Beiträgen u.ä. Entgelte f. Inv.-Tätigk.	96	500	500	500	500	500
6. privatrechtliche Entgelte	0	0	0	0	0	0
7. Kostenerstattungen und Kostenumlagen	0	0	0	0	0	0
8. Zinsen und ähnliche Finanzerträge	0	0	0	0	0	0
9. aktivierungsfähige Eigenleistungen	0	0	0	0	0	0
10. Bestandsveränderungen	0	0	0	0	0	0
11. sonstige ordentliche Erträge	168.034	4.000	4.000	4.000	4.100	4.200
12. = Summe ordentliche Erträge	51.495.815	57.778.500	55.299.900	56.681.600	58.119.300	59.557.100
13. Personalaufwendungen	8.041.704	9.312.000	9.543.100	9.781.400	10.029.500	10.277.700
14. Versorgungsaufwendungen	0	0	0	0	0	0
15. Aufwendungen für Sach- und Dienstleistungen	1.020.726	1.053.500	1.073.500	1.100.200	1.128.200	1.156.000
16. Abschreibungen	154.455	491.100	385.100	394.600	404.600	414.600
17. Zinsen und ähnliche Aufwendungen	0	0	0	0	0	0
18. Transferaufwendungen	49.441.229	55.367.500	53.206.700	54.536.400	55.919.700	57.303.100
19. sonstige ordentliche Aufwendungen	240.702	291.000	255.000	261.300	267.900	274.400
20. = Summe ordentliche Aufwendungen	58.898.815	66.515.100	64.463.400	66.073.900	67.749.900	69.425.800
21. = ordentliches Ergebnis	-7.403.000	-8.736.600	-9.163.500	-9.392.300	-9.630.600	-9.868.700
22. außerordentliche Erträge	0	0	0	0	0	0
23. außerordentliche Aufwendungen	0	0	0	0	0	0
24. außerordentliches Ergebnis	0	0	0	0	0	0
25. Jahresergebnis	-7.403.000	-8.736.600	-9.163.500	-9.392.300	-9.630.600	-9.868.700
Summe Jahr.Fehlbetr. aus Vorj. § 2 VI KomHKVO	0	0	0	0	0	0
Erträge aus internen Leistungsbeziehungen	0	0	0	0	0	0
Aufwendungen aus internen Leistungsbeziehungen	1.662.540	1.895.900	1.773.800	1.819.300	1.867.500	1.916.600
Saldo ILV	-1.662.540	-1.895.900	-1.773.800	-1.819.300	-1.867.500	-1.916.600
Ergebnis unter Berücksichtigung ILV	-9.065.540	-10.632.500	-10.937.300	-11.211.600	-11.498.100	-11.785.300

Teilhaushalt 7 Teilfinanzhaushalt 2025

Bezeichnung	Ergebnis 2023	Ansatz 2024	Ansatz 2025	Plan 2026	Plan 2027	Plan 2028
Einzahlungen aus laufender Verwaltungstätigkeit						
1. Steuern und ähnliche Abgaben	0	0	0	0	0	0
2. Zuwendungen und allgemeine Umlagen (außer für Investitionstätigkeit)	49.266.712	55.958.000	53.552.400	54.890.900	56.283.300	57.675.700
3. sonstige Transfereinzahlungen	2.447.063	1.816.000	1.743.000	1.786.200	1.831.400	1.876.700
4. öffentlich-rechtliche Entgelte (außer Beitr. u. ähnl. Entgelte f. Inv.-Tätigkeit)	187	500	500	500	500	500
5. privatrechtliche Entgelte (außer für Investitionstätigkeit)	0	0	0	0	0	0
6. Kostenerstattungen und Kostenumlagen (außer für Investitionstätigkeit)	0	0	0	0	0	0
7. Zinsen und ähnliche Einzahlungen	0	0	0	0	0	0
8. sonstige haushaltswirksame Einzahlungen	7.069	4.000	4.000	4.000	4.100	4.200
9. = Summe d. Einz. aus lfd. Verwaltungstätigkeit	51.721.031	57.778.500	55.299.900	56.681.600	58.119.300	59.557.100
Auszahlungen aus laufender Verwaltungstätigkeit						
10. Personalauszahlungen	7.918.118	9.148.900	9.373.900	9.608.000	9.851.700	10.095.500
11. Versorgungsauszahlungen	0	0	0	0	0	0
12. Auszahlungen für Sach- und Dienstleistungen und für den Erwerb geringw. Vermögensgegenstände	1.009.604	1.053.500	1.073.500	1.100.200	1.128.200	1.156.000
13. Zinsen und ähnliche Auszahlungen	0	0	0	0	0	0
14. Transferauszahlungen (außer für Investitionstätigkeit)	50.716.088	55.367.500	53.206.700	54.536.400	55.919.700	57.303.100
15. sonstige haushaltswirksame Auszahlungen	240.702	291.000	255.000	261.300	267.900	274.400
16. = Summe d. Ausz. aus lfd. Verwaltungstätigkeit	59.884.512	65.860.900	63.909.100	65.505.900	67.167.500	68.829.000
17. Saldo aus laufender Verwaltungstätigkeit	-8.163.481	-8.082.400	-8.609.200	-8.824.300	-9.048.200	-9.271.900
Einzahlungen für Investitionstätigkeit						
18. Zuwendungen für Investitionstätigkeit	0	0	0	0	0	0
19. Beiträge u.ä. Entgelte für Investitionstätigk.	0	0	0	0	0	0
20. Veräußerung von Sachvermögen	0	0	0	0	0	0
21. Finanzvermögensanlagen	0	0	0	0	0	0
22. sonstige Investitionstätigkeit	0	0	0	0	0	0
23. = Summe d. Einz. für Investitionstätigkeit	0	0	0	0	0	0
Auszahlungen für Investitionstätigkeit						
24. Erwerb von Grundstücken und Gebäuden	0	0	0	0	0	0
25. Baumaßnahmen	0	0	0	0	0	0
26. Erwerb von beweglichem Sachvermögen	0	0	0	0	0	0
27. Erwerb von Finanzvermögensanlagen	0	0	0	0	0	0
28. Aktivierbare Zuwendungen	0	0	0	0	0	0
29. sonstige Investitionstätigkeit	0	0	0	0	0	0
30. = Summe d. Ausz. für Investitionstätigkeit	0	0	0	0	0	0
31. Saldo aus Investitionstätigkeit	0	0	0	0	0	0
32. Finanzmittel-Überschuss/-Fehlbetrag (Summe Zeile 17 u. 31)	-8.163.481	-8.082.400	-8.609.200	-8.824.300	-9.048.200	-9.271.900
Ein-, Auszahlungen aus Finanzierungstätigkeit						
33. Einz.; Aufn. v. Kred. u. inneren Darl. für Investitionstätigkeit	0	0	0	0	0	0
34. Ausz.; Tilg. v. Kred. u. Rückz. v. inn. Darl. für Investitionstätigkeit	0	0	0	0	0	0
35. Saldo aus Finanzierungstätigkeit (Saldo aus Zeile 33 u. 34)	0	0	0	0	0	0
36. = Finanzmittelveränderung (Summe der Zeilen 32 u. 35)	-8.163.481	-8.082.400	-8.609.200	-8.824.300	-9.048.200	-9.271.900

Produkt 31.2.01 Leistungen für Unterkunft und Heizung (KDU), kommunale Leistungen

Produktbeschreibung

In diesem Produkt werden die Transferleistungen für Unterkunft und Heizung ausgewiesen, die der Landkreis Hilfebedürftigen nach dem Recht der Grundsicherung für Arbeitsuchende (SGB II) gewährt.

Auftragsgrundlage

§§ 6 Abs. 1 S. 1 Nr. 2, 22, 24 Abs. 4 u. 5, 27 Abs. 3, 46 Abs. 5 bis 10 SGB II

Ziele

- Bereitstellung der finanziellen Mittel, die erforderlich sind, um die notwendigen Wohnbedarfe der Hilfebedürftigen abzudecken
- Sicherstellung, dass zum einen kostenangemessener Wohnraum von Hilfebedürftigen beschafft werden kann und zum anderen eine Marktbeeinflussung unterbleibt, die Nichtleistungsempfänger unterer Einkommensgruppen auf dem Wohnungsmarkt beeinträchtigen und in die Gefahr von Hilfebedürftigkeit führen könnte

Maßnahmen zur Zielerreichung

Hilfebedürftige erhalten im Rahmen des gesetzlichen Leistungsauftrages Unterstützung bei der Erlangung und Sicherung angemessenen Wohnraums.

Verantwortung

Dr. Christian Korneck

**Produkt 31.2.01 Leistungen für Unterkunft und Heizung (KDU), kommunale Leistungen
Produktergebnis**

Bezeichnung	Ergebnis 2023	Ansatz 2024	Ansatz 2025	Plan 2026	Plan 2027	Plan 2028
1. Steuern und ähnliche Abgaben	0	0	0	0	0	0
2. Zuwendungen und allgemeine Umlagen außer für Investitionstätigkeit	10.198.896	11.727.000	11.350.400	11.634.100	11.929.200	12.224.300
3. Auflösungserträge aus Sonderposten	0	0	0	0	0	0
4. sonstige Transfererträge	671.889	615.000	585.000	599.400	614.600	629.800
5. öffentlich-rechtliche Entgelte außer Beiträgen u.ä. Entgelte f. Inv.-Tätigk.	0	0	0	0	0	0
6. privatrechtliche Entgelte	0	0	0	0	0	0
7. Kostenerstattungen und Kostenumlagen	0	0	0	0	0	0
8. Zinsen und ähnliche Finanzerträge	0	0	0	0	0	0
9. aktivierungsfähige Eigenleistungen	0	0	0	0	0	0
10. Bestandsveränderungen	0	0	0	0	0	0
11. sonstige ordentliche Erträge	-37	0	0	0	0	0
12. = Summe ordentliche Erträge	10.870.747	12.342.000	11.935.400	12.233.500	12.543.800	12.854.100
13. Personalaufwendungen	0	0	0	0	0	0
14. Versorgungsaufwendungen	0	0	0	0	0	0
15. Aufwendungen für Sach- und Dienstleistungen	0	0	0	0	0	0
16. Abschreibungen	32.176	180.000	150.000	153.700	157.600	161.500
17. Zinsen und ähnliche Aufwendungen	0	0	0	0	0	0
18. Transferaufwendungen	16.642.254	17.945.000	17.942.200	18.390.700	18.857.200	19.323.700
19. sonstige ordentliche Aufwendungen	0	0	0	0	0	0
20. = Summe ordentliche Aufwendungen	16.674.430	18.125.000	18.092.200	18.544.400	19.014.800	19.485.200
21. = ordentliches Ergebnis	-5.803.682	-5.783.000	-6.156.800	-6.310.900	-6.471.000	-6.631.100
22. außerordentliche Erträge	0	0	0	0	0	0
23. außerordentliche Aufwendungen	0	0	0	0	0	0
24. außerordentliches Ergebnis	0	0	0	0	0	0
25. Jahresergebnis	-5.803.682	-5.783.000	-6.156.800	-6.310.900	-6.471.000	-6.631.100
Summe Jahr.Fehlbetr. aus Vorj. § 2 VI KomHKVO	0	0	0	0	0	0
Erträge aus internen Leistungsbeziehungen	0	0	0	0	0	0
Aufwendungen aus internen Leistungsbeziehungen	0	0	0	0	0	0
Saldo ILV	0	0	0	0	0	0
Ergebnis unter Berücksichtigung ILV	-5.803.682	-5.783.000	-6.156.800	-6.310.900	-6.471.000	-6.631.100

Produkt 31.2.01 Leistungen für Unterkunft und Heizung (KDU), kommunale Leistungen
Erläuterungen
Zeile 2: Bundesbeteiligung in Höhe von 61,6 % der Nettoausgaben für die Kosten der Unterkunft nach § 22 Abs. 1 SGB II Zeile 4: Kostenersatz nach §§ 34 ff SGB II, Ansprüche gegen Unterhaltspflichtige § 33 SGB II, Erstattung von Sozialleistungsträgern §§ 102 ff SGB X, Tilgung von Darlehen Zeile 18: Leistungen für Unterkunft und Heizung nach § 22 Abs. 1 SGB II, sonstige Leistungen nach § 22 SGB II, Darlehensgewährungen, Rückzahlung gewährter Hilfen § 42a, 43 SGB II und § 50 SGB X

Produkt 31.2.02 Kommunale Eingliederungsleistungen, Jugendberufshilfe

Produktbeschreibung

In diesem Produkt werden Eingliederungsleistungen des Landkreises nachgewiesen, die erwerbsfähige Hilfsbedürftige bei ihren Bemühungen unterstützen sollen, eine Erwerbstätigkeit zu erlangen, beizubehalten oder zur Verringerung bzw. Überwindung ihrer Hilfebedürftigkeit weiter auszubauen. Zugleich werden die Leistungen im Rahmen der Jugendberufshilfe ausgewiesen.

Auftragsgrundlage

§§ 6 Abs. 1 S. 1 Nr. 2, 14 Abs. 4, 16a SGB II; § 13 SGB VIII

Ziele

- Förderung der Eingliederung Hilfebedürftiger in den 1. Arbeitsmarkt
- Förderung Jugendlicher und junger Erwachsener in Bezug auf schulische und berufliche Ausbildung, Eingliederung in die Arbeitswelt und soziale Integration
- Es wird insoweit eine Abgangsrate aus Hilfebedürftigkeit oberhalb des Landesdurchschnitts angestrebt.

Maßnahmen zur Zielerreichung

- Finanzierung von Angeboten zum Abbau von Vermittlungshemmnissen im Sinne des § 16a SGB II und §14 S. 3 SGB II
- Leistung der Jugendberufshilfe gem. §13 SGB VIII
- Durchführung PACE

Verantwortung

Dr. Christian Korneck

Produkt 31.2.02 Kommunale Eingliederungsleistungen, Jugendberufshilfe Produktergebnis

Bezeichnung	Ergebnis 2023	Ansatz 2024	Ansatz 2025	Plan 2026	Plan 2027	Plan 2028
1. Steuern und ähnliche Abgaben	0	0	0	0	0	0
2. Zuwendungen und allgemeine Umlagen außer für Investitionstätigkeit	174.377	100.000	60.000	61.500	63.000	64.600
3. Auflösungserträge aus Sonderposten	0	0	0	0	0	0
4. sonstige Transfererträge	0	2.000	1.000	1.000	1.000	1.000
5. öffentlich-rechtliche Entgelte außer Beiträgen u.ä. Entgelte f. Inv.-Tätigk.	0	0	0	0	0	0
6. privatrechtliche Entgelte	0	0	0	0	0	0
7. Kostenerstattungen und Kostenumlagen	0	0	0	0	0	0
8. Zinsen und ähnliche Finanzerträge	0	0	0	0	0	0
9. aktivierungsfähige Eigenleistungen	0	0	0	0	0	0
10. Bestandsveränderungen	0	0	0	0	0	0
11. sonstige ordentliche Erträge	0	0	0	0	0	0
12. = Summe ordentliche Erträge	174.377	102.000	61.000	62.500	64.000	65.600
13. Personalaufwendungen	47.088	0	0	0	0	0
14. Versorgungsaufwendungen	0	0	0	0	0	0
15. Aufwendungen für Sach- und Dienstleistungen	0	0	0	0	0	0
16. Abschreibungen	-20	0	0	0	0	0
17. Zinsen und ähnliche Aufwendungen	0	0	0	0	0	0
18. Transferaufwendungen	666.826	846.500	782.500	801.900	822.300	842.600
19. sonstige ordentliche Aufwendungen	0	0	0	0	0	0
20. = Summe ordentliche Aufwendungen	713.893	846.500	782.500	801.900	822.300	842.600
21. = ordentliches Ergebnis	-539.516	-744.500	-721.500	-739.400	-758.300	-777.000
22. außerordentliche Erträge	0	0	0	0	0	0
23. außerordentliche Aufwendungen	0	0	0	0	0	0
24. außerordentliches Ergebnis	0	0	0	0	0	0
25. Jahresergebnis	-539.516	-744.500	-721.500	-739.400	-758.300	-777.000
Summe Jahr.Fehlbetr. aus Vorj. § 2 VI KomHKVO	0	0	0	0	0	0
Erträge aus internen Leistungsbeziehungen	0	0	0	0	0	0
Aufwendungen aus internen Leistungsbeziehungen	0	0	0	0	0	0
Saldo ILV	0	0	0	0	0	0
Ergebnis unter Berücksichtigung ILV	-539.516	-744.500	-721.500	-739.400	-758.300	-777.000

Produkt 31.2.02 Kommunale Eingliederungsleistungen, Jugendberufshilfe
Erläuterungen
Zeile 2: Sonderprogramm des Landes Niedersachsen zur Verbesserung der Beschäftigung von schwerbehinderten Menschen; volle Kostenkompensation durch das Land Niedersachsen Zeile 4: Tilgung von Darlehen Zeile 18: Zuschüsse für die Jugendwerkstatt, Produktionsschule, kommunale Eingliederungsleistungen gem. § 14 SGB II und § 16a SGB II (insbesondere Casemanager) und Ausgaben für die Jugendberufshilfe (insbesondere PACE)

Produkt 31.2.03 Einmalige Leistungen, kommunale Leistungen

Produktbeschreibung

In diesem Produkt werden einmalige Leistungen des Landkreises für Hilfebedürftige im Sinne der Grundsicherung für Arbeitsuchende für Wohnungserstausstattung (einschl. Haushaltsgeräten) sowie Erstausstattungen für Bekleidung bei Schwangerschaft und Geburt nachgewiesen.

Auftragsgrundlage

§§ 6 Abs. 1 S. 1 Nr. 2, 24 Abs. 3 S. 1 Nr. 1 und 2, 24 Abs. 6 SGB II

Ziele

- Bereitstellung der finanziellen Mittel, die erforderlich sind, um die gesetzlich normierten einmaligen Bedarfe Hilfebedürftiger abzudecken
- Einbeziehung der Eigenverantwortung und der Selbsthilfemöglichkeiten der Hilfesuchenden; Beschränkung der Leistungen insoweit auf das notwendige Maß, um die Belastungen für die Solidargemeinschaft auf das erforderliche Maß zu begrenzen und den Selbsthilfewilligen Hilfesuchender nicht zu lähmen

Verantwortung

Dr. Christian Korneck

Produkt 31.2.03 Einmalige Leistungen, kommunale Leistungen Produktergebnis

Bezeichnung	Ergebnis 2023	Ansatz 2024	Ansatz 2025	Plan 2026	Plan 2027	Plan 2028
1. Steuern und ähnliche Abgaben	0	0	0	0	0	0
2. Zuwendungen und allgemeine Umlagen außer für Investitionstätigkeit	0	0	0	0	0	0
3. Auflösungserträge aus Sonderposten	0	0	0	0	0	0
4. sonstige Transfererträge	0	4.000	0	0	0	0
5. öffentlich-rechtliche Entgelte außer Beiträgen u.ä. Entgelte f. Inv.-Tätigk.	0	0	0	0	0	0
6. privatrechtliche Entgelte	0	0	0	0	0	0
7. Kostenerstattungen und Kostenumlagen	0	0	0	0	0	0
8. Zinsen und ähnliche Finanzerträge	0	0	0	0	0	0
9. aktivierungsfähige Eigenleistungen	0	0	0	0	0	0
10. Bestandsveränderungen	0	0	0	0	0	0
11. sonstige ordentliche Erträge	0	0	0	0	0	0
12. = Summe ordentliche Erträge	0	4.000	0	0	0	0
13. Personalaufwendungen	0	0	0	0	0	0
14. Versorgungsaufwendungen	0	0	0	0	0	0
15. Aufwendungen für Sach- und Dienstleistungen	0	0	0	0	0	0
16. Abschreibungen	2.225	0	0	0	0	0
17. Zinsen und ähnliche Aufwendungen	0	0	0	0	0	0
18. Transferaufwendungen	156.707	150.000	138.000	141.500	145.000	148.600
19. sonstige ordentliche Aufwendungen	0	0	0	0	0	0
20. = Summe ordentliche Aufwendungen	158.932	150.000	138.000	141.500	145.000	148.600
21. = ordentliches Ergebnis	-158.932	-146.000	-138.000	-141.500	-145.000	-148.600
22. außerordentliche Erträge	0	0	0	0	0	0
23. außerordentliche Aufwendungen	0	0	0	0	0	0
24. außerordentliches Ergebnis	0	0	0	0	0	0
25. Jahresergebnis	-158.932	-146.000	-138.000	-141.500	-145.000	-148.600
Summe Jahr.Fehlbetr. aus Vorj. § 2 VI KomHKVO	0	0	0	0	0	0
Erträge aus internen Leistungsbeziehungen	0	0	0	0	0	0
Aufwendungen aus internen Leistungsbeziehungen	0	0	0	0	0	0
Saldo ILV	0	0	0	0	0	0
Ergebnis unter Berücksichtigung ILV	-158.932	-146.000	-138.000	-141.500	-145.000	-148.600

Produkt 31.2.03 Einmalige Leistungen, kommunale Leistungen
Erläuterungen
Zeile 18: Einmalige Leistungen nach § 24 Abs. 3 S. 1 Nr. 1 und 2 SGB II (Erstausstattung), Rückzahlung gewährter Hilfen § 42a, 43 SGB II und § 50 SGB X

Produkt 31.2.04 Arbeitslosengeld II (ohne KDU)

Produktbeschreibung

In diesem Produkt werden diejenigen Leistungen zum Lebensunterhalt an Hilfebedürftige nachgewiesen, die der Landkreis als Optionskommune für den Bund bzw. die Bundesagentur für Arbeit erbringt. Außerdem werden diejenigen Aufwendungen für Sozialversicherungspflichtbeiträge nachgewiesen, die der Bund für Leistungsberechtigte im Sinne des SGB II gemäß § 251 SGB V zu tragen hat und zu deren Auszahlung der Landkreis Rotenburg (Wümme) als Optionskommune gemäß § 252 SGB V verpflichtet ist. Die Aufwendungen aus diesem Produkt werden vollständig vom Bund erstattet.

Auftragsgrundlage

§§ 6 Abs. 1 S. 1 Nr. 1, 19 Abs. 1, 20, 21, 23, 24 Abs. 1, Abs. 3 S. 1 Nr. 3, Abs. 4 u. 5; 27, 26, 242 SGB II

Ziele

- Bereitstellung der finanziellen Mittel, die zur Deckung existenzieller Bedarfe von erwerbsfähigen Hilfebedürftigen und Angehörigen gesetzlich vorgesehen sind
- Abdeckung derjenigen Aufwendungen, die für den Bund als Sozialversicherungspflichtbeiträge an Krankenversicherungsträger zu zahlen sind

Verantwortung

Dr. Christian Korneck

**Produkt 31.2.04 Arbeitslosengeld II (ohne KDU)
Produktergebnis**

Bezeichnung	Ergebnis 2023	Ansatz 2024	Ansatz 2025	Plan 2026	Plan 2027	Plan 2028
1. Steuern und ähnliche Abgaben	0	0	0	0	0	0
2. Zuwendungen und allgemeine Umlagen außer für Investitionstätigkeit	27.716.592	32.644.000	31.042.000	31.818.000	32.625.100	33.432.200
3. Auflösungserträge aus Sonderposten	0	0	0	0	0	0
4. sonstige Transfererträge	1.376.168	1.165.000	1.125.000	1.153.100	1.182.200	1.211.500
5. öffentlich-rechtliche Entgelte außer Beiträgen u.ä. Entgelte f. Inv.-Tätigk.	0	0	0	0	0	0
6. privatrechtliche Entgelte	0	0	0	0	0	0
7. Kostenerstattungen und Kostenumlagen	0	0	0	0	0	0
8. Zinsen und ähnliche Finanzerträge	0	0	0	0	0	0
9. aktivierungsfähige Eigenleistungen	0	0	0	0	0	0
10. Bestandsveränderungen	0	0	0	0	0	0
11. sonstige ordentliche Erträge	72.833	0	0	0	0	0
12. = Summe ordentliche Erträge	29.165.592	33.809.000	32.167.000	32.971.100	33.807.300	34.643.700
13. Personalaufwendungen	0	0	0	0	0	0
14. Versorgungsaufwendungen	0	0	0	0	0	0
15. Aufwendungen für Sach- und Dienstleistungen	0	0	0	0	0	0
16. Abschreibungen	119.806	250.000	200.000	205.000	210.200	215.400
17. Zinsen und ähnliche Aufwendungen	0	0	0	0	0	0
18. Transferaufwendungen	29.001.555	33.809.000	32.167.000	32.971.100	33.807.300	34.643.700
19. sonstige ordentliche Aufwendungen	0	0	0	0	0	0
20. = Summe ordentliche Aufwendungen	29.121.361	34.059.000	32.367.000	33.176.100	34.017.500	34.859.100
21. = ordentliches Ergebnis	44.231	-250.000	-200.000	-205.000	-210.200	-215.400
22. außerordentliche Erträge	0	0	0	0	0	0
23. außerordentliche Aufwendungen	0	0	0	0	0	0
24. außerordentliches Ergebnis	0	0	0	0	0	0
25. Jahresergebnis	44.231	-250.000	-200.000	-205.000	-210.200	-215.400
Summe Jahr.Fehlbetr. aus Vorj. § 2 VI KomHKVO	0	0	0	0	0	0
Erträge aus internen Leistungsbeziehungen	0	0	0	0	0	0
Aufwendungen aus internen Leistungsbeziehungen	0	0	0	0	0	0
Saldo ILV	0	0	0	0	0	0
Ergebnis unter Berücksichtigung ILV	44.231	-250.000	-200.000	-205.000	-210.200	-215.400

Produkt 31.2.04 Arbeitslosengeld II (ohne KDU)

Erläuterungen

Zeile 2: Einnahmen aus Bundesmitteln für die Gewährung von Leistungen der Grundsicherung für Arbeitssuchende

Zeile 4: Kostenersatz nach §§ 34 ff SGB II, Ansprüche gegen Unterhaltspflichtige § 33 SGB II, Erstattung von Sozialleistungsträgern §§ 102 ff SGB X, Tilgung von Darlehen

Zeile 18: Regelbedarfe, Mehrbedarfe, Darlehen (§ 24 Abs. 1 SGB II und sonstige), Sozialversicherungsbeiträge, Zusatzbeiträge zur Kranken- und Pflegeversicherung und Zuschüsse zu den Sozialversicherungen bei Befreiung von der Versicherungspflicht, Erstattung nach endgültiger Festsetzung § 41a Abs. 6 SGB II, Rückzahlung gewährter Hilfen § 42a, 43 SGB II und § 50 SGB X

Produkt 31.2.05 Eingliederungsleistungen, Bund

Produktbeschreibung

In diesem Produkt werden die Leistungen für die Gewährung arbeitsmarktpolitischer Hilfen nachgewiesen. Es handelt sich um Mittel, die dem Landkreis als Optionskommune im Rahmen eines nicht in Folgejahre übertragbaren Budgets aus dem Bundeshaushalt zur Verfügung gestellt werden.

Auftragsgrundlage

§§ 6 Abs. 1 S. 1 Nr. 1, 14 Abs. 4, 16 -17 SGB II (ohne § 16a SGB II)

Ziele

- Förderung der Eingliederung Hilfebedürftiger in den 1. Arbeitsmarkt, um auf diese Weise Hilfebedürftigkeit ganz oder teilweise zu beseitigen
- Es werden insoweit eine Aktivierungsquote und eine Abgangsrate aus Hilfebedürftigkeit jeweils oberhalb des Landesdurchschnitts angestrebt.

Maßnahmen zur Zielerreichung

- Effiziente Ausschöpfung des Eingliederungstitels zur Finanzierung von Eingliederung, Qualifizierung und sonstiger Aktivierung

Verantwortung

Dr. Christian Korneck

Produkt 31.2.05 Eingliederungsleistungen, Bund Produktergebnis

Bezeichnung	Ergebnis 2023	Ansatz 2024	Ansatz 2025	Plan 2026	Plan 2027	Plan 2028
1. Steuern und ähnliche Abgaben	0	0	0	0	0	0
2. Zuwendungen und allgemeine Umlagen außer für Investitionstätigkeit	2.181.804	1.765.000	1.315.000	1.347.800	1.382.000	1.416.200
3. Auflösungserträge aus Sonderposten	0	0	0	0	0	0
4. sonstige Transfererträge	23.638	30.000	30.000	30.700	31.500	32.300
5. öffentlich-rechtliche Entgelte außer Beiträgen u.ä. Entgelte f. Inv.-Tätigk.	0	0	0	0	0	0
6. privatrechtliche Entgelte	0	0	0	0	0	0
7. Kostenerstattungen und Kostenumlagen	0	0	0	0	0	0
8. Zinsen und ähnliche Finanzerträge	0	0	0	0	0	0
9. aktivierungsfähige Eigenleistungen	0	0	0	0	0	0
10. Bestandsveränderungen	0	0	0	0	0	0
11. sonstige ordentliche Erträge	-1.314	0	0	0	0	0
12. = Summe ordentliche Erträge	2.204.129	1.795.000	1.345.000	1.378.500	1.413.500	1.448.500
13. Personalaufwendungen	0	0	0	0	0	0
14. Versorgungsaufwendungen	0	0	0	0	0	0
15. Aufwendungen für Sach- und Dienstleistungen	0	0	0	0	0	0
16. Abschreibungen	-916	60.000	35.000	35.800	36.700	37.600
17. Zinsen und ähnliche Aufwendungen	0	0	0	0	0	0
18. Transferaufwendungen	2.291.079	1.795.000	1.345.000	1.378.500	1.413.500	1.448.500
19. sonstige ordentliche Aufwendungen	0	0	0	0	0	0
20. = Summe ordentliche Aufwendungen	2.290.163	1.855.000	1.380.000	1.414.300	1.450.200	1.486.100
21. = ordentliches Ergebnis	-86.034	-60.000	-35.000	-35.800	-36.700	-37.600
22. außerordentliche Erträge	0	0	0	0	0	0
23. außerordentliche Aufwendungen	0	0	0	0	0	0
24. außerordentliches Ergebnis	0	0	0	0	0	0
25. Jahresergebnis	-86.034	-60.000	-35.000	-35.800	-36.700	-37.600
Summe Jahr.Fehlbetr. aus Vorj. § 2 VI KomHKVO	0	0	0	0	0	0
Erträge aus internen Leistungsbeziehungen	0	0	0	0	0	0
Aufwendungen aus internen Leistungsbeziehungen	0	0	0	0	0	0
Saldo ILV	0	0	0	0	0	0
Ergebnis unter Berücksichtigung ILV	-86.034	-60.000	-35.000	-35.800	-36.700	-37.600

Produkt 31.2.05 Eingliederungsleistungen, Bund

Leistungsdaten und Kennzahlen	Ist Vorvorjahr	Plan Vorjahr	Plan lfd. Jahr
Grad des Mittelabrufs in %	95,6	100,0	100,0

Erläuterungen

Zeile 2: Einnahme aus Bundesmitteln für die Gewährung von Arbeitsmarktleistungen im Rahmen der Grundsicherung für Arbeitssuchende
Zeile 4: Tilgung von Darlehen
Zeile 18: Ausgaben für Arbeitsmarktleistungen nach dem SGB II, Rückzahlung gewährter Hilfen § 42a, 43 SGB II und § 50 SGB X

Produkt 31.2.06 Leistungen für Bildung und Teilhabe nach § 28 SGB II

Produktbeschreibung

In diesem Produkt werden Leistungen des Landkreises an Hilfebedürftige im Sinne der Grundsicherung für Arbeitsuchende nachgewiesen, die als so genannte Bildungs- und Teilhabeleistungen nach § 28 SGB II für ein- und mehrtägige Ausflüge und Fahrten von Kindertagesstätten und Schulklassen, für die Ausstattung mit persönlichem Schulbedarf, für ergänzende Schülerbeförderungskosten, für ergänzende angemessene Lernförderung, für Teilnahme an gemeinschaftlicher Mittagsverpflegung in Kindertagesstätten und Schulen sowie für Teilhabe am sozialen und kulturellen Leben in der Gemeinschaft beansprucht werden können.

Auftragsgrundlage

§§ 19 Abs. 2, 28 SGB II

Ziele

- Möglichst hohe Inanspruchnahme durch in Frage kommende Berechtigte

Verantwortung

Dr. Christian Korneck

**Produkt 31.2.06 Leistungen für Bildung und Teilhabe nach § 28 SGB II
Produktergebnis**

Bezeichnung	Ergebnis 2023	Ansatz 2024	Ansatz 2025	Plan 2026	Plan 2027	Plan 2028
1. Steuern und ähnliche Abgaben	0	0	0	0	0	0
2. Zuwendungen und allgemeine Umlagen außer für Investitionstätigkeit	798.789	822.000	830.000	850.700	872.300	893.900
3. Auflösungserträge aus Sonderposten	0	0	0	0	0	0
4. sonstige Transfererträge	2.160	0	2.000	2.000	2.100	2.100
5. öffentlich-rechtliche Entgelte außer Beiträgen u.ä. Entgelte f. Inv.-Tätigk.	0	0	0	0	0	0
6. privatrechtliche Entgelte	0	0	0	0	0	0
7. Kostenerstattungen und Kostenumlagen	0	0	0	0	0	0
8. Zinsen und ähnliche Finanzerträge	0	0	0	0	0	0
9. aktivierungsfähige Eigenleistungen	0	0	0	0	0	0
10. Bestandsveränderungen	0	0	0	0	0	0
11. sonstige ordentliche Erträge	0	0	0	0	0	0
12. = Summe ordentliche Erträge	800.949	822.000	832.000	852.700	874.400	896.000
13. Personalaufwendungen	0	0	0	0	0	0
14. Versorgungsaufwendungen	0	0	0	0	0	0
15. Aufwendungen für Sach- und Dienstleistungen	0	0	0	0	0	0
16. Abschreibungen	-70	0	0	0	0	0
17. Zinsen und ähnliche Aufwendungen	0	0	0	0	0	0
18. Transferaufwendungen	682.808	822.000	832.000	852.700	874.400	896.000
19. sonstige ordentliche Aufwendungen	0	0	0	0	0	0
20. = Summe ordentliche Aufwendungen	682.738	822.000	832.000	852.700	874.400	896.000
21. = ordentliches Ergebnis	118.211	0	0	0	0	0
22. außerordentliche Erträge	0	0	0	0	0	0
23. außerordentliche Aufwendungen	0	0	0	0	0	0
24. außerordentliches Ergebnis	0	0	0	0	0	0
25. Jahresergebnis	118.211	0	0	0	0	0
Summe Jahr.Fehlbetr. aus Vorj. § 2 VI KomHKVO	0	0	0	0	0	0
Erträge aus internen Leistungsbeziehungen	0	0	0	0	0	0
Aufwendungen aus internen Leistungsbeziehungen	0	0	0	0	0	0
Saldo ILV	0	0	0	0	0	0
Ergebnis unter Berücksichtigung ILV	118.211	0	0	0	0	0

Produkt 31.2.06 Leistungen für Bildung und Teilhabe nach § 28 SGB II
Erläuterungen
Zeile 2: Erstattung für Leistungen für Bildung und Teilhabe § 28 SGB II, § 4 Nds. SGB II Zeile 4: Erstattung von Sozialleistungsträgern §§ 102 ff SGB X Zeile 18: Aufwendungen für die Leistungen nach § 28 SGB II, Rückforderungen und Erstattungsansprüche

Produkt 31.2.09 Verwaltung der Grundsicherung für Arbeitssuchende

Produktbeschreibung

In diesem Produkt werden aus statistischen bzw. abrechnungstechnischen Gründen Verwaltungskosten für den Bereich der Grundsicherung für Arbeitssuchende nachgewiesen. Die insoweit anfallenden Aufwendungen werden dem Landkreis als Optionskommune wegen der Aufgabenwahrnehmung nach dem SGB II vom Bund - auch in pauschalierter Form - teilweise erstattet.

Auftragsgrundlage

§ 46 SGB II, KoA-VV

Ziele

- Bereitstellung von Mitteln für Verwaltungskosten, die im Zusammenhang mit der Funktion des Landkreises als zugelassener Träger nach dem SGB II anfallen
- Abrechnungstechnische Abbildung des Verwaltungsaufwands sowie der damit zusammenhängenden Bewirtschaftung von Bundesmitteln für Eingliederung in Arbeit gegenüber dem Bund

Verantwortung

Dr. Christian Korneck

Produkt 31.2.09 Verwaltung der Grundsicherung für Arbeitssuchende Produktergebnis

Bezeichnung	Ergebnis 2023	Ansatz 2024	Ansatz 2025	Plan 2026	Plan 2027	Plan 2028
1. Steuern und ähnliche Abgaben	0	0	0	0	0	0
2. Zuwendungen und allgemeine Umlagen außer für Investitionstätigkeit	8.183.373	8.900.000	8.955.000	9.178.800	9.411.700	9.644.500
3. Auflösungserträge aus Sonderposten	0	0	0	0	0	0
4. sonstige Transfererträge	0	0	0	0	0	0
5. öffentlich-rechtliche Entgelte außer Beiträgen u.ä. Entgelte f. Inv.-Tätigk.	96	500	500	500	500	500
6. privatrechtliche Entgelte	0	0	0	0	0	0
7. Kostenerstattungen und Kostenumlagen	0	0	0	0	0	0
8. Zinsen und ähnliche Finanzerträge	0	0	0	0	0	0
9. aktivierungsfähige Eigenleistungen	0	0	0	0	0	0
10. Bestandsveränderungen	0	0	0	0	0	0
11. sonstige ordentliche Erträge	96.552	4.000	4.000	4.000	4.100	4.200
12. = Summe ordentliche Erträge	8.280.021	8.904.500	8.959.500	9.183.300	9.416.300	9.649.200
13. Personalaufwendungen	7.994.616	9.312.000	9.543.100	9.781.400	10.029.500	10.277.700
14. Versorgungsaufwendungen	0	0	0	0	0	0
15. Aufwendungen für Sach- und Dienstleistungen	1.020.726	1.053.500	1.073.500	1.100.200	1.128.200	1.156.000
16. Abschreibungen	1.254	1.100	100	100	100	100
17. Zinsen und ähnliche Aufwendungen	0	0	0	0	0	0
18. Transferaufwendungen	0	0	0	0	0	0
19. sonstige ordentliche Aufwendungen	240.702	291.000	255.000	261.300	267.900	274.400
20. = Summe ordentliche Aufwendungen	9.257.298	10.657.600	10.871.700	11.143.000	11.425.700	11.708.200
21. = ordentliches Ergebnis	-977.277	-1.753.100	-1.912.200	-1.959.700	-2.009.400	-2.059.000
22. außerordentliche Erträge	0	0	0	0	0	0
23. außerordentliche Aufwendungen	0	0	0	0	0	0
24. außerordentliches Ergebnis	0	0	0	0	0	0
25. Jahresergebnis	-977.277	-1.753.100	-1.912.200	-1.959.700	-2.009.400	-2.059.000
Summe Jahr.Fehlbetr. aus Vorj. § 2 VI KomHKVO	0	0	0	0	0	0
Erträge aus internen Leistungsbeziehungen	0	0	0	0	0	0
Aufwendungen aus internen Leistungsbeziehungen	1.662.540	1.895.900	1.773.800	1.819.300	1.867.500	1.916.600
Saldo ILV	-1.662.540	-1.895.900	-1.773.800	-1.819.300	-1.867.500	-1.916.600
Ergebnis unter Berücksichtigung ILV	-2.639.817	-3.649.000	-3.686.000	-3.779.000	-3.876.900	-3.975.600

Produkt 31.2.09 Verwaltung der Grundsicherung für Arbeitssuchende

Stellenplanauszug	Plan Vorjahr	Plan lfd. Jahr
Stellenanteile	128,91	125,41

Erläuterungen

Zeile 2: Einnahmen aus Bundesmitteln für die Verwaltung der Grundsicherung für Arbeitssuchende und Verwaltungskosten für Bildungs- und Teilhabeleistungen, Zuweisungen vom Land für Personal- und Sachkosten PACE und Praxisverbund
Zeile 5: Verwaltungsgebühren
Zeile 11: Buß- und Zwangsgelder
Zeile 15: Aufwendungen für Fortbildungs- und Personalentwicklungskosten (einschl. Reisekosten), Sachausgaben PACE
Zeile 19: Untersuchungen zur Feststellung der Arbeits-/Erwerbsfähigkeit, Ausgaben für Gerichts- und ähnliche Kosten, Erstattungen an den Niedersächsischen Landkreistag