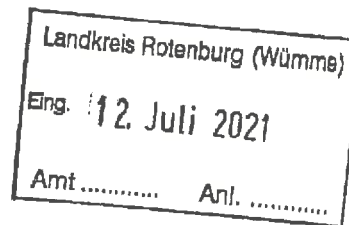


An den  
Landkreis Rotenburg (W.)  
Jugendamt  
Hopfengarten 2  
27356 Rotenburg (W.)



Antragsteller (Träger):  
Ev.luth. Kirchengemeinde Gnarrenburg  
Jugend- und Begegnungszentrum Oase  
Timo Lütge  
Hindenburgstr. 60a  
27442 Gnarrenburg  
Tel: 04763 3919954  
Email: Timo.Luetge@evlka.de

(Anschrift, Kontaktperson, Telefon, E-Mail)

Termin: 15. 8. des Vorjahres

### Antrag auf Förderung des Baus und der Einrichtung von Jugendräumen nach Nr. 1.2.6 der Verwaltungshandreichung „Förderung der Jugendarbeit“

#### 1. Kurzbeschreibung der geplanten Maßnahme:

Sanierung der Innenwände eines Jugendraumes, der sich im Keller des Jugendzentrums Oase befindet. Die Wände des Kellerraumes sind feucht. Der Putz hat großflächig Schaden genommen. Dieser Raum wird von Jugendlichen aus der Region Gnarrenburg regelmäßig genutzt, um dort Billard, Kicker oder Dart zu spielen, sowie als Rückzugsort, um ungestört miteinander Zeit zu verbringen, zu reden und eigene Musik zu hören. Die offene Jugendarbeit der Oase findet an zwei Tagen in der Woche statt. Montags von 14:30 bis 18:00 Uhr, sowie freitags von 17:00 bis 19:00 Uhr können Jugendliche die Angebote der Oase nutzen. Des Weiteren treffen sich unter der Woche unterschiedliche Jugendgruppen in der Oase, wie z.B. der Jugendkreis, die Spanischlerngruppe und diverse Jugend-Teams, die ebenfalls die Spielangebote wahrnehmen, u.a. Billard, Kicker und Dart. Um diesen Jugendraum weiterhin für die Jugendarbeit nutzen zu können, sind folgende Maßnahmen geplant:

- Entfernung des (schädlichen) Altputzes, professionelle Innenabdichtung der Wandflächen, Neuverputzen mit Spezialputz.
- Anschließende Erneuerung des Teppichs
- Streichen der Wände in Eigenleistung (mit Jugendlichen und Erwachsenen)
- Anbringen mehrerer Lichtschachtdeckungen

Dem Antrag sind ein Kosten- und Finanzierungsplan sowie ein Nutzungskonzept mit Benennung der Zielgruppe und der Ziele beigelegt.

Die Verwaltungshandreichung „Förderung der Jugendarbeit“ in der Fassung vom 01.01.2018 habe ich zur Kenntnis genommen.

Ich beantrage die Erlaubnis zum vorzeitigen Maßnahmebeginn. Hieraus kann jedoch nicht geschlossen werden, dass ein Zuschuss auch tatsächlich gewährt wird.

Sollte die Maßnahme nicht durchgeführt werden, teile ich dies dem Jugendamt unverzüglich mit.

8.7.2021 

(Datum, Unterschrift)

# Raum- und Nutzungsplan der Oase

Mit der OASE hat die Ev.-luth.– Paulus-Kirchengemeinde Gnarrenburg einen Ort der Begegnung für Jung und Alt geschaffen.

## Ziele unserer Arbeit:

- Freiräume eröffnen
- Kontakte knüpfen
- Begegnungen anbieten
- Beziehungen bauen
- Fähigkeiten entfalten
- Persönlichkeiten stärken
- Hoffnung und Glaube teilen

## Die Oase – ein Ort der Begegnung:

Jugendlichen und Erwachsenen steht die Oase als ein Raum der Begegnung offen, unabhängig von evtl. Kirchengemeindegliederung oder Alter. In der Oase können Jugendliche und Erwachsene Fragen stellen, Hoffnung und Glaube entdecken und lernen einander mit Respekt zu begegnen.

Die Jugendlichen und Erwachsenen unserer Region haben in der Oase einen sicheren Ort, an dem sie sich treffen, miteinander reden, lernen und Spaß haben können. Deshalb richten sich die Angebote der OASE schwerpunktmäßig an Jugendliche (ab 13 Jahren) und junge Erwachsene.

In der Oase findet jede Person etwas, das sie anspricht und mit dem sie ihre Freizeit gestalten kann. Die Jugend ist unser Kapital von Heute und Morgen. Da lohnt es sich zu investieren. Deshalb engagieren wir uns!

## Die Angebote:

Die offenen Angebote der Oase: Die offene Jugendarbeit der Oase findet an zwei Tagen in der Woche statt. Montags von 14:30 bis 18:00 Uhr, sowie freitags von 17:00 bis 19:00 Uhr können Jugendliche die Angebote der Oase nutzen. Dazu gehören unter anderem: Billiard, Kicker, Dart und Tischtennis, Gesprächsangebote mit den Mitarbeitenden, eine schnelle Internetverbindung, schnelles WLAN, mehrere Computer mit Drucker, die für Internetrecherche, Hausaufgaben, Projekte und zum Spielen zur Verfügung stehen, Hausaufgabenhilfe, Unterstützung bei Bewerbungen, sowie diverse Gesellschaftsspiele, die in den Räumen der Oase gespielt werden können.

Zu festen Terminen bietet die Oase folgende Angebote an: Spanisch-Nachhilfe, Gitarrenkurs, Jugendkreis, Jugendabende (mit Gruppenspiel, gemeinsamen Essen, Thema und Andacht), Kreativangebote für Jugendliche und/oder Kinder.

Des Weiteren werden themenorientierte Seminare für Jugendliche und Erwachsene angeboten. Mitarbeiter\*innen aus der Arbeit mit Kindern und Jugendlichen erhalten Schulungen zu Themen aus den Bereichen: Gruppenpädagogik, Rechte und Pflichten, Kindeswohl, Rhetorik, Leitung, sowie Andachts- und Programmgestaltung.

#### **Die geplante bauliche Maßnahme:**

Wir möchten den Billard-/ Kickerraum sanieren. Die Außenwände sind feucht. Die Wände „blühen auf“. Der Putz bröckelt von den Wänden ab. Der Teppich ist alt und sollte mit ausgetauscht werden. Folgendes ist für den Raum geplant:

- Entfernung des (schadhaften) Altputzes
- Innenabdichtung der Wandflächen
- Neuverputzen mit Sanierputz
- Alten Bodenbelag entfernen und entsorgen,
- Estrich grundieren und spachteln
- Neuen Teppich verlegen und Sockelleisten anbringen
- Wände neu streichen
- Anbringen von vier Lichtschachtabdeckungen

#### **Das Ziel der baulichen Maßnahme:**

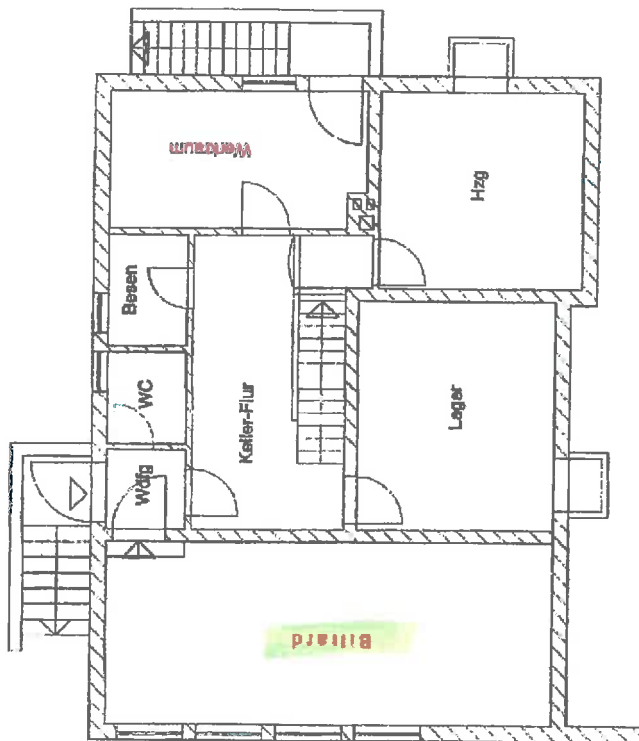
Die bauliche Maßnahme dient nicht nur der optischen Verschönerung, sondern dem Erhalt des für unsere Jugendarbeit wichtigen Kellerraumes, in dem Jugendliche regelmäßig Billard, Kicker und Dart spielen können, sowie einen sicheren Rückzugsort haben, in dem sie ungestört einander begegnen, miteinander reden und ihre eigene Musik hören können, ohne andere Jugendliche oder Erwachsene zu stören.

#### **Finanzierung der Maßnahme:**

Die voraussichtlichen Gesamtkosten belaufen sich auf 12.411,00 Euro. An den Kosten wird sich der Förderverein der Oase, sowie der Landkreis Rotenburg beteiligen. 2.000 Euro können wir aus der Rücklage der Jugendarbeit der Kirchengemeinde nehmen. Zur Finanzierung fehlen uns noch 4.929 Euro (siehe beiliegende Kalkulation). Wir hoffen auf eine Übernahme des Defizitbetrages durch die politische Gemeinde Gnarrenburg. Der Antrag wird bereits bearbeitet.

## Raumübersicht mit jeweiliger Nutzung

### Der Keller:



- **Billardraum:** Für Jugendliche, für Begegnungen, Rückzugsort, laut sein können, ohne zu stören, eigene Musik hören können, zum Spielen von Billiard, Kicker und Dart.
- **Materialraum:** Lagerraum aller Materialien. Zugang für Mitarbeitende
- **Heizungsraum**
- **Besenkammer:** kleiner Raum mit Sicherungskasten und Lagerung der Getränke
- **Werkraum** (mit Außentreppe)
- **Kleiner Raum für Waschmaschine**

### Erdgeschoss:

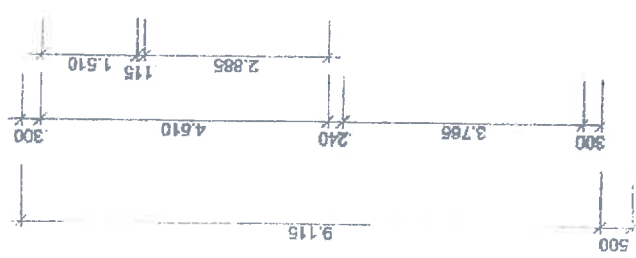
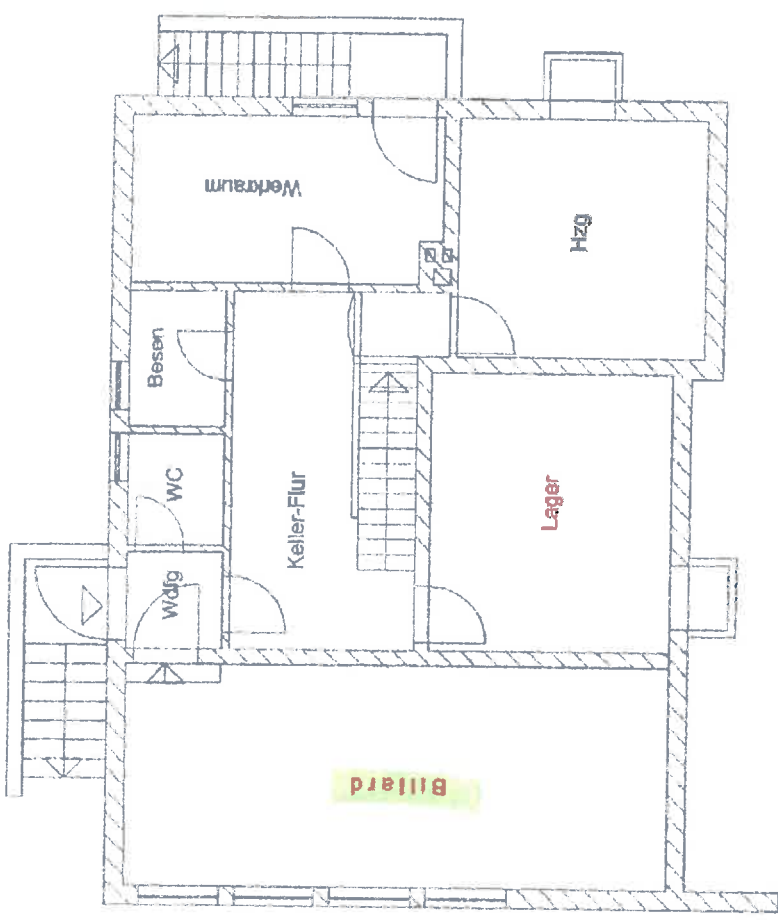
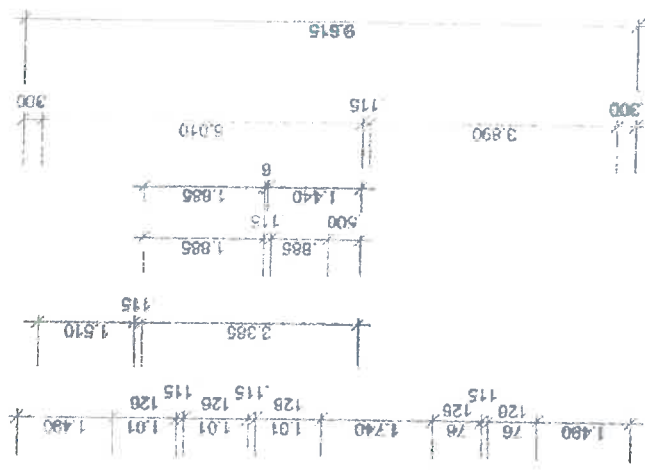
- **Großer Mehrzweck-Aufenthaltsraum**
  - Thekenbereich
  - Die Tische werden als Arbeits- und Spielfläche genutzt, sowie zum gemeinsamen Essen
  - Die Jugendandachten und -aktionen finden hier statt
  - Mitarbeitertreffen zur Vorbereitung und Planung verschiedenster Freizeiten und Aktionen
  - Teambesprechungen, Schülernachhilfe, Gespräche mit Jugendlichen und Erwachsenen
- **PC-Raum**
  - Mit 5 PC's
  - Sofaecke: hier sitzen Jugendliche gerne zum Klönen
  - Küche: Zum Zubereiten von Snacks
  - Behinderten-WC mit Dusche
  - Flur mit Garderobe und Putzmittelschrank

## **1. Etage:**

- **Herrentoilette mit Dusche**
- **Damentoilette mit Abstellraum**
- **kleiner Abstellraum für elektronische Geräte und Materialien**
- **Jugendraum mit Sofas**
  - für persönliche ungestörte Gespräche mit Jugendlichen
  - Jugendkreistreffen
  - Hauskreistreffen
  - Gruppentreffen allgemein (z.B. Pilgerwegteam, vertrauliche Mitarbeitergespräche)
- **kleine Praktikantenwohnung** (Schlafzimmer, Badezimmer mit Dusche, Kochnische)

## **Remise und Terrasse:**

- Jugendkreisprogramme
- Angebote, Programme mit Kindern
- Grillen mit Jugendlichen
- (Kräuter-) Jugendgartenprojekt
- Kleingruppenarbeit mit Konfirmand\*innen
- Chorproben (CHORios)
- Gemeindefeste
- Weitere Gemeindeveranstaltungen (lebendiger Advent usw.)
- Tischtennis



# Kellergeschoss

08.07.2021

## Kalkulation Sanierung eines Kellerraumes der Oase (Billiard-/ Kickerraum für die Jugendlichen)

Raumgröße: 31,52m<sup>2</sup> (8,52m x 3,70m)

### Ausgaben (voraussichtlich)

<u>Maßnahme</u>	<u>Kosten</u>
<b>Sanierung mehrerer Innenwände des Kickerraumes:</b> u.A. Entfernung des Altputzes, Innenabdichtung der Wandflächen, Neuverputzen (siehe: Angebot der Firma Marko Bautenschutz)	9.817,00 €
<b>Malerarbeiten (in Eigenleistung)</b>	0,00 €
<b>Wandfarbe und Pinsel</b>	300,00 €
<b>Teppich erneuern</b> (Alten Bodenbelag entfernen und entsorgen, Estrich grundieren, spachteln, Teppich, Teppich verlegen, Sockelleisten) (siehe: voraussichtliche Kosten bei Neufeld)	2.014,00 €
<b>Plexiglasplatten</b> (4x Lichtschachtabdeckung)	280,00 €
<b>Ausgaben gesamt</b>	<b><u>12.411,00 €</u></b>

### Einnahmen (voraussichtlich)

Zuschuss vom Landkreis Rotenburg-Wümme (20% Förderung)	2.482,20 €
Zuschuss vom Förderverein Oase	3.000,00 €
Rücklagen der Oase/Jugendarbeit der Kirchengemeinde Gnarrenburg	2.000,00 €
Zuschuss von der politischen Gemeinde Gnarrenburg	4.928,80 €
<b>Einnahmen gesamt</b>	<b><u>12.411,00 €</u></b>
<b>Saldo</b>	<b><u>0,00 €</u></b>

# MARKO

## Bautenschutz GmbH

- Beschichtungen
- Verpressungen
- Abdichtungen
- Sanierungen

MARKO-Bautenschutz GmbH, Am Bauhof 6, 27442 Gnarrenburg

Thobaben GmbH & Co. KG  
 Baugeschäft  
 Augustendorf 19a  
 27442 Gnarrenburg

Mitglied seit 1991

Deutscher  
 Heiz- und  
 Bautenschutz

OHBV-Mitgliedsfirmen  
 sind geschulte und  
 qualifizierte Fachunternehmen  
 die Ihr Vertrauen verdienen

Unsere neue Internetseite  
[www.marko-bautenschutz.de](http://www.marko-bautenschutz.de)

### Leistungsempfänger:

Ev.-luth. Paulus-Kirchengemeinde  
 Gnarrenburg  
 Hindenburgstr. 60a  
 27442 Gnarrenburg

### Angebot

Nummer: **AN14725**  
 Projekt: P00899  
 Kunde: 001246  
 Datum: 28.04.2021

Objekt: **Gnarrenburg, Hindenburgstr. 62a "Oase"**  
 Leistungen: **Innenabdichtung und Sanierputzarbeiten**

Sehr geehrte Damen und Herren,

wir danken Ihnen für Ihre Anfrage und bieten Ihnen nachfolgend an:

Position	Menge	Leistung	E-Preis	G-Preis
<b>1.</b>		<b>KG- Außenwände Billiardraum</b>		
1.1	1	Stk Baustelle einrichten An- und Abfuhr der benötigten Maschinen, Geräte und Werkzeuge. Verlegen der erforderlichen Strom- und Wasserleitungen an vorhandene Anschlüsse. Strom- und Wasserverbrauch werden bauseits kostenlos zur Verfügung gestellt.	60,00	60,00
Bedarfsposition				
1.2	1	Stk Bau-WC vorhalten für die Dauer der angebotenen Arbeiten, ca. 6 Wochen	150,00	150,00
Alternativpostion				
1.3	2	Stk Abbau und Lagerung der Heizkörper erfolgt bauseits vorab.	0,00	- NEP -

Angebot AN14725

Seite 1

Geschäftsführer R. Markowski  
 Gnarrenburg-Karlshöfen · Am Bauhof 6  
 Telefon 0 47 63/86 41 · Fax 0 47 63/86 42

Amtsgericht Tostedt HRB 100672  
 St.-Nr.: 52/200/37206  
 USt.-Id.-Nr.: DE116923980

Bank: Volksbank eG, Ndl. Gnarrenburg  
 IBAN: DE2329162894403333700  
 BIC: GENODEF1OHZ



Position	Menge	Leistung	E-Preis	G-Preis
1.4	1	Stk Herstellen und vorhalten einer Folien-Staub-schutztür innerhalb des Türrahmens. Nach Fertigstellung der Arbeiten wieder entfernen	90,00	90,00
1.5	35	m <sup>2</sup> Abdecken des Bodenbelags mittels folienkaschierten Milchtütenpapier. Nach Fertigstellung der Arbeiten wieder aufnehmen. Ausführung auch bauseits möglich.	3,55	124,25
1.6	35	m <sup>2</sup> Abhängen der vertäfelten Raumdecke mittels Einwegfolie um Staubeintrag in die Bretterfugen zu verhindern. Nach Fertigstellung der Arbeiten wieder entfernen Ausführung auch bauseits möglich.	5,70	199,50
1.7	1	Stk Abdecken und Schützen des Billardtisch mittels Abdeckfolie und Malervlies. Nach Fertigstellung der Arbeiten wieder entfernen Ausführung auch bauseits möglich.	38,50	38,50
1.8	15	lfdm Estrich im Wand- Bodenanschlußbereich entfernen. Breite des Estrichstreifens ca. 20 cm. Anfallenden Bauschutt verladen und entsorgen. Stärke: bis 6cm	17,10	256,50
Eventualposition 1.9	1	lfdm Zulage zum Entfernen des Estrichstreifens je zusätzlichen cm Stärke	1,30	– NEP –
1.10	15	lfdm Bodenanschluß säubern, lose Teile und haftungsmindernde Schichten entfernen durch schleifen bzw. fräsen. Flächen absaugen, anfallenden Bauschutt verladen und entsorgen. Breite ca. 15cm	11,60	174,00
1.11	23	m <sup>2</sup> Schadhafte Altputz entfernen, schadhafte Fugen ausräumen, freigelegte Flächen säubern, anfallenden Bauschutt verladen und entsorgen. Putzstärke bis 2cm	54,55	1.254,65
1.12	23	m <sup>2</sup> Haftungsmindernde Schichten, und lose Putzreste von den Wandflächen entfernen durch fräsen bzw. nadeln. Flächen absaugen, anfallenden Bauschutt verladen und entsorgen.	12,65	290,95
1.13	15	lfdm Hohlkehle im Wand-Bodenanschluß mit einem mineralischen Sperrmörtel einbauen	26,70	400,50
1.14	6	lfdm E-Kabel, Rohleitungen der Heizung vertieft in Mauerwerksoberfläche einlassen und mit sulfatbeständigen Mörtel Kabelschlitz schließen.	25,40	152,40
1.15	16	Stk Wandvertiefungen für Elektrodosen und Heizkörperhalterungen nutförmig vertieft aufstemmen und Vertiefungen gesondert abdichten mit einem sulfatbeständigen Mörtel:	37,50	600,00
1.16	4	Std Facharbeiterstunden für: Alte Rohrlöcher, grobe Fehlstellen, Vertiefungen, Ausbrüche in den freigelegten Wandflächen verfüllen und egalisieren		

Position	Menge	Leistung	E-Preis	G-Preis
		mit einem sulfatbeständigen Sperrmörtel. Materialverbrauch wird gesondert berechnet.	52,40	209,60
1.17	150	kg Materialkosten, Fehlstellen verfüllen sulfatbeständiger mineralischer Mörtel	2,15	322,50
1.18	23	m <sup>2</sup> Sulfatbeständige Innenabdichtung auf freigelegte, vorbereitete Wandflächen mit einer mineralischen Dichtungsschlämme in 3 Arbeitsgängen herstellen. Materialverbrauch mind. 4,0 Kg/m <sup>2</sup>	54,55	1.254,65
1.19	23	m <sup>2</sup> Spritzbewurf, als Haftbrücke, flächig anwerfen und abbinden lassen.	17,40	400,20
1.20	23	m <sup>2</sup> Neuverputzen der Wandflächen mit einem faserhaltigen Sanierputz aus güteüberwachten, WTA, Werk trockenmörtel. Material von Hand auf den Untergrund auftragen und nach Ansteifen abreiben. Putzdicke bis 2 cm Farbton: Altweiß Oberflächenstruktur: rau	75,50	1.736,50
Eventualposition 1.21	1	m <sup>2</sup> Zulage zu Sanierputz für Putzstärke über 2 cm, je cm zusätzliche Stärke	29,75	– NEP –
Bedarfsposition 1.22	23	m <sup>2</sup> Wandflächen nach Erhärtung des Sanierputzes mit einem Feinputz, -Spachtel dünn überarbeiten und Oberflächen glätten. Schichtdicke: ca. 2- 3 mm	23,25	534,75
Eventualposition 1.23	1	Std Facharbeiterstunden für zusätzliche oder unvor- hersehbare Arbeiten auf Anweisung bzw. zum Nachweis, incl. aller Neben- und Gemeinkosten. Zuschläge für Sonn- und Feiertagsarbeit werden gesondert berechnet.	52,40	– NEP –
<b>1. KG- Außenwände Billiardraum</b>				<b>8.249,45</b>
Gesamtpreis ohne Umsatzsteuer			€	<b>8.249,45</b>
19% Umsatzsteuer auf			8.249,45	1.567,40
Gesamtpreis inklusive Umsatzsteuer			€	<b>9.816,85</b>

Die entsprechenden Räume und Flächen müssen vor Ausführung der Arbeiten freigeräumt und zugänglich sein.

Die in den zu sanierenden Räumen vorhandenen Geräte, Möbelstücke und Einrichtungsgegenstände sind vor Beginn der Arbeiten zu entfernen. Auf Wunsch können die beweglichen Sachen nach Absprache auch durch unsere Mitarbeiter vor Ort zwischengelagert werden. Die dadurch entstehenden Mehrkosten werden gesondert aufgeführt in Rechnung gestellt.

Neue Durchdringungen und Leitungen im bzw. unter dem Sanierputzsystem wie Steckdosen, Schalter, Abluft- und Abwasserrohre usw. sind vor der Ausführung festzulegen und der Einbau im einzelnen vor Beginn der Arbeiten zu planen.

Je nach den örtlichen Bedingungen kann es zur Haarissbildung im Sanierputz kommen. Diese sind unbedenklich und sind kein Mangel, da sie den Wert des Putzes nicht beeinträchtigen.

Sanierputze sollten nicht mit gipshaltigen Materialien überarbeitet werden. Latex- und Ölfarben sowie Binderfarben sind nicht als Anstrichsysteme auf Sanierputz geeignet. Der Hersteller empfiehlt Silicat- oder Sanierputzfarben mit einem Sd-Wert  $\leq 0,10\text{m}$  als Anstrichsystem. Bei Tapeten sind nur atmungsaktive, dünn-schichtige geeignet.

Als Glattputze für die Sanierputzoberfläche dürfen nur Putz- und Spachtelmörtel auf zementbasis verwendet werden. (Gipshaltige Spachtel und Putze sind nicht zulässig).  
Die hervorstehende Körnung an der Sanierputzoberfläche sind vorab mit einem Giterrabbort abzurabbortieren. Weiterhin dürfen nur dünn-schichtige atmungsaktive Tapeten verwendet werden.  
Als Farbanstrich nur Farben auf Silikatbasis verwenden mit einem Sd-Wert  $\leq 0,10\text{m}$ .

Die Gewährleistung beschränkt sich auf die angebotene Maßnahme. Eine Gewährleistung für die nicht betroffenen Bereiche der bestehenden Bausubstanz und nicht zugänglichen Bauteile kann nicht übernommen werden.

Für Schäden aufgrund ungenügender Bausubstanz bzw. Bauteile übernehmen wir keine Haftung.

Das Angebot ist gültig bis 31.07.2021

Das Ihnen vorliegende Angebot ist Eigentum der MARKO-Bautenschutz GmbH.

Das Verwertungsrecht "Geistiges Eigentumsrecht" obliegt der MARKO-Bautenschutz GmbH, eine Vervielfältigung oder Weitergabe an Dritte (Nutzungsrecht) ohne schriftliche Freigabe des Eigentümers wird hiermit untersagt!

Strom- und Wasseranschluß sowie Verbrauch werden bauseits gestellt.

Abrechnung erfolgt nach Aufmaß bzw. zum Nachweis.

Zahlungsbedingungen: Abschläge innerhalb 21 Tagen, Schlußrechnung innerhalb 30 Tagen netto Kasse.

Wir würden uns freuen, Ihren Auftrag zu erhalten.

Mit freundlichen Grüßen



Marko Bautenschutz GmbH

25.06.2021

### Teppicherneuerung im Billard-/Kickerraum

Voraussichtliche Kosten einer Teppicherneuerung durch die Firma "Neufeld"

	<u>m<sup>2</sup></u>	<u>Einzelpreis</u> <u>(vermutlich)</u>	<u>Gesamtpreis</u>
Alten Bodenbelag entfernen und entsorgen	31,52	5,60 €	176,51 €
Estrich grundieren	31,52	2,30 €	72,50 €
Estrich spachteln	31,52	3,90 €	122,93 €
Teppich	31,52	30,00 €	945,60 €
Teppich verlegen	31,52	7,20 €	226,94 €
Sockelleisten liefern und anbauen	31,52	4,70 €	148,14 €
		Summe:	1.692,62 €
		19% Mehrwertsteuer:	321,60 €
		<b>Gesamtsumme:</b>	<b>2.014,22 €</b>