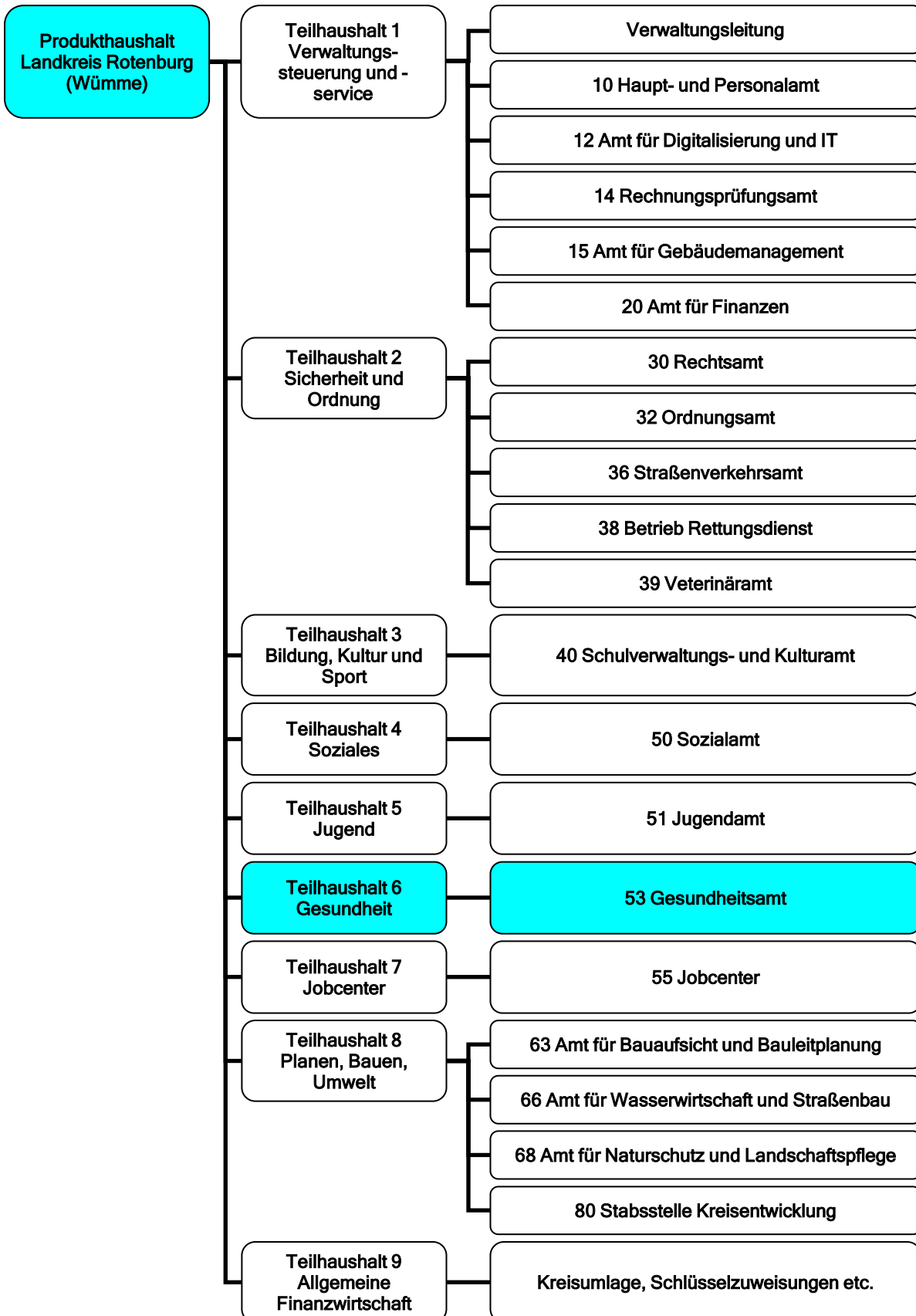


Teilhaushalt 6 Gesundheit



Teilhaushalt 6			
zugeordnete Produkte	Kostenstelle	Produkt	Seite
Umwelthygiene/Infektionshygiene	53	12.2.14	356 - 358
Ordnungsaufgaben im Gesundheitswesen	53	12.2.15	359 - 361
Soziale Einrichtungen für pflegebedürftige, ältere Menschen	53	31.5.01	362 - 364
Betreuungswesen	53	34.3.01	365 - 367
Gesundheitliche sowie Konflikt-Beratung, Förderung Beratungsstellen	53	41.2.01	368 - 370
Sozialpsychiatrischer Dienst	53	41.2.02	371 - 373
Gesundheitsvorsorge und Gutachterwesen	53	41.4.02	374 - 376
Jugendärztlicher und Jugendzahnärztlicher Dienst	53	41.4.03	377 - 379
Ziele des Teilhaushaltes			
<p>Förderung und Schutz der Gesundheit der Bevölkerung; Eindämmung der Ausbreitung des Corona-Virus im Kreisgebiet</p> <p>Steuerung sozialer Hilfen unter fachlichen und finanziellen Gesichtspunkten</p> <p>Gestaltung des demographischen Wandels</p> <p>Koordination und Weiterentwicklung der Gesundheitsregion</p>			
Verantwortliche Organisationseinheit		Verantwortliche Person(en)	
Dezernat II		Heike von Ostrowski	

Teilhaushalt 6

Teilergebnishaushalt 2022

Bezeichnung	Ergebnis 2020	Ansatz 2021	Ansatz 2022	Plan 2023	Plan 2024	Plan 2025
1. Steuern und ähnliche Abgaben	0	0	0	0	0	0
2. Zuwendungen und allgemeine Umlagen außer für Investitionstätigkeit	197.369	181.400	199.200	203.100	207.100	211.100
3. Auflösungserträge aus Sonderposten	0	0	0	0	0	0
4. sonstige Transfererträge	0	0	0	0	0	0
5. öffentlich-rechtliche Entgelte außer Beiträgen u.ä. Entgelte f. Inv.-Tätigk.	110.064	163.600	163.800	167.000	170.300	173.600
6. privatrechtliche Entgelte	0	0	0	0	0	0
7. Kostenerstattungen und Kostenumlagen	500.000	620.000	2.400.000	408.000	416.100	424.400
8. Zinsen und ähnliche Finanzerträge	0	0	0	0	0	0
9. aktivierungsfähige Eigenleistungen	0	0	0	0	0	0
10. Bestandsveränderungen	0	0	0	0	0	0
11. sonstige ordentliche Erträge	13.248	400	10.700	10.700	10.700	10.700
12. = Summe ordentliche Erträge	820.681	965.400	2.773.700	788.800	804.200	819.800
13. Personalaufwendungen	3.224.334	3.381.400	3.676.500	3.747.500	3.822.300	3.898.200
14. Versorgungsaufwendungen	19.243	0	0	0	0	0
15. Aufwendungen für Sach- und Dienstleistungen	152.567	223.700	174.500	177.200	180.500	183.500
16. Abschreibungen	27.231	31.400	28.300	28.300	28.300	28.300
17. Zinsen und ähnliche Aufwendungen	0	0	0	0	0	0
18. Transferaufwendungen	207.677	230.600	230.600	235.200	239.900	244.600
19. sonstige ordentliche Aufwendungen	204.163	631.300	2.119.700	121.900	124.200	126.800
20. = Summe ordentliche Aufwendungen	3.835.213	4.498.400	6.229.600	4.310.100	4.395.200	4.481.400
21. = ordentliches Ergebnis	-3.014.533	-3.533.000	-3.455.900	-3.521.300	-3.591.000	-3.661.600
22. außerordentliche Erträge	0	0	750.000	0	0	0
23. außerordentliche Aufwendungen	0	0	750.000	0	0	0
24. außerordentliches Ergebnis	0	0	0	0	0	0
25. Jahresergebnis	-3.014.533	-3.533.000	-3.455.900	-3.521.300	-3.591.000	-3.661.600
Summe Jahr.Fehl betr. aus Vorj. § 2 VI KomHKVO	0	0	0	0	0	0
Erträge aus internen Leistungsbeziehungen	0	0	0	0	0	0
Aufwendungen aus internen Leistungsbeziehungen	1.501.355	1.821.200	1.908.300	1.930.800	1.965.800	1.985.300
Saldo ILV	-1.501.355	-1.821.200	-1.908.300	-1.930.800	-1.965.800	-1.985.300
Ergebnis unter Berücksichtigung ILV	-4.515.887	-5.354.200	-5.364.200	-5.452.100	-5.556.800	-5.646.900

Teilhaushalt 6
Teilfinanzhaushalt 2022

	Bezeichnung	Ergebnis 2020	Ansatz 2021	Ansatz 2022	Plan 2023	Plan 2024	Plan 2025
	Einzahlungen aus laufender Verwaltungstätigkeit						
	1. Steuern und ähnliche Abgaben	0	0	0	0	0	0
	2. Zuwendungen und allgemeine Umlagen (außer für Investitionstätigkeit)	246.528	181.400	199.200	203.100	207.100	211.100
	3. sonstige Transfereinzahlungen	0	0	0	0	0	0
	4. öffentlich-rechtliche Entgelte (außer Beitr. u. ähnl. Entgelte f. Inv.-Tätigkeit)	138.464	163.600	163.800	167.000	170.300	173.600
	5. privatrechtliche Entgelte (außer für Investitionstätigkeit)	0	0	0	0	0	0
	6. Kostenerstattungen und Kostenumlagen (außer für Investitionstätigkeit)	500.000	620.000	3.150.000	408.000	416.100	424.400
	7. Zinsen und ähnliche Einzahlungen	0	0	0	0	0	0
	8. Einz. a. d. Veräußerung geringwert. VermGG	0	0	0	0	0	0
	9. sonstige haushaltswirksame Einzahlungen	6.862	400	10.700	10.700	10.700	10.700
	10. = Summe d. Einz. aus lfd. Verwaltungstätigkeit	891.854	965.400	3.523.700	788.800	804.200	819.800
	Auszahlungen aus laufender Verwaltungstätigkeit						
	11. Personalauszahlungen	3.068.946	3.220.800	3.504.300	3.572.200	3.643.500	3.715.900
	12. Versorgungsauszahlungen	0	0	0	0	0	0
	13. Auszahlungen für Sach- und Dienstleistungen und für den Erwerb geringw. Vermögensgegenstände	191.355	223.700	924.500	177.200	180.500	183.500
	14. Zinsen und ähnliche Auszahlungen	0	0	0	0	0	0
	15. Transferauszahlungen (außer für Investitionstätigkeit)	207.677	230.600	230.600	235.200	239.900	244.600
	16. sonstige haushaltswirksame Auszahlungen	207.861	631.300	2.119.700	121.900	124.200	126.800
	17. = Summe d. Ausz. aus lfd. Verwaltungstätigkeit	3.675.839	4.306.400	6.779.100	4.106.500	4.188.100	4.270.800
	18. Saldo aus laufender Verwaltungstätigkeit	-2.783.985	-3.341.000	-3.255.400	-3.317.700	-3.383.900	-3.451.000
	Einzahlungen für Investitionstätigkeit						
	19. Zuwendungen für Investitionstätigkeit	0	0	0	0	0	0
	20. Beiträge u.ä. Entgelte für Investitionstätigk.	0	0	0	0	0	0
	21. Veräußerung von Sachvermögen	0	0	0	0	0	0
	22. Veräußerung von Finanzvermögensanlagen	0	0	0	0	0	0
	23. sonstige Investitionstätigkeit	0	0	0	0	0	0
	24. = Summe d. Einz. für Investitionstätigkeit	0	0	0	0	0	0
	Auszahlungen für Investitionstätigkeit						
	25. Erwerb von Grundstücken und Gebäuden	0	0	0	0	0	0
	26. Baumaßnahmen	0	0	0	0	0	0
	27. Erwerb von beweglichem Sachvermögen	10.739	0	0	0	0	0
	28. Erwerb von Finanzvermögensanlagen	0	0	0	0	0	0
	29. Aktivierbare Zuwendungen	0	0	0	0	0	0
	30. sonstige Investitionstätigkeit	0	0	0	0	0	0
	31. = Summe d. Ausz. für Investitionstätigkeit	10.739	0	0	0	0	0
	32. Saldo aus Investitionstätigkeit	-10.739	0	0	0	0	0
	33. Finanzmittel-Überschuss/-Fehlbetrag (Summe Zeile 18 u. 32)	-2.794.724	-3.341.000	-3.255.400	-3.317.700	-3.383.900	-3.451.000

Teilhaushalt 6
Teilfinanzhaushalt 2022

	Bezeichnung	Ergebnis 2020	Ansatz 2021	Ansatz 2022	Plan 2023	Plan 2024	Plan 2025
	Ein-, Auszahlungen aus Finanzierungstätigkeit						
	34. Einz.; Aufn. v. Kred. u. inneren Darl. für Investitionstätigkeit	0	0	0	0	0	0
	35. Ausz.; Tilg. v. Kred. u. Rückz. v. inn. Darl. für Investitionstätigkeit	0	0	0	0	0	0
	36. Saldo aus Finanzierungstätigkeit (Saldo aus Zeile 34 u. 35)	0	0	0	0	0	0
	37. = Finanzmittelveränderung (Summe der Zeilen 33 u. 36)	-2.794.724	-3.341.000	-3.255.400	-3.317.700	-3.383.900	-3.451.000

Produkt 12.2.14 Umwelthygiene/Infektionshygiene	
Produktbeschreibung	
Überwachung der Hygiene in Gemeinschaftseinrichtungen und Einrichtungen des Gesundheitswesens sowie des Trink- und Badebeckenwassers, Bearbeitung von Anträgen nach dem IfSG oder dem ChemG einschl. Verordnungen sowie Belehrungen nach IfSG und fachliche Beteiligung an Genehmigungsverfahren.	
Auftragsgrundlage	
NGöGD, AMG, BestattG, IfSG, ChemG, NiSG mit jeweils dazugehörigen Verordnungen	
Ziele	
<ul style="list-style-type: none"> - Vorbeugung und Verhinderung der Weiterverbreitung übertragbarer Krankheiten - Weiterführung des Hygienenetzes im Landkreis Rotenburg (Wümme) 	
Maßnahmen zur Zielerreichung	
- Durchführung von wiederkehrenden und anlassbezogenen Prüfungen	
Verantwortung	Carmen Menzel

Produkt 12.2.14 Umwelthygiene/Infektionshygiene
Produktergebnis

Bezeichnung	Ergebnis 2020	Ansatz 2021	Ansatz 2022	Plan 2023	Plan 2024	Plan 2025
1. Steuern und ähnliche Abgaben	0	0	0	0	0	0
2. Zuwendungen und allgemeine Umlagen außer für Investitionstätigkeit	5.000	0	0	0	0	0
3. Auflösungserträge aus Sonderposten	0	0	0	0	0	0
4. sonstige Transfererträge	0	0	0	0	0	0
5. öffentlich-rechtliche Entgelte außer Beiträgen u.ä. Entgelte f. Inv.-Tätigk.	46.072	60.000	60.000	61.200	62.400	63.600
6. privatrechtliche Entgelte	0	0	0	0	0	0
7. Kostenerstattungen und Kostenumlagen	0	0	0	0	0	0
8. Zinsen und ähnliche Finanzerträge	0	0	0	0	0	0
9. aktivierungsfähige Eigenleistungen	0	0	0	0	0	0
10. Bestandsveränderungen	0	0	0	0	0	0
11. sonstige ordentliche Erträge	13.248	200	10.500	10.500	10.500	10.500
12. = Summe ordentliche Erträge	64.320	60.200	70.500	71.700	72.900	74.100
13. Personalaufwendungen	494.929	489.800	676.200	689.400	703.200	717.200
14. Versorgungsaufwendungen	6.665	0	0	0	0	0
15. Aufwendungen für Sach- und Dienstleistungen	5	6.300	6.500	6.500	6.600	6.600
16. Abschreibungen	280	0	0	0	0	0
17. Zinsen und ähnliche Aufwendungen	0	0	0	0	0	0
18. Transferaufwendungen	0	0	0	0	0	0
19. sonstige ordentliche Aufwendungen	3.078	10.000	10.900	11.100	11.300	11.500
20. = Summe ordentliche Aufwendungen	504.958	506.100	693.600	707.000	721.100	735.300
21. = ordentliches Ergebnis	-440.638	-445.900	-623.100	-635.300	-648.200	-661.200
22. außerordentliche Erträge	0	0	0	0	0	0
23. außerordentliche Aufwendungen	0	0	0	0	0	0
24. außerordentliches Ergebnis	0	0	0	0	0	0
25. Jahresergebnis	-440.638	-445.900	-623.100	-635.300	-648.200	-661.200
Summe Jahr.Fehlbetr. aus Vorj. § 2 VI KomHKVO	0	0	0	0	0	0
Erträge aus internen Leistungsbeziehungen	0	0	0	0	0	0
Aufwendungen aus internen Leistungsbeziehungen	227.879	260.100	432.300	437.300	445.200	448.100
Saldo ILV	-227.879	-260.100	-432.300	-437.300	-445.200	-448.100
Ergebnis unter Berücksichtigung ILV	-668.517	-706.000	-1.055.400	-1.072.600	-1.093.400	-1.109.300

Produkt 12.2.14 Umwelthygiene/Infektionshygiene			
Stellenplanauszug	Plan Vorjahr		Plan lfd. Jahr
Stellenanteile	6,23		11,12
Leistungsdaten und Kennzahlen	Ist Vorvorjahr	Plan Vorjahr	Plan lfd. Jahr
Durch die Pandemie findet nach wie vor kaum ein regulärer Dienstbetrieb statt. Der			
Ausweis von Kennzahlen und Leistungsdaten ist daher nicht sinnvoll.			
Erläuterungen			
Zeile 5: Verwaltungsgebühren u.a. für Begehungen nach IfSG, Infektionsschutzbelehrungen			
Zeile 11: Bußgelder aus Verstößen im Bereich des IfSG und dazugehöriger Verordnungen (u.a. Corona-Verordnungen, Masernschutzgesetz)			
Zeile 15: Unterhaltungskosten für Gerätschaften, Netzwerkveranstaltungen			
Zeile 19: Externe Laborkosten			

Produkt 12.2.15 Ordnungsaufgaben im Gesundheitswesen	
Produktbeschreibung	
Das Produkt umfasst die Ordnungsaufgaben im Rahmen der Heimaufsicht und des Heilpraktikergesetzes einschl. Bearbeitung von Ordnungswidrigkeiten, die Überwachung der Meldepflichten nach dem Hebammengesetz, Verfolgung von Bußgeldtatbeständen bei Verstößen gegen den Verkauf von freiverkäuflichen Arzneimitteln nach dem AMG und Ordnungs- und Schutzmaßnahmen nach dem NPsychKG.	
Auftragsgrundlage	
NuWG, HeilprG, HebG, § 30 GewO, AMG, NPsychKG, BestattG	
Ziele	
<ul style="list-style-type: none"> - Schutz der Interessen von Bewohnerinnen und Bewohnern in Einrichtungen der Altenpflege - Abwehr von Gefahren für die Gesundheit der Bevölkerung 	
Maßnahmen zur Zielerreichung	
<ul style="list-style-type: none"> - Beratung von Bewohnern, Angehörigen und Trägern von Einrichtungen - Durchführung von wiederkehrenden und anlassbezogenen Prüfungen 	
Verantwortung	Carmen Menzel

Produkt 12.2.15 Ordnungsaufgaben im Gesundheitswesen
Produktergebnis

Bezeichnung	Ergebnis 2020	Ansatz 2021	Ansatz 2022	Plan 2023	Plan 2024	Plan 2025
1. Steuern und ähnliche Abgaben	0	0	0	0	0	0
2. Zuwendungen und allgemeine Umlagen außer für Investitionstätigkeit	0	0	0	0	0	0
3. Auflösungserträge aus Sonderposten	0	0	0	0	0	0
4. sonstige Transfererträge	0	0	0	0	0	0
5. öffentlich-rechtliche Entgelte außer Beiträgen u.ä. Entgelte f. Inv.-Tätigk.	18.391	15.000	15.000	15.300	15.600	15.900
6. privatrechtliche Entgelte	0	0	0	0	0	0
7. Kostenerstattungen und Kostenumlagen	0	0	0	0	0	0
8. Zinsen und ähnliche Finanzerträge	0	0	0	0	0	0
9. aktivierungsfähige Eigenleistungen	0	0	0	0	0	0
10. Bestandsveränderungen	0	0	0	0	0	0
11. sonstige ordentliche Erträge	0	200	200	200	200	200
12. = Summe ordentliche Erträge	18.391	15.200	15.200	15.500	15.800	16.100
13. Personalaufwendungen	329.977	303.600	413.500	421.400	429.800	438.400
14. Versorgungsaufwendungen	4.730	0	0	0	0	0
15. Aufwendungen für Sach- und Dienstleistungen	0	1.000	1.000	1.000	1.000	1.000
16. Abschreibungen	0	0	0	0	0	0
17. Zinsen und ähnliche Aufwendungen	0	0	0	0	0	0
18. Transferaufwendungen	0	0	0	0	0	0
19. sonstige ordentliche Aufwendungen	5.385	12.000	12.000	12.200	12.400	12.700
20. = Summe ordentliche Aufwendungen	340.092	316.600	426.500	434.600	443.200	452.100
21. = ordentliches Ergebnis	-321.701	-301.400	-411.300	-419.100	-427.400	-436.000
22. außerordentliche Erträge	0	0	0	0	0	0
23. außerordentliche Aufwendungen	0	0	0	0	0	0
24. außerordentliches Ergebnis	0	0	0	0	0	0
25. Jahresergebnis	-321.701	-301.400	-411.300	-419.100	-427.400	-436.000
Summe Jahr.Fehlbetr. aus Vorj. § 2 VI KomHKVO	0	0	0	0	0	0
Erträge aus internen Leistungsbeziehungen	0	0	0	0	0	0
Aufwendungen aus internen Leistungsbeziehungen	84.783	192.400	146.000	147.700	150.500	154.100
Saldo ILV	-84.783	-192.400	-146.000	-147.700	-150.500	-154.100
Ergebnis unter Berücksichtigung ILV	-406.484	-493.800	-557.300	-566.800	-577.900	-590.100

Produkt 12.2.15 Ordnungsaufgaben im Gesundheitswesen			
Stellenplanauszug	Plan Vorjahr		Plan lfd. Jahr
Stellenanteile	4,69		3,66
Leistungsdaten und Kennzahlen	Ist Vorvorjahr	Plan Vorjahr	Plan lfd. Jahr
Durch die Pandemie findet nach wie vor kaum ein regulärer Dienstbetrieb statt. Der			
Ausweis von Kennzahlen und Leistungsdaten ist daher nicht sinnvoll.			
Erläuterungen			
Zeile 5: Gebühren in der Heimaufsicht und bei den Erlaubnisverfahren nach dem Heilpraktikergesetz			
Zeile 11: Buß- und Zwangsgelder u. a. in der Heimaufsicht			
Zeile 15: Honorare			
Zeile 19: Auslagen für den Heilpraktiker-Gutachterausschuss			

Produkt 31.5.01 Soziale Einrichtungen für pflegebedürftige, ältere Menschen	
Produktbeschreibung	
Das Produkt beinhaltet die Beratung der pflegebedürftigen älteren Mitbürger zu den Themen "Pflege", ambulante Hilfen und Wohnen.	
Auftragsgrundlage	
§ 71 SGB XII (Altenhilfe), Regionalvertrag mit den Nds. Pflegekassen, Richtlinie des niedersächsischen MS	
Ziele	
<ul style="list-style-type: none"> - Information von Pflegebedürftigen, deren An- und Zugehörigen sowie Interessierten u.a. zu den Themen Pflege und Wohnen - Verbesserung der Zusammenarbeit zwischen lokalen Akteuren im Bereich Pflege 	
Maßnahmen zur Zielerreichung	
<ul style="list-style-type: none"> - Durchführung des Casemanagements; gemäß Vertrag mit den Pflegekassen; Etablierung von Caremanagement - Begleitung und Anleitung der ehrenamtlichen Wohnberater/innen - Durchführung von Netzwerkveranstaltungen für im Bereich Pflege handelnde Akteure 	
Verantwortung	Carmen Menzel

Produkt 31.5.01 Soziale Einrichtungen für pflegebedürftige, ältere Menschen
Produktergebnis

Bezeichnung	Ergebnis 2020	Ansatz 2021	Ansatz 2022	Plan 2023	Plan 2024	Plan 2025
1. Steuern und ähnliche Abgaben	0	0	0	0	0	0
2. Zuwendungen und allgemeine Umlagen außer für Investitionstätigkeit	78.590	78.500	94.000	95.800	97.700	99.600
3. Auflösungserträge aus Sonderposten	0	0	0	0	0	0
4. sonstige Transfererträge	0	0	0	0	0	0
5. öffentlich-rechtliche Entgelte außer Beiträgen u.ä. Entgelte f. Inv.-Tätigk.	0	0	0	0	0	0
6. privatrechtliche Entgelte	0	0	0	0	0	0
7. Kostenerstattungen und Kostenumlagen	0	0	0	0	0	0
8. Zinsen und ähnliche Finanzerträge	0	0	0	0	0	0
9. aktivierungsfähige Eigenleistungen	0	0	0	0	0	0
10. Bestandsveränderungen	0	0	0	0	0	0
11. sonstige ordentliche Erträge	0	0	0	0	0	0
12. = Summe ordentliche Erträge	78.590	78.500	94.000	95.800	97.700	99.600
13. Personalaufwendungen	151.864	170.300	167.100	170.300	173.500	176.900
14. Versorgungsaufwendungen	1.183	0	0	0	0	0
15. Aufwendungen für Sach- und Dienstleistungen	956	4.600	4.600	4.600	4.600	4.600
16. Abschreibungen	14.314	18.500	18.500	18.500	18.500	18.500
17. Zinsen und ähnliche Aufwendungen	0	0	0	0	0	0
18. Transferaufwendungen	1.700	5.000	5.000	5.100	5.200	5.300
19. sonstige ordentliche Aufwendungen	551	2.000	2.000	2.000	2.000	2.100
20. = Summe ordentliche Aufwendungen	170.568	200.400	197.200	200.500	203.800	207.400
21. = ordentliches Ergebnis	-91.978	-121.900	-103.200	-104.700	-106.100	-107.800
22. außerordentliche Erträge	0	0	0	0	0	0
23. außerordentliche Aufwendungen	0	0	0	0	0	0
24. außerordentliches Ergebnis	0	0	0	0	0	0
25. Jahresergebnis	-91.978	-121.900	-103.200	-104.700	-106.100	-107.800
Summe Jahr.Fehl betr. aus Vorj. § 2 VI KomHKVO	0	0	0	0	0	0
Erträge aus internen Leistungsbeziehungen	0	0	0	0	0	0
Aufwendungen aus internen Leistungsbeziehungen	72.010	82.100	87.500	88.600	90.200	92.400
Saldo ILV	-72.010	-82.100	-87.500	-88.600	-90.200	-92.400
Ergebnis unter Berücksichtigung ILV	-163.987	-204.000	-190.700	-193.300	-196.300	-200.200

Produkt 31.5.01 Soziale Einrichtungen für pflegebedürftige, ältere Menschen		
Stellenplanauszug	Plan Vorjahr	Plan lfd. Jahr
Stellenanteile	1,93	2,18
Erläuterungen		
Zeile 2: Mitfinanzierung des Senioren- und Pflegestützpunktes (SPN) durch das Land und die Pflegekassen Zeile 15: Informationsmaterial, Durchführung von Fachveranstaltungen Zeile 18: Förderung von Angeboten zur Unterstützung im Alltag Zeile 19: Auslagen für ehrenamtliche Wohnberatung		

Produkt 34.3.01 Betreuungswesen	
Produktbeschreibung	
Das Produkt beinhaltet Betreuungsgerichtshilfe, Beratung und Unterstützung zu Einrichtungen von juristischen Betreuungen, Vermittlung betreuungsvermeidender Hilfen, Aufklärung über Vorsorgemöglichkeiten, Beglaubigungen von Unterschriften und Handzeichen, Netzwerkarbeit, Fortbildung und Beratung von Betreuern und Bevollmächtigten, Anregungen von Betreuungen, Führung von Betreuungen im Einzelfall.	
Auftragsgrundlage	
§§ 4 - 8 Betreuungsbehördengesetz (BtBG) gem. § 10 BtBG Erfüllung von in anderen Vorschriften normierten Aufgaben (z.B. BGB und FamFG).	
Ziele	
<ul style="list-style-type: none"> - Qualitätssicherung der Beratung auch bei weiter ansteigenden Fallzahlen - Gewährleistung von Schutz und Fürsorge Betroffener bei gleichzeitig größtmöglicher Selbstbestimmung. 	
Maßnahmen zur Zielerreichung	
Erstellung von qualitativ hochwertigen Sozialberichten Durchführung von Informationsveranstaltungen für Betreuende	
Verantwortung	Carmen Menzel

Produkt 34.3.01 Betreuungswesen
Produktergebnis

Bezeichnung	Ergebnis 2020	Ansatz 2021	Ansatz 2022	Plan 2023	Plan 2024	Plan 2025
1. Steuern und ähnliche Abgaben	0	0	0	0	0	0
2. Zuwendungen und allgemeine Umlagen außer für Investitionstätigkeit	0	0	0	0	0	0
3. Auflösungserträge aus Sonderposten	0	0	0	0	0	0
4. sonstige Transfererträge	0	0	0	0	0	0
5. öffentlich-rechtliche Entgelte außer Beiträgen u.ä. Entgelte f. Inv.-Tätigk.	3.290	3.500	3.500	3.500	3.600	3.700
6. privatrechtliche Entgelte	0	0	0	0	0	0
7. Kostenerstattungen und Kostenumlagen	0	0	0	0	0	0
8. Zinsen und ähnliche Finanzerträge	0	0	0	0	0	0
9. aktivierungsfähige Eigenleistungen	0	0	0	0	0	0
10. Bestandsveränderungen	0	0	0	0	0	0
11. sonstige ordentliche Erträge	0	0	0	0	0	0
12. = Summe ordentliche Erträge	3.290	3.500	3.500	3.500	3.600	3.700
13. Personalaufwendungen	227.348	269.500	275.200	280.500	286.200	291.800
14. Versorgungsaufwendungen	108	0	0	0	0	0
15. Aufwendungen für Sach- und Dienstleistungen	761	1.900	1.900	1.900	1.900	1.900
16. Abschreibungen	1	0	0	0	0	0
17. Zinsen und ähnliche Aufwendungen	0	0	0	0	0	0
18. Transferaufwendungen	10.000	10.000	10.000	10.200	10.400	10.600
19. sonstige ordentliche Aufwendungen	0	0	0	0	0	0
20. = Summe ordentliche Aufwendungen	238.217	281.400	287.100	292.600	298.500	304.300
21. = ordentliches Ergebnis	-234.927	-277.900	-283.600	-289.100	-294.900	-300.600
22. außerordentliche Erträge	0	0	0	0	0	0
23. außerordentliche Aufwendungen	0	0	0	0	0	0
24. außerordentliches Ergebnis	0	0	0	0	0	0
25. Jahresergebnis	-234.927	-277.900	-283.600	-289.100	-294.900	-300.600
Summe Jahr.Fehl betr. aus Vorj. § 2 VI KomHKVO	0	0	0	0	0	0
Erträge aus internen Leistungsbeziehungen	0	0	0	0	0	0
Aufwendungen aus internen Leistungsbeziehungen	152.074	173.700	171.800	173.900	177.100	181.500
Saldo ILV	-152.074	-173.700	-171.800	-173.900	-177.100	-181.500
Ergebnis unter Berücksichtigung ILV	-387.001	-451.600	-455.400	-463.000	-472.000	-482.100

Produkt 34.3.01 Betreuungswesen		
Stellenplanauszug	Plan Vorjahr	Plan lfd. Jahr
Stellenanteile	4,25	4,42
Erläuterungen		
Zeile 5: Gebühren für Beglaubigungen von Vorsorgevollmachten und Betreuungsverfügungen Zeile 15: Netzwerkarbeit Zeile 18: Kostenbeteiligung zur Wahrnehmung von Querschnittsaufgaben durch den Betreuungsverein der Arbeiterwohlfahrt im Landkreis Rotenburg (Wümme)		

Produkt 41.2.01 Gesundheitliche sowie Konflikt-Beratung, Förderung Beratungsstellen	
Produktbeschreibung	
Das Produkt beinhaltet Maßnahmen der speziellen Gesundheitsprävention und die finanzielle Förderung spezieller Beratungsstellen, u. a. der Schwangerschaftskonfliktberatungsstelle des Gesundheitsamtes. Ferner beinhaltet das Produkt Maßnahmen zur Strukturförderung im Gesundheitsbereich.	
Auftragsgrundlage	
NGöGD, SchKG, Nds. AG SchKG u.a.	
Ziele	
<ul style="list-style-type: none"> - Zeitnahe Beratung in der Schwangerschaftskonfliktberatungsstelle - Implementierung eines Stipendiatenmodells für Medizinstudierende 	
Verantwortung	Carmen Menzel

Produkt 41.2.01 Gesundheitliche sowie Konflikt-Beratung, Förderung Beratungsstellen
Produktergebnis

Bezeichnung	Ergebnis 2020	Ansatz 2021	Ansatz 2022	Plan 2023	Plan 2024	Plan 2025
1. Steuern und ähnliche Abgaben	0	0	0	0	0	0
2. Zuwendungen und allgemeine Umlagen außer für Investitionstätigkeit	5.162	5.200	5.200	5.300	5.400	5.500
3. Auflösungserträge aus Sonderposten	0	0	0	0	0	0
4. sonstige Transfererträge	0	0	0	0	0	0
5. öffentlich-rechtliche Entgelte außer Beiträgen u.ä. Entgelte f. Inv.-Tätigk.	0	0	0	0	0	0
6. privatrechtliche Entgelte	0	0	0	0	0	0
7. Kostenerstattungen und Kostenumlagen	0	0	0	0	0	0
8. Zinsen und ähnliche Finanzerträge	0	0	0	0	0	0
9. aktivierungsfähige Eigenleistungen	0	0	0	0	0	0
10. Bestandsveränderungen	0	0	0	0	0	0
11. sonstige ordentliche Erträge	0	0	0	0	0	0
12. = Summe ordentliche Erträge	5.162	5.200	5.200	5.300	5.400	5.500
13. Personalaufwendungen	114.407	118.300	124.700	126.900	129.400	131.900
14. Versorgungsaufwendungen	323	0	0	0	0	0
15. Aufwendungen für Sach- und Dienstleistungen	0	2.500	2.500	2.500	2.500	2.500
16. Abschreibungen	0	0	0	0	0	0
17. Zinsen und ähnliche Aufwendungen	0	0	0	0	0	0
18. Transferaufwendungen	195.977	215.600	215.600	219.900	224.300	228.700
19. sonstige ordentliche Aufwendungen	15	200	200	200	200	200
20. = Summe ordentliche Aufwendungen	310.721	336.600	343.000	349.500	356.400	363.300
21. = ordentliches Ergebnis	-305.559	-331.400	-337.800	-344.200	-351.000	-357.800
22. außerordentliche Erträge	0	0	0	0	0	0
23. außerordentliche Aufwendungen	0	0	0	0	0	0
24. außerordentliches Ergebnis	0	0	0	0	0	0
25. Jahresergebnis	-305.559	-331.400	-337.800	-344.200	-351.000	-357.800
Summe Jahr.Fehlbetr. aus Vorj. § 2 VI KomHKVO	0	0	0	0	0	0
Erträge aus internen Leistungsbeziehungen	0	0	0	0	0	0
Aufwendungen aus internen Leistungsbeziehungen	55.056	57.600	59.800	60.600	61.700	63.200
Saldo ILV	-55.056	-57.600	-59.800	-60.600	-61.700	-63.200
Ergebnis unter Berücksichtigung ILV	-360.615	-389.000	-397.600	-404.800	-412.700	-421.000

Produkt 41.2.01 Gesundheitliche sowie Konflikt-Beratung, Förderung Beratungsstellen		
Stellenplanauszug	Plan Vorjahr	Plan lfd. Jahr
Stellenanteile	1,30	1,44
Erläuterungen		
Zeile 2: Landeszuwendung zur Schwangerenkonfliktberatung Zeile 15: Veranstaltungen i. R. d. Stipendienprogramms, Öffentlichkeitsarbeit Zeile 18: Zuwendung an Beratungsstellen (Therapiehilfe e.V., Krebsfürsorge Bremervörde-Zeven e.V.), Stipendien für Medizinstudierende Zeile 19: Sprachmittlerkosten		

Produkt 41.2.02 Sozialpsychiatrischer Dienst	
Produktbeschreibung	
Das Produkt umfasst Beratungen und Begleitungen von Betroffenen und Angehörigen bei psychischen Belastungen und Erkrankungen inklusive Suchterkrankungen sowie die Durchführung von psychiatrischen Begutachtungen und Geschäftsführung des sozialpsychiatrischen Verbunds.	
Auftragsgrundlage	
Nds. PsychKG, NGöGD	
Ziele	
<ul style="list-style-type: none"> - Stärkung der Selbsthilfeinitiativen der Psychiatrieerfahrenen - Kontinuierliches Vorhalten niedrigschwelliger Beratungsangebote 	
Maßnahmen zur Zielerreichung	
<ul style="list-style-type: none"> - Übernahme der Geschäftsführung des Arbeitskreises Sucht, regelmäßige Kooperationsgespräche mit Suchtberatungsstelle - Regelmäßiges Gruppenangebot für Psychiatrieerfahrene 	
Verantwortung	Carmen Menzel

Produkt 41.2.02 Sozialpsychiatrischer Dienst
Produktergebnis

Bezeichnung	Ergebnis 2020	Ansatz 2021	Ansatz 2022	Plan 2023	Plan 2024	Plan 2025
1. Steuern und ähnliche Abgaben	0	0	0	0	0	0
2. Zuwendungen und allgemeine Umlagen außer für Investitionstätigkeit	0	0	0	0	0	0
3. Auflösungserträge aus Sonderposten	0	0	0	0	0	0
4. sonstige Transfererträge	0	0	0	0	0	0
5. öffentlich-rechtliche Entgelte außer Beiträgen u.ä. Entgelte f. Inv.-Tätigk.	0	0	0	0	0	0
6. privatrechtliche Entgelte	0	0	0	0	0	0
7. Kostenerstattungen und Kostenumlagen	0	0	0	0	0	0
8. Zinsen und ähnliche Finanzerträge	0	0	0	0	0	0
9. aktivierungsfähige Eigenleistungen	0	0	0	0	0	0
10. Bestandsveränderungen	0	0	0	0	0	0
11. sonstige ordentliche Erträge	0	0	0	0	0	0
12. = Summe ordentliche Erträge	0	0	0	0	0	0
13. Personalaufwendungen	657.975	683.200	652.100	664.700	678.000	691.600
14. Versorgungsaufwendungen	1.505	0	0	0	0	0
15. Aufwendungen für Sach- und Dienstleistungen	1.108	5.700	5.300	5.300	5.400	5.500
16. Abschreibungen	0	0	0	0	0	0
17. Zinsen und ähnliche Aufwendungen	0	0	0	0	0	0
18. Transferaufwendungen	0	0	0	0	0	0
19. sonstige ordentliche Aufwendungen	0	900	400	400	400	400
20. = Summe ordentliche Aufwendungen	660.587	689.800	657.800	670.400	683.800	697.500
21. = ordentliches Ergebnis	-660.587	-689.800	-657.800	-670.400	-683.800	-697.500
22. außerordentliche Erträge	0	0	0	0	0	0
23. außerordentliche Aufwendungen	0	0	0	0	0	0
24. außerordentliches Ergebnis	0	0	0	0	0	0
25. Jahresergebnis	-660.587	-689.800	-657.800	-670.400	-683.800	-697.500
Summe Jahr.Fehlbetr. aus Vorj. § 2 VI KomHKVO	0	0	0	0	0	0
Erträge aus internen Leistungsbeziehungen	0	0	0	0	0	0
Aufwendungen aus internen Leistungsbeziehungen	294.976	321.800	299.600	303.200	308.800	316.300
Saldo ILV	-294.976	-321.800	-299.600	-303.200	-308.800	-316.300
Ergebnis unter Berücksichtigung ILV	-955.563	-1.011.600	-957.400	-973.600	-992.600	-1.013.800

Produkt 41.2.02 Sozialpsychiatrischer Dienst			
Stellenplanauszug	Plan Vorjahr		Plan lfd. Jahr
Stellenanteile	8,03		7,81
Leistungsdaten und Kennzahlen	Ist Vorvorjahr	Plan Vorjahr	Plan lfd. Jahr
Durch die Pandemie findet nach wie vor kaum ein regulärer Dienstbetrieb statt. Der			
Ausweis von Kennzahlen und Leistungsdaten ist daher nicht sinnvoll.			
Erläuterungen			
Zeile 15: U. a. Verbrauchsmittel für die Betroffenenengruppen des Sozialpsychiatrischen Dienstes			
Zeile 19: Mitgliedsbeiträge			

Produkt 41.4.02 Gesundheitsvorsorge und Gutachterwesen	
Produktbeschreibung	
<p>Das Produkt beinhaltet die Erstellung vom amtsärztlichen Gutachten und Bescheinigungen für andere Ämter des Landkreises, Behörden des Landes und des Bundes sowie für Gerichte, medizinische Untersuchungen im eigenen Wirkungskreis sowie die Durchführung von Impfungen, ferner Maßnahmen der allgemeinen Gesundheitsprävention und -information.</p> <p>Außerdem das Meldewesen im Rahmen des IfSG, Beratungen und Kontrollen bei übertragbaren Erkrankungen einschließlich der Anordnung von Quarantäne- und Absonderungsmaßnahmen, der Durchführung von Riegelungsimpfungen oder vergleichbarer Maßnahmen zur Unterbrechung von Infektionsketten. Ferner die Bearbeitung umweltmedizinischer Fragen.</p>	
Auftragsgrundlage	
NGöGD, IfSG, NBG, FeV, SGB, §§ 4, 6 AsylbLG, Beihilfeverordnungen von Bund, Ländern und Kirchen	
Ziele	
<ul style="list-style-type: none"> - koordinierende Maßnahmen im Rahmen der Pandemiebekämpfung inkl. Öffentlichkeitsarbeit - Vernetzungsarbeit und Koordination von Projekten im Rahmen der Gesundheitsregion - Kontinuierlich hohe Qualität in der Begutachtung 	
Maßnahmen zur Zielerreichung	
- Durchführung von Maßnahmen zur Unterbrechung von Infektionsketten	
Verantwortung	Carmen Menzel

Produkt 41.4.02 Gesundheitsvorsorge und Gutachterwesen
Produktergebnis

Bezeichnung	Ergebnis 2020	Ansatz 2021	Ansatz 2022	Plan 2023	Plan 2024	Plan 2025
1. Steuern und ähnliche Abgaben	0	0	0	0	0	0
2. Zuwendungen und allgemeine Umlagen außer für Investitionstätigkeit	18.299	17.700	20.000	20.400	20.800	21.200
3. Auflösungserträge aus Sonderposten	0	0	0	0	0	0
4. sonstige Transfererträge	0	0	0	0	0	0
5. öffentlich-rechtliche Entgelte außer Beiträgen u.ä. Entgelte f. Inv.-Tätigk.	42.135	85.100	85.100	86.800	88.500	90.200
6. privatrechtliche Entgelte	0	0	0	0	0	0
7. Kostenerstattungen und Kostenumlagen	500.000	620.000	2.400.000	408.000	416.100	424.400
8. Zinsen und ähnliche Finanzerträge	0	0	0	0	0	0
9. aktivierungsfähige Eigenleistungen	0	0	0	0	0	0
10. Bestandsveränderungen	0	0	0	0	0	0
11. sonstige ordentliche Erträge	0	0	0	0	0	0
12. = Summe ordentliche Erträge	560.434	722.800	2.505.100	515.200	525.400	535.800
13. Personalaufwendungen	813.890	891.300	902.600	920.200	938.700	957.300
14. Versorgungsaufwendungen	2.473	0	0	0	0	0
15. Aufwendungen für Sach- und Dienstleistungen	144.539	176.500	123.500	125.800	128.300	130.700
16. Abschreibungen	7.587	8.100	5.600	5.600	5.600	5.600
17. Zinsen und ähnliche Aufwendungen	0	0	0	0	0	0
18. Transferaufwendungen	0	0	0	0	0	0
19. sonstige ordentliche Aufwendungen	193.910	606.200	2.094.200	96.000	97.900	99.900
20. = Summe ordentliche Aufwendungen	1.162.399	1.682.100	3.125.900	1.147.600	1.170.500	1.193.500
21. = ordentliches Ergebnis	-601.965	-959.300	-620.800	-632.400	-645.100	-657.700
22. außerordentliche Erträge	0	0	750.000	0	0	0
23. außerordentliche Aufwendungen	0	0	750.000	0	0	0
24. außerordentliches Ergebnis	0	0	0	0	0	0
25. Jahresergebnis	-601.965	-959.300	-620.800	-632.400	-645.100	-657.700
Summe Jahr.Fehlbetr. aus Vorj. § 2 VI KomHKVO	0	0	0	0	0	0
Erträge aus internen Leistungsbeziehungen	0	0	0	0	0	0
Aufwendungen aus internen Leistungsbeziehungen	369.014	457.200	429.500	434.300	441.900	432.200
Saldo ILV	-369.014	-457.200	-429.500	-434.300	-441.900	-432.200
Ergebnis unter Berücksichtigung ILV	-970.979	-1.416.500	-1.050.300	-1.066.700	-1.087.000	-1.089.900

Produkt 41.4.02 Gesundheitsvorsorge und Gutachterwesen		
Stellenplanauszug	Plan Vorjahr	Plan lfd. Jahr
Stellenanteile	11,02	10,75
Erläuterungen		
<p>Zeile 2: Zuweisungen vom Land und anderen für das Projekt "Gesundheitsregionen in Niedersachsen"</p> <p>Zeile 5: Gebühren (amts-)ärztlicher Untersuchungen und Bescheinigungen</p> <p>Zeile 7: Erstattungen für zusätzliche Personalaufwendungen aus dem Pakt für den öffentlichen Gesundheitsdienst und Erstattungen vom Land nach § 56 IfSG (Verdienstaufschlagszuschlägen)</p> <p>Zeile 15: Verbrauchsmaterial zur Durchführung ärztlicher Untersuchungen. Wartung und Instandhaltung med. Geräte. Veranstaltungen und Projekte i. R. d. Gesundheitsregion.</p> <p>Zeile 19: Auslagen für (Labor-)Untersuchungen durch Dritte, Sprachmittler-/Dolmetscherkosten, Verdienstaufschlagszuschlägen § 56 IfSG</p>		

Produkt 41.4.03 Jugendärztlicher und Jugendzahnärztlicher Dienst	
Produktbeschreibung	
<p>Das Produkt beinhaltet die Durchführung von Schuleingangsuntersuchungen, die Organisation und Teilnahme an gesundheitspräventiven Maßnahmen sowie die Begutachtung von Kindern und Jugendlichen im Rahmen der Eingliederungshilfe und dem Asylbewerberleistungsgesetz .</p> <p>Hinzu kommen die zahnärztliche Gruppenprophylaxe im Rahmen der Arbeitsgemeinschaft Jugendzahnpflege und zahnärztliche Gutachten nach dem Asylbewerberleistungsgesetz sowie nach den Beihilfeverordnungen von Bund, Ländern und Kirchen.</p>	
Auftragsgrundlage	
<p>NGöGD, § 56 NSchG, § 34 IfSG, § 8 SGB XII, § 21 SGB V, §§ 4,6 AsylbLG, Beihilfeverordnungen von Bund, Ländern und Kirchen</p>	
Ziele	
<ul style="list-style-type: none"> - Landesweite Auswertung der Schuleingangs-Untersuchungsdaten, Möglichkeit der Veröffentlichung eines aussagekräftigen Gesundheitsberichts durch das Niedersächsische Landesgesundheitsamt - Erfassung der festgelegten Zielgruppe durch Reihenuntersuchungen und Erhöhung der Prophylaxe-Impulse zur Verhütung von Zahnerkrankungen bei Kindern 	
Verantwortung	Carmen Menzel

Produkt 41.4.03 Jugendärztlicher und Jugendzahnärztlicher Dienst
Produktergebnis

Bezeichnung	Ergebnis 2020	Ansatz 2021	Ansatz 2022	Plan 2023	Plan 2024	Plan 2025
1. Steuern und ähnliche Abgaben	0	0	0	0	0	0
2. Zuwendungen und allgemeine Umlagen außer für Investitionstätigkeit	90.318	80.000	80.000	81.600	83.200	84.800
3. Auflösungserträge aus Sonderposten	0	0	0	0	0	0
4. sonstige Transfererträge	0	0	0	0	0	0
5. öffentlich-rechtliche Entgelte außer Beiträgen u.ä. Entgelte f. Inv.-Tätigk.	177	0	200	200	200	200
6. privatrechtliche Entgelte	0	0	0	0	0	0
7. Kostenerstattungen und Kostenumlagen	0	0	0	0	0	0
8. Zinsen und ähnliche Finanzerträge	0	0	0	0	0	0
9. aktivierungsfähige Eigenleistungen	0	0	0	0	0	0
10. Bestandsveränderungen	0	0	0	0	0	0
11. sonstige ordentliche Erträge	0	0	0	0	0	0
12. = Summe ordentliche Erträge	90.495	80.000	80.200	81.800	83.400	85.000
13. Personalaufwendungen	433.945	455.400	465.100	474.100	483.500	493.100
14. Versorgungsaufwendungen	2.258	0	0	0	0	0
15. Aufwendungen für Sach- und Dienstleistungen	5.198	25.200	29.200	29.600	30.200	30.700
16. Abschreibungen	5.049	4.800	4.200	4.200	4.200	4.200
17. Zinsen und ähnliche Aufwendungen	0	0	0	0	0	0
18. Transferaufwendungen	0	0	0	0	0	0
19. sonstige ordentliche Aufwendungen	1.224	0	0	0	0	0
20. = Summe ordentliche Aufwendungen	447.673	485.400	498.500	507.900	517.900	528.000
21. = ordentliches Ergebnis	-357.178	-405.400	-418.300	-426.100	-434.500	-443.000
22. außerordentliche Erträge	0	0	0	0	0	0
23. außerordentliche Aufwendungen	0	0	0	0	0	0
24. außerordentliches Ergebnis	0	0	0	0	0	0
25. Jahresergebnis	-357.178	-405.400	-418.300	-426.100	-434.500	-443.000
Summe Jahr.Fehlbetr. aus Vorj. § 2 VI KomHKVO	0	0	0	0	0	0
Erträge aus internen Leistungsbeziehungen	0	0	0	0	0	0
Aufwendungen aus internen Leistungsbeziehungen	245.563	276.300	281.800	285.200	290.400	297.500
Saldo ILV	-245.563	-276.300	-281.800	-285.200	-290.400	-297.500
Ergebnis unter Berücksichtigung ILV	-602.741	-681.700	-700.100	-711.300	-724.900	-740.500

Produkt 41.4.03 Jugendärztlicher und Jugendzahnärztlicher Dienst		
Stellenplanauszug	Plan Vorjahr	Plan lfd. Jahr
Stellenanteile	6,81	7,32
Erläuterungen		
Zeile 2: Kostenerstattung von den Krankenkassen für die Kinder- und Jugendzahnprophylaxe		
Zeile 5: Verwaltungsgebühren		
Zeile 15: Sachkosten für Kinder- und Jugendzahnprophylaxe und Schulärztlichen Dienst		

