



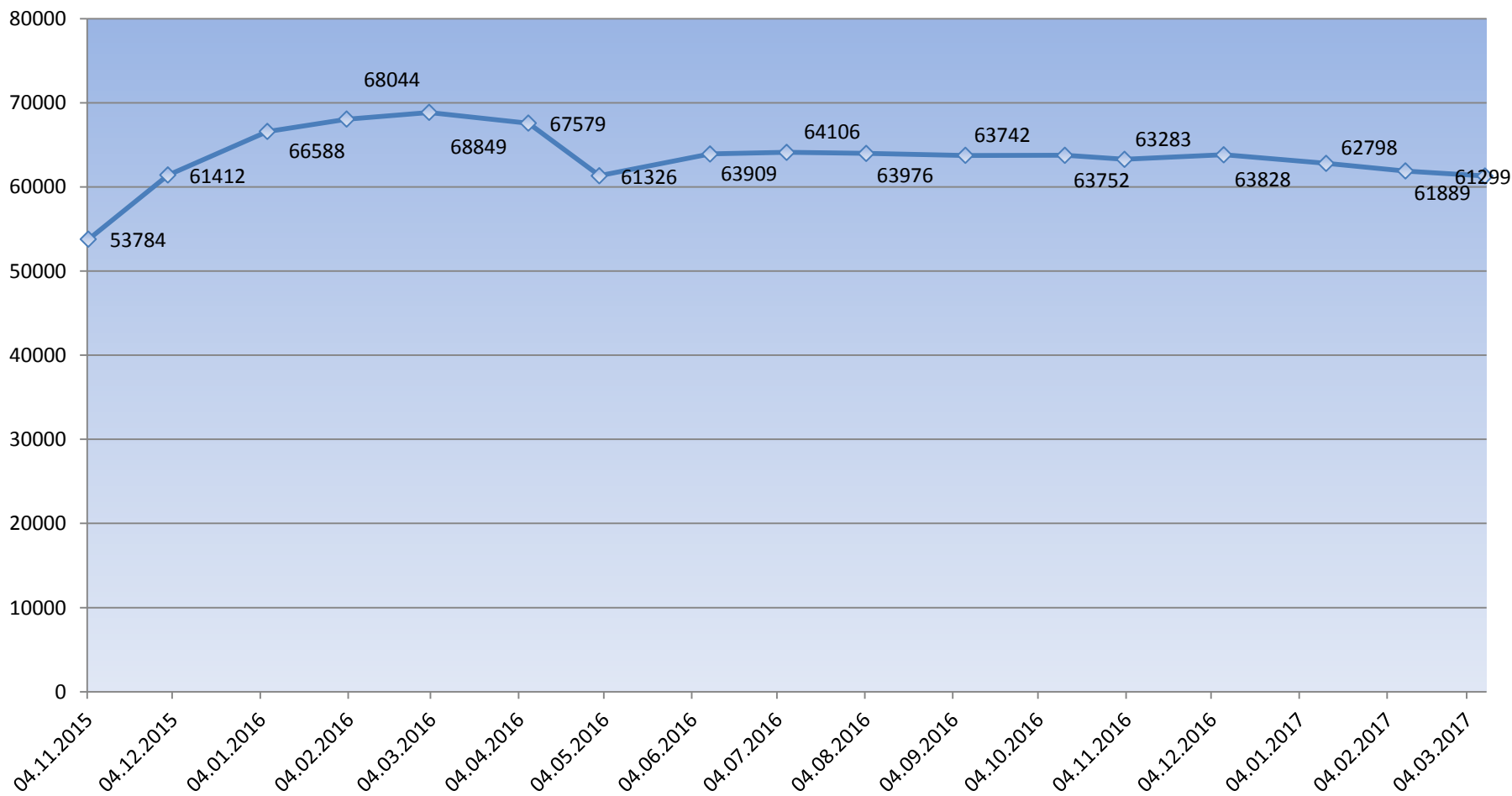
## Unbegleitete minderjährige Ausländer(innen) im Landkreis Rotenburg (Wümme)

**Referent:**  
Michael Peters



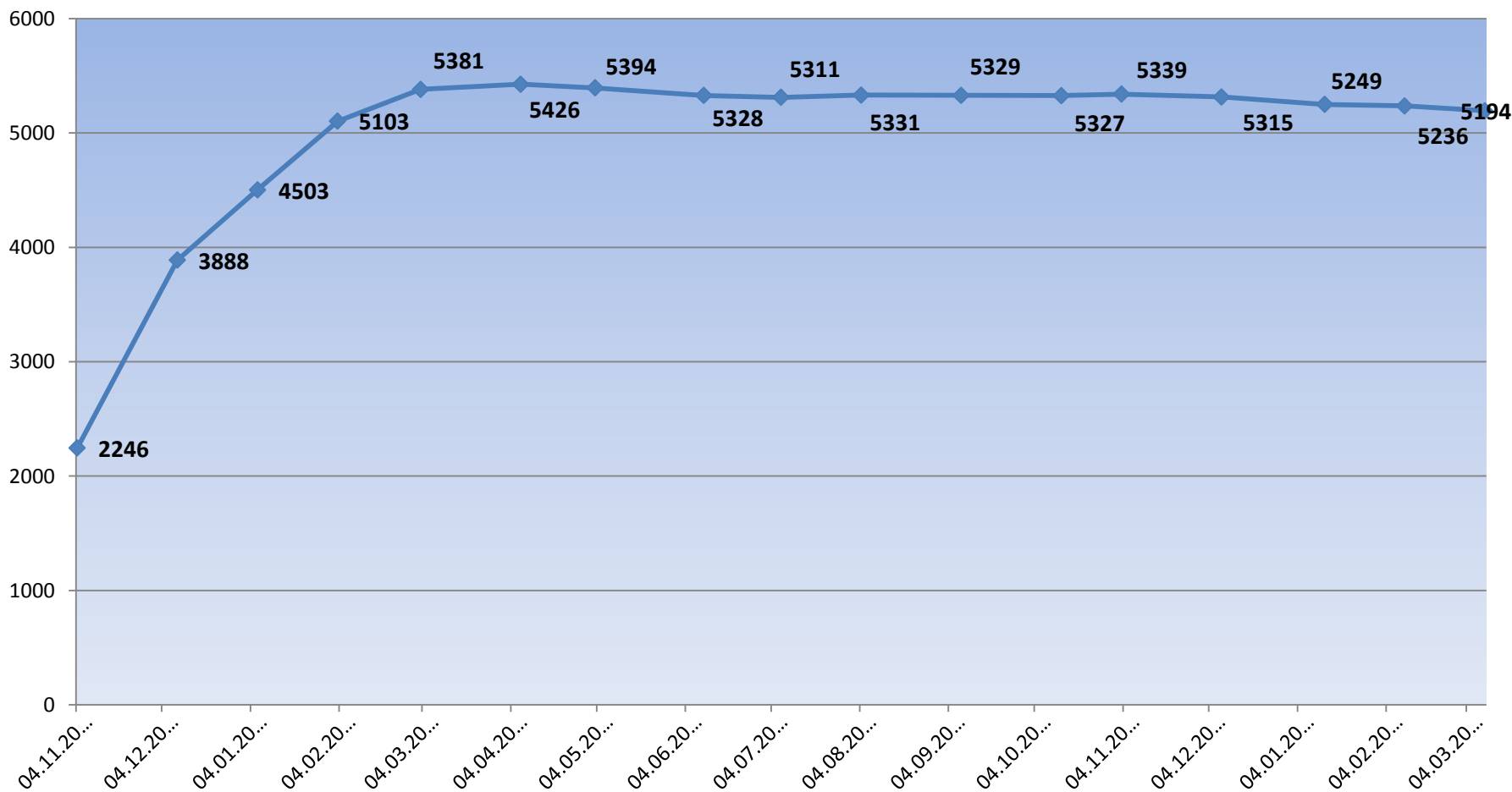


## Entwicklung der Zahlen für UMA in Deutschland seit Inkrafttreten des Gesetzes zur Verbesserung der Unterbringung, Versorgung und Betreuung ausländischer Kinder und Jugendlicher am 1.11.2015



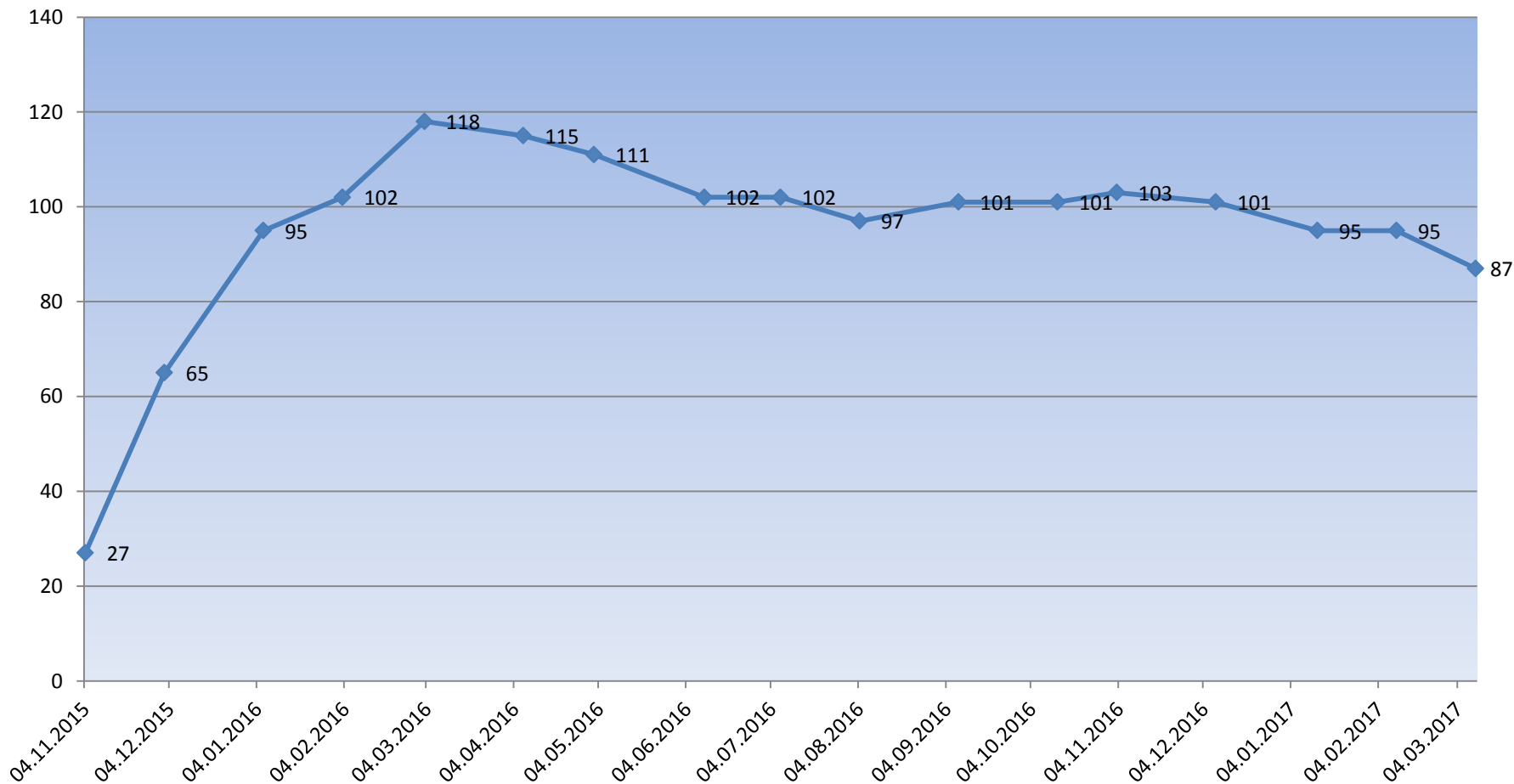


## Entwicklung der Zahlen für UMA im Land Niedersachsen seit Inkrafttreten des Gesetzes zur Verbesserung der Unterbringung, Versorgung und Betreuung ausländischer Kinder und Jugendlicher am 1.11.2015





## Entwicklung der Zahlen für UMA im Landkreis Rotenburg (Wümme) seit Inkrafttreten des Gesetzes zur Verbesserung der Unterbringung, Versorgung und Betreuung ausländischer Kinder und Jugendlicher am 1.11.2015





## Tagesbestandsmeldung an Bund und Land vom 16.3.2017

Anzahl (87)	Jugendhilferechtliche Zuständigkeit
8	für uM (Altverfahren nach 89d) – 12 Fälle nach 89d bestanden bereits vor dem 1.11.2015 und sind in stationären Anschlussmaßnahmen oder in Gemeinden ( 3x mit Verwandten) untergebracht.
9	für junge Volljährige (ehemals UMAs, ab 1.11.2015) – 2x §41 i.V.m. §33 SGB VIII, 2 x §35 SGB VIII (intensive sozialpädagogische Einzelbetreuung), 1x §30 SGB VIII (Betreuungshelfer) und 4 x §41 i.V.m. §34 SGB VIII
0	für UMA - Vorläufige Inobhutnahme
14	für UMA – Inobhutnahme - von den 14 in Obhut genommenen UMA sind 7 in der Einrichtung in Zeven untergebracht. Jugendliche sind im Familienverbund in Gemeinden zugewiesen. Für alle ist ein Vormund durch den öffentlichen Träger bestellt oder beantragt.
56	für UMA - Anschlussmaßnahmen (HzE und sonstige) – 56 UMA befinden sich in Anschlussmaßnahmen: 15 in Pflegefamilien, 38 in stationären Einrichtungen der Jugendhilfe und 3 werden durch einen Erziehungsbeistand betreut.
0	für UMA - durch Landesstelle zugewiesene Verteilung – UMA, die dem Landkreis durch die Landesverteilstelle zugewiesen wurden und deren Aufnahme derzeit angebahnt wird. Bisher wurden dem Landkreis 70 UMA zugewiesen, von denen 63 in Obhut genommen wurden. Bei den restlichen wurde die Zuweisung widerrufen.





## Wöchentliche Sachstandsmeldung über die Verteilung in Städten und Landkreisen im AGJÄ (Arbeitsgemeinschaft der Jugendämter) – Bezirk des Landkreises Rotenburg (Wümme)

Stand 10.3.2017	landesinterne Belegungsquote	Summe aller jugendhilferechtlichen Zuständigkeiten (tagesaktuell incl. Veränderung zum letzten Ausschuß)	Soll-Zuständigkeit gemäß Quote	Quotenerfüllung
Landkreis Cuxhaven	2,47%	116(-7)	128	90,38%
Landkreis Celle	1,30%	71 (0)	67	105,30%
Landkreis Harburg	3,08%	168 (+1)	160	104,96%
Landkreis Heidekreis	1,74%	88 (-5)	91	97,11%
Landkreis Lüchow-Dannenberg	0,61%	28 (+1)	32	87,92%
Landkreis Lüneburg	1,33%	64 (-5)	69	92,80%
Landkreis Osterholz	1,41%	69 (+4)	73	94,04 %
Landkreis Rotenburg/Wümme	2,06%	87 (-16)	107	81,47 %
Landkreis Stade	2,61%	134 (+17)	136	98,82 %
Landkreis Uelzen	1,17%	59 (-7)	61	96,88 %
Landkreis Verden	1,72%	84 (+3)	89	94,19 %
Stadt Buxtehude	0,51%	25 (0)	27	94,15 %
Stadt Celle	0,88%	50 (-5)	45	109,96%
Stadt Lüneburg	0,93%	57 (-1)	48	117,83%



## Quoten und Quotenerfüllung seit dem 1.11.2015

Quotenerfüllung UMA Landkreis Rotenburg (Wümme)					UMA Bundesrepublik gesamt	Quote Niedersachsen 9,32104%	Quote LK Rotenburg (Wümme) bei kompletter bundesweiter Verteilung (2,1% von Nds.)
Datum	Anzahl UMA	Quotenerfüllung	Quote voll (2,1%)	UMA in Niedersachsen			
04.11.2015	27	48,89%	47	2246	53784	5013	105
03.12.2015	65	84,96%	77	3643	61412	5724	120
08.01.2016	95	100,46%	95	4503	66588	6206	130
05.02.2016	102	95,32%	107	5103	68044	6342	133
03.03.2016	118	104,42%	113	5381	68849	6417	135
31.03.2016	114	100,66%	114	5424	67902	6329	133
14.04.2016	117	102,66%	114	5427	67443	6286	132
12.05.2016	108	98,49%	110	5334	62200	5798	119
09.06.2016	102	91,07%	112	5328	63909	5964	123
30.06.2016	102	91,91%	110	5338	64159	5980	123
04.08.2016	97	86,50%	110	5331	63976	5963	123
08.09.2016	101	92,19	110	5329	63742	5941	122
13.10.2016	101	92,22%	110	5327	63752	5942	122
03.11.2016	102	92,93%	110	5339	63283	5899	121
13.01.2017	95	88,03	108	5249	62789	5853	120
10.02.2017	95	88,25%	108	5236	61889	5775	119
10.03.2017	87	81,47%	107	5194	61299	5720	118





## Zuweisungen von UMA durch die Landesverteilstelle in Hannover seit dem 1.11.2015

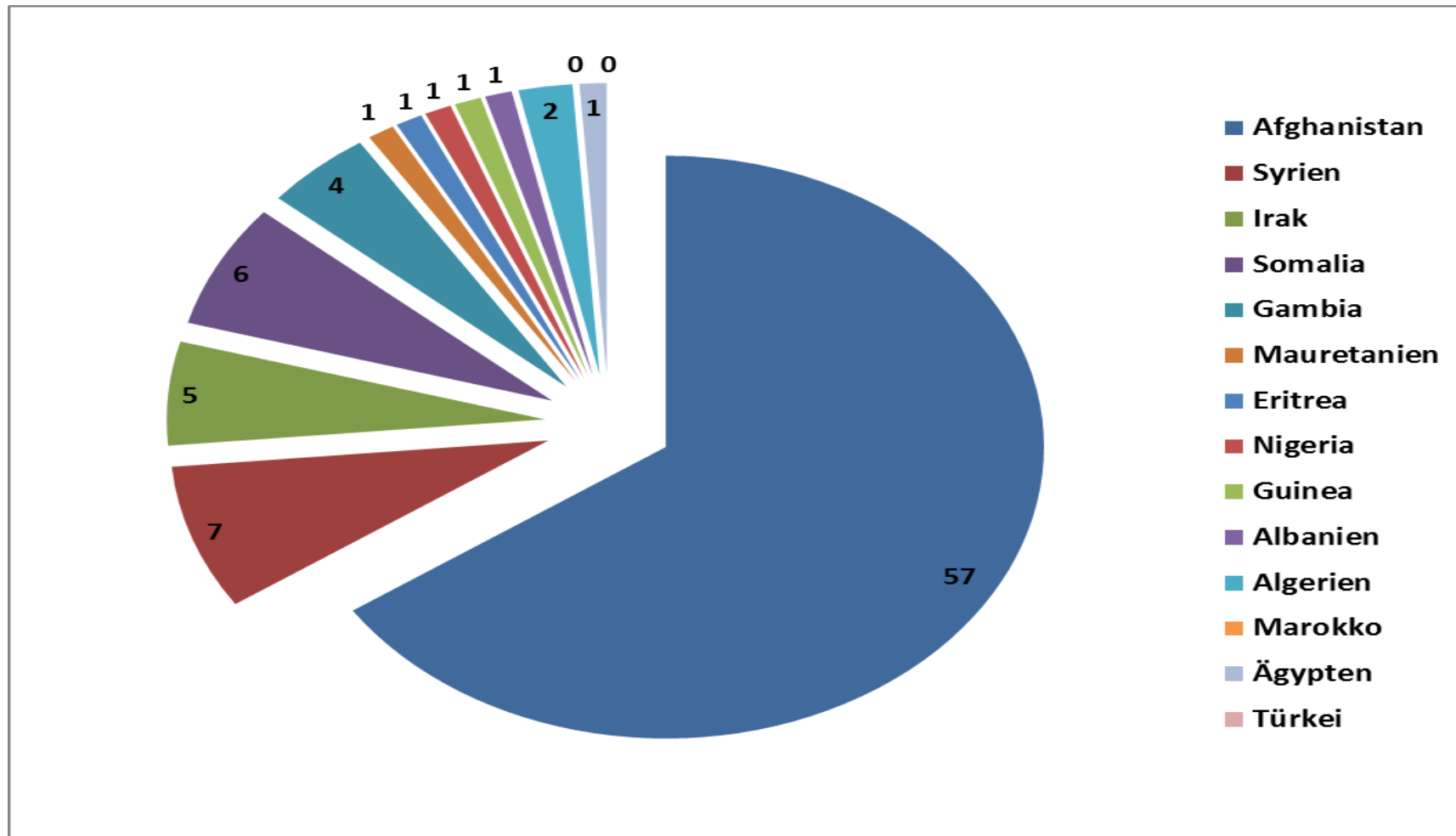
<b>Zuweisungen UMA durch die Landesverteilstelle</b>		
Stand 15.3.2017		
<b>Datum</b>	<b>Anzahl</b>	<b>Abgebende Stelle</b>
16.11.2015	1	Hamburg
19.11.2015	3	Bremen
30.11.2015	1	Hessen
01.12.2015	2	Salzgitter
04.12.2015	9	Hessen
09.12.2015	3	Hessen
10.12.2015	3	Hamburg
11.12.2015	6	Hamburg
15.12.2015	3	Schleswig-Holstein
13.01.2016	3	Hamburg
18.01.2016	6	Göttingen/Bremen
19.01.2016	2	LK Heidekreis
29.01.2016	2	Stadt Lüneburg
09.02.2016	1	Stadt Celle
11.02.2016	2	Stadt Neumünster
16.02.2016	1	Bremen
24.02.2016	2	Bremen
23.05.2016	3	Hamburg
16.08.2015	3	Bremen
19.08.2016	4	Bremen
25.08.2016	2	Bremen
30.08.2016	2	Bremen
27.10.2016	1	Bremen
21.12.2016	2	Bremen
30.12.2016	1	Bremen
20.01.2017	2	Bremen
<b>Summe</b>	<b>70</b>	





## Herkunftsländer der UMA im Landkreis Rotenburg (Wümme)

Stand 15.3.2017 - 87





## Alter und Geschlecht der im Landkreis untergebrachten unbegleiteten minderjährigen Ausländerinnen und Ausländer (UMA) (Stand 25.11.2016)

Alter der im Landkreis Rotenburg untergebrachten UMA	
Alter	Anzahl
18 Jahre	9
17 Jahre*	48
16 Jahre	18
15 Jahre	4
14 Jahre	2
13 Jahre	4
12 Jahre	1
11 Jahre	1
	87

- \* 32 volljährig in 2017

Stand: 15.3.2017

Geschlechterverteilung			
Kinder		Jugendliche/ junge	
		Volljährige	
weiblich	männlich	weiblich	männlich
	6	2	79



## Unterbringungsorte der UMA im Landkreis Rotenburg (Wümme)

Stand 15.3.2017	Vorläufige ION	Inobhutnahme	Anschlussmaßnahmen	"Altfälle" (vor dem 1.11.2015)
<b>Ort der Unterbringung</b>				
<b>Inobhutnahmestelle Zeven</b>		7		
<b>Erstaufnahmestelle Visselhövede im Familienkontext</b>		0		0
<b>In Kommunen im Landkreis Rotenburg (Wümme)</b>		7		2
<b>Anschlussmaßnahmen</b>				
<b>Pflegefamilien (§ 33, §41 i.V.m. §33 SGB VIII)</b>			17	
<b>Heimeinrichtungen (§34, § 35, §19 SGB VIII)</b>			38	6
<b>Heimeinrichtung (§ 41/34, 35 SGB VIII)</b>			6	
<b>§ 30, § 41 i.V.m. § 30 (SGB VIII) Erziehungsbeistand</b>			4	

Die Unterbringung nach §§ 34, 35 SGB VIII sowie § 41 in Verbindung mit § 34 und §35 SGB VIII erfolgt in Einrichtungen von 15 freien Trägern. Diese sind im gesamten Kreisgebiet verteilt. Mit dem Ziel einer guten Integration erfolgen die Anschlussmaßnahmen nicht in Einrichtungen, die ausschließlich der Unterbringung von UMA dienen.





## Ansprechpartner/in

- **Michael Peters**
- **Michael.Peters@lk-row.de**
- **Telefon: 04261/983-2502**
- **Telefax: 04261/983-2549**