



**Entwicklung der Arbeitslosen- und ALG II-Empfängerzahlen
im Landkreis Rotenburg (Wümme)**

**Halbjahresbericht für den Sozialausschuss
des Landkreises Rotenburg (Wümme)**

NOVEMBER 2010 BIS APRIL 2011

Entwicklung der Zahl der Bedarfsgemeinschaften und Personen im SGB II-Bezug

Die Zahl der **Bedarfsgemeinschaften** ist im Vergleich zum November 2010 deutlich gesunken. Während im November 2010 noch 4.504 Bedarfsgemeinschaften betreut wurden, so waren es im April 2011 nur noch 4.316 Bedarfsgemeinschaften (**-188 zum November 2010**). Damit sank die Zahl der Bedarfsgemeinschaften um -4% und damit auf den tiefsten Stand, seitdem das Jobcenter 2005 (damals noch als Arbeitsmarktportal) seine Arbeit aufgenommen hat.

Parallel zur Zahl der Bedarfsgemeinschaften ist auch die Zahl der **Personen** im SGB II-Bezug gesunken. Waren im November 2010 noch 9.136 Personen im Hilfebezug, so sank die Zahl bis April 2011 um 368 auf 8.768 Personen.

Diagramm 1: Entwicklung der Anzahl der Bedarfsgemeinschaften

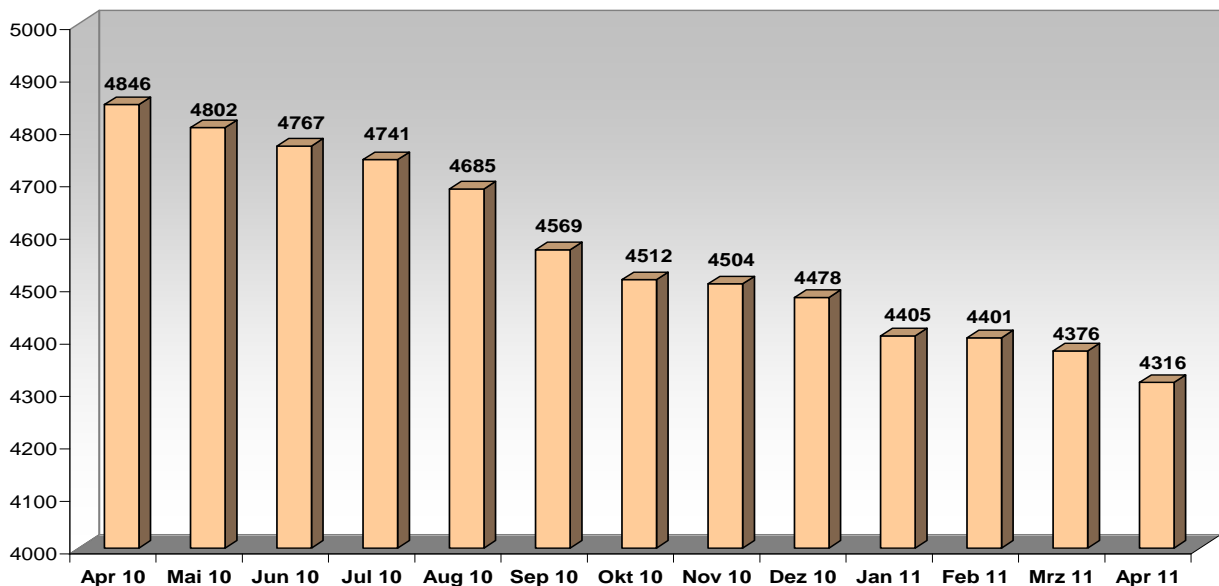
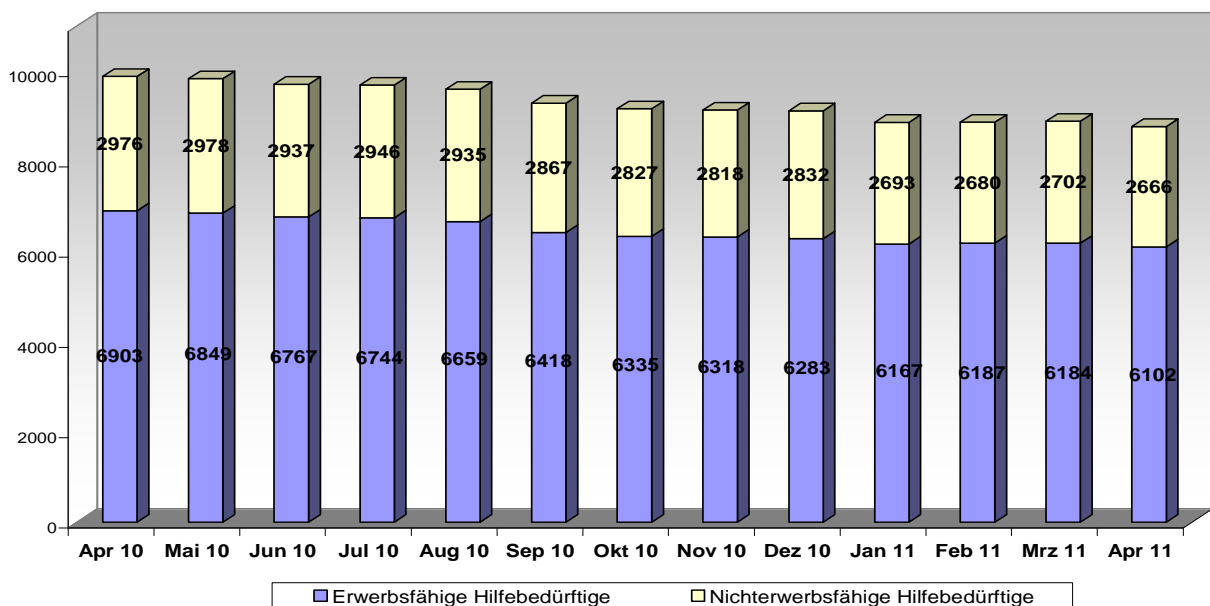
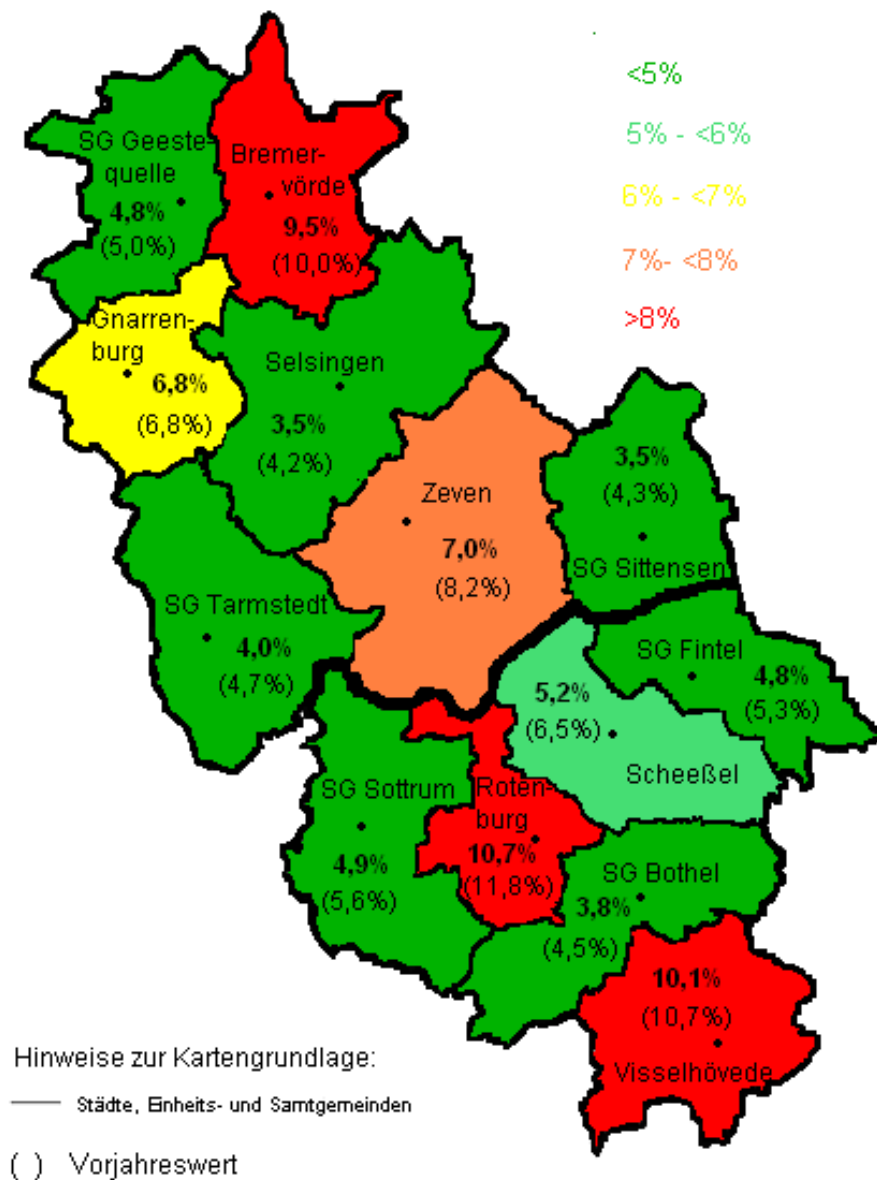


Diagramm 2: Entwicklung der Anzahl der Leistungsempfänger



Die **SGB II-Quote** (Zahl der Personen im SGB II-Bezug im Verhältnis zur Einwohnerzahl U65) im Landkreis Rotenburg (Wümme) liegt im April 2011 bei 6,6% (November 2010: 6,9%).

Karte 1: Personen im SGB II-Bezug im Verhältnis zur Einwohnerzahl U65 je Gemeinde



Entwicklung der Zu- und Abgänge der Bedarfsgemeinschaften

Zu- / Abgänge	Nov 10	Apr 11	Veränd. zu Nov 10	Apr 10	Veränd. Vorjahr
Zugänge	226	185	-18,1%	244	-24,2%
Abgänge	234	245	4,7%	218	12,4%

Diagramm 3: Zu- und Abgänge der Bedarfsgemeinschaften

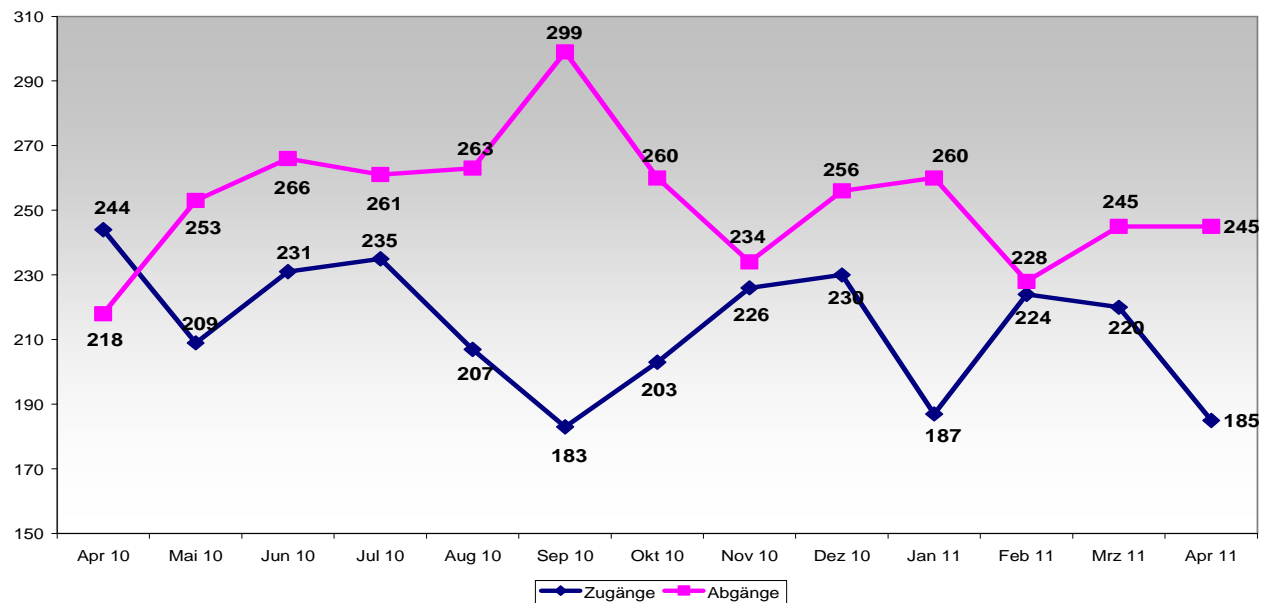
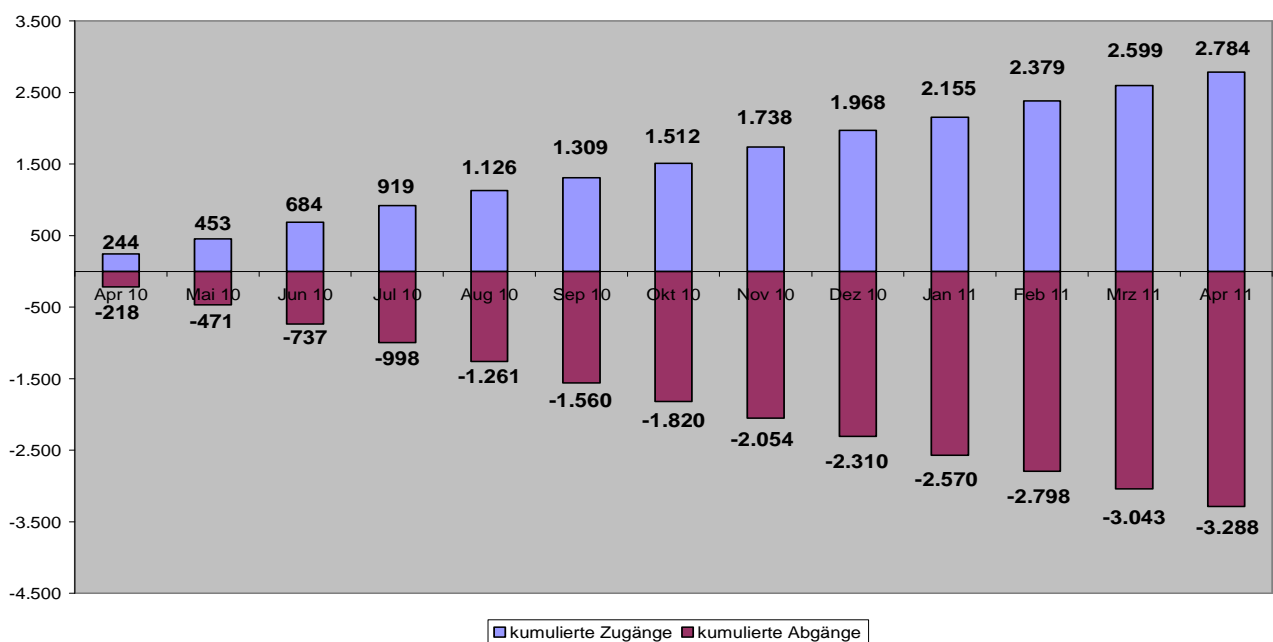


Diagramm 4: Kumulierte Zu- und Abgänge der Bedarfsgemeinschaften



Entwicklung der Struktur der Bedarfsgemeinschaften

Bedarfsgemeinschaften	Nov 10	Apr 11	Veränd. zu Nov 10	Apr 10	Veränd. Vorjahr
Insgesamt	4.504	4.316	-4,2%	4.846	-10,9%
davon:					
1 Person	2.281	2.187	-4,1%	2.441	-10,4%
2 Personen	977	938	-4,0%	1.042	-10,0%
3 Personen	605	579	-4,3%	648	-10,6%
4 Personen	350	326	-6,9%	393	-17,0%
5 Personen und mehr	291	286	-1,7%	322	-11,2%

Diagramm 5: Entwicklung des Anteils der Personen pro Bedarfsgemeinschaft

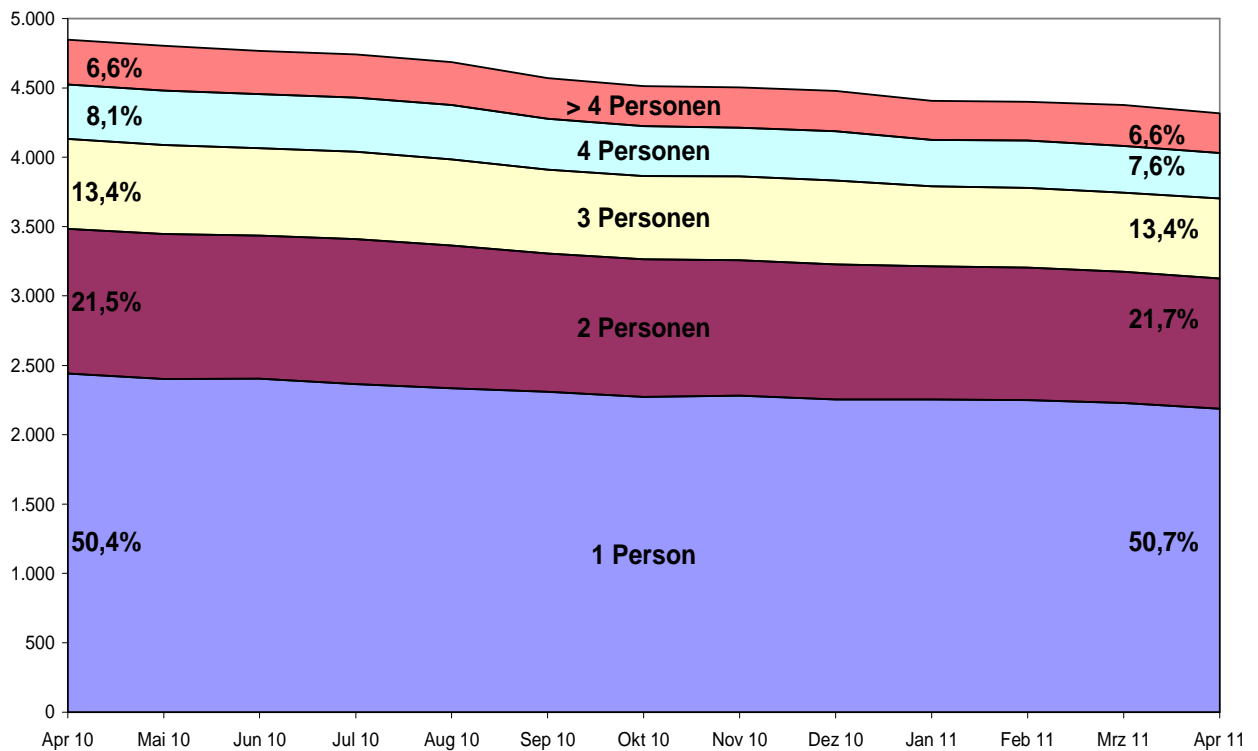


Diagramm 6: Entwicklung des Anteils der erwerbsfähigen Hilfebedürftigen nach Geschlecht

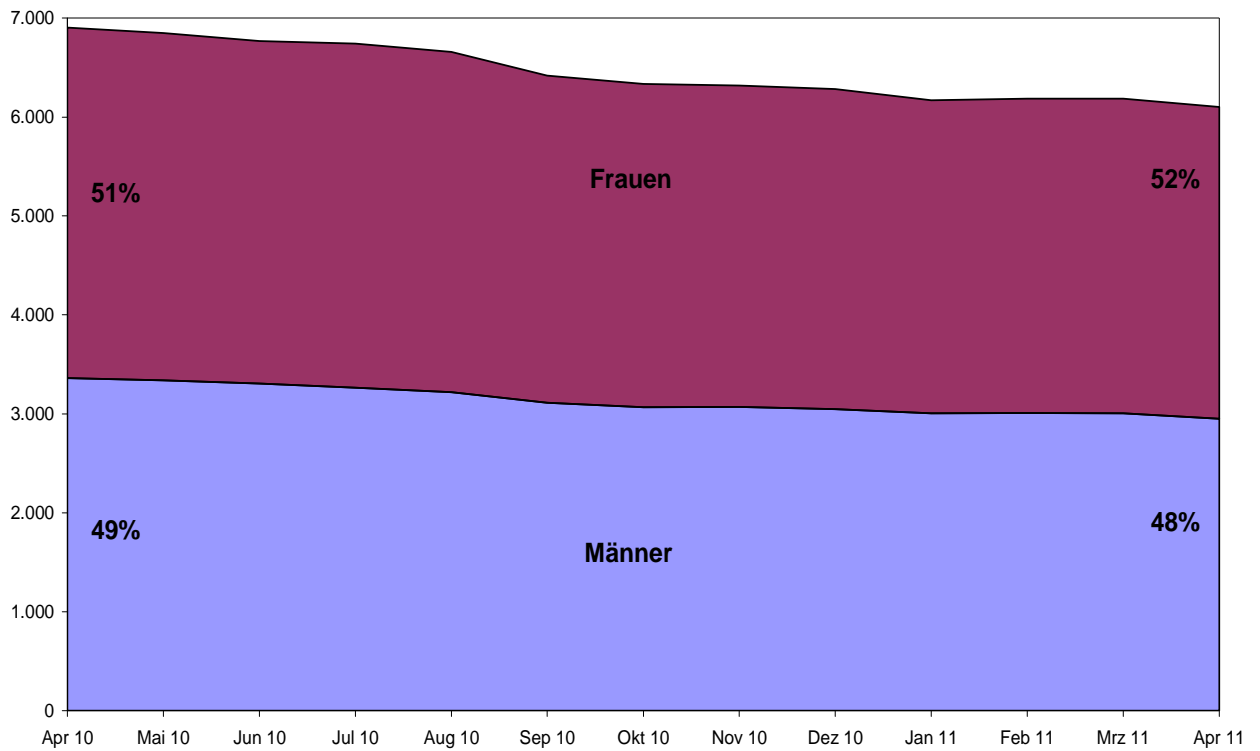


Diagramm 7: Entwicklung des Anteils der erwerbsfähigen Hilfebedürftigen nach Altersklassen

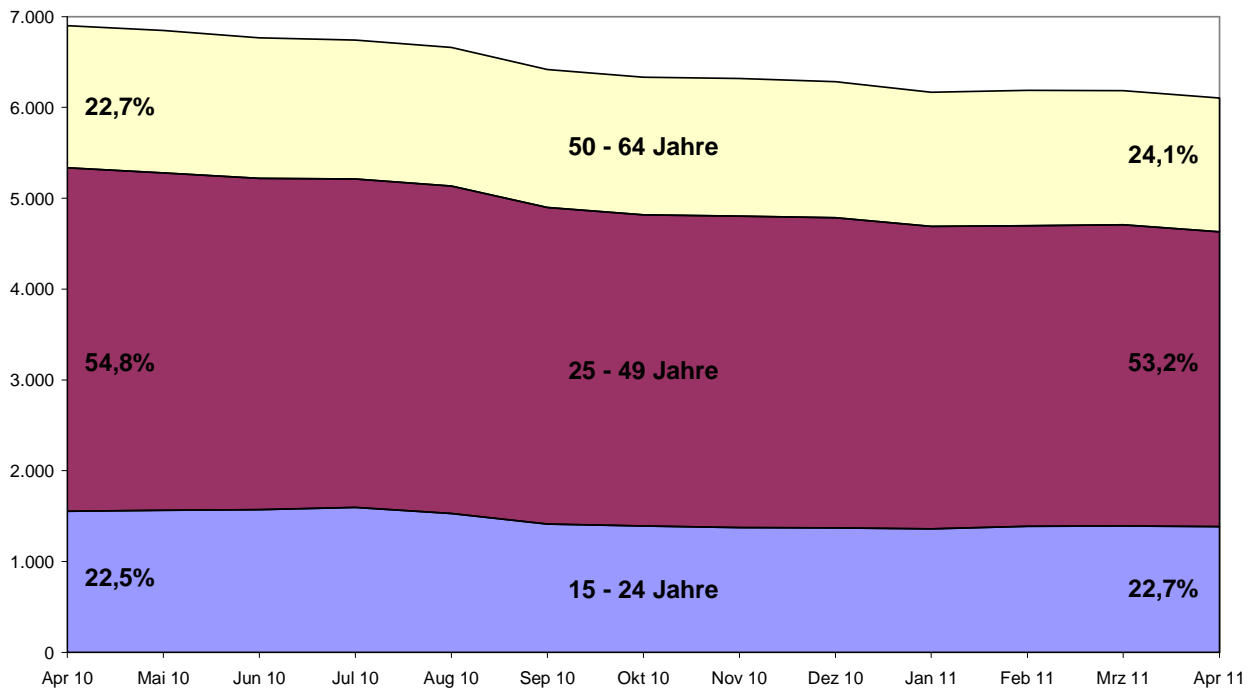


Diagramm 8: Entwicklung des Anteils der männlichen erwerbsfähigen Hilfebedürftigen nach Altersklassen

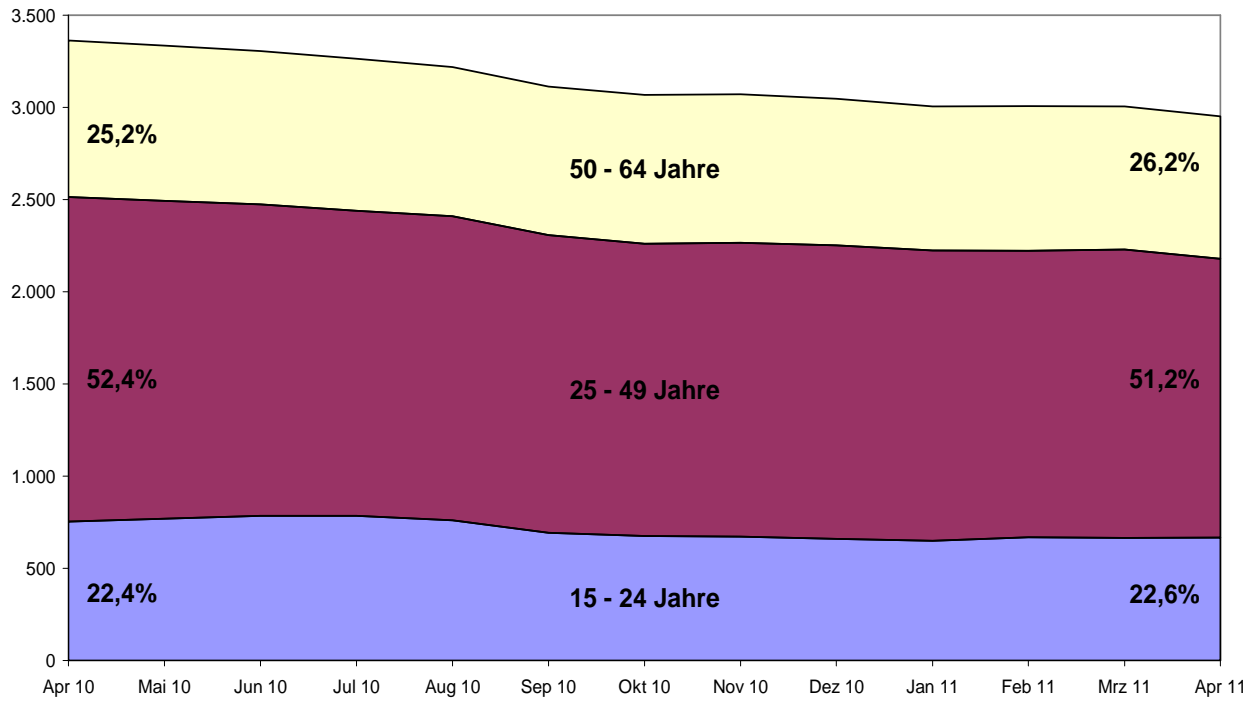


Diagramm 9: Entwicklung des Anteils der weiblichen erwerbsfähigen Hilfebedürftigen nach Altersklassen

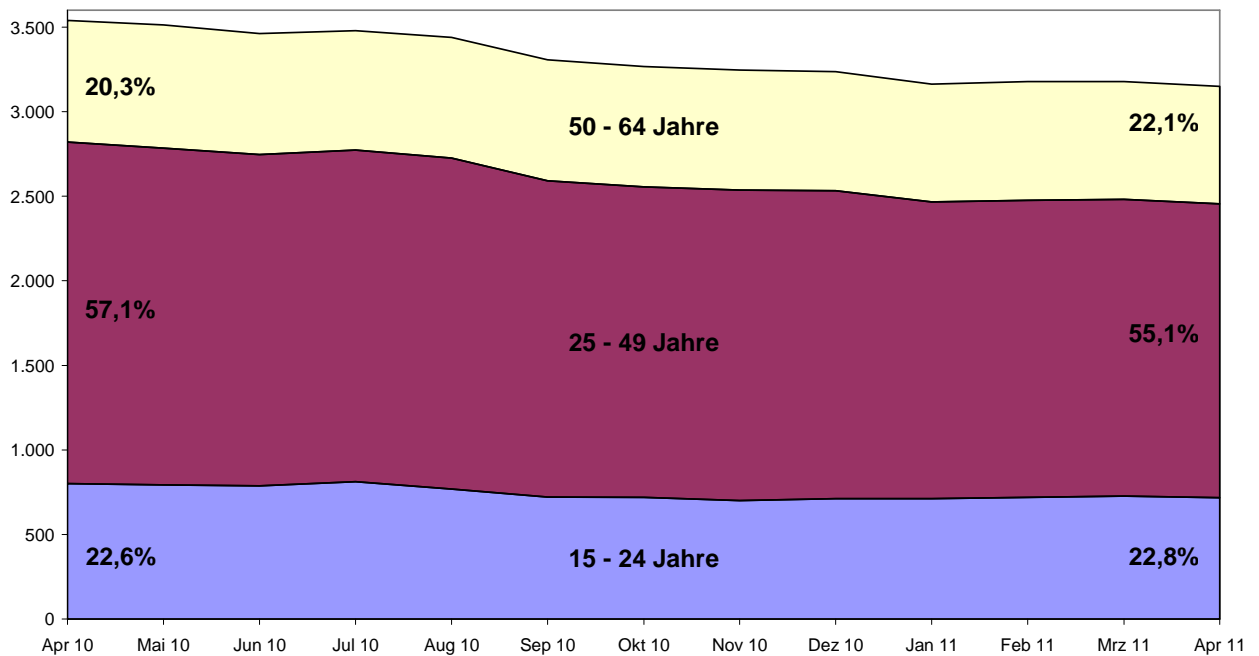


Diagramm 10: Entwicklung des Anteils der erwerbsfähigen Hilfebedürftigen nach Staatsangehörigkeit

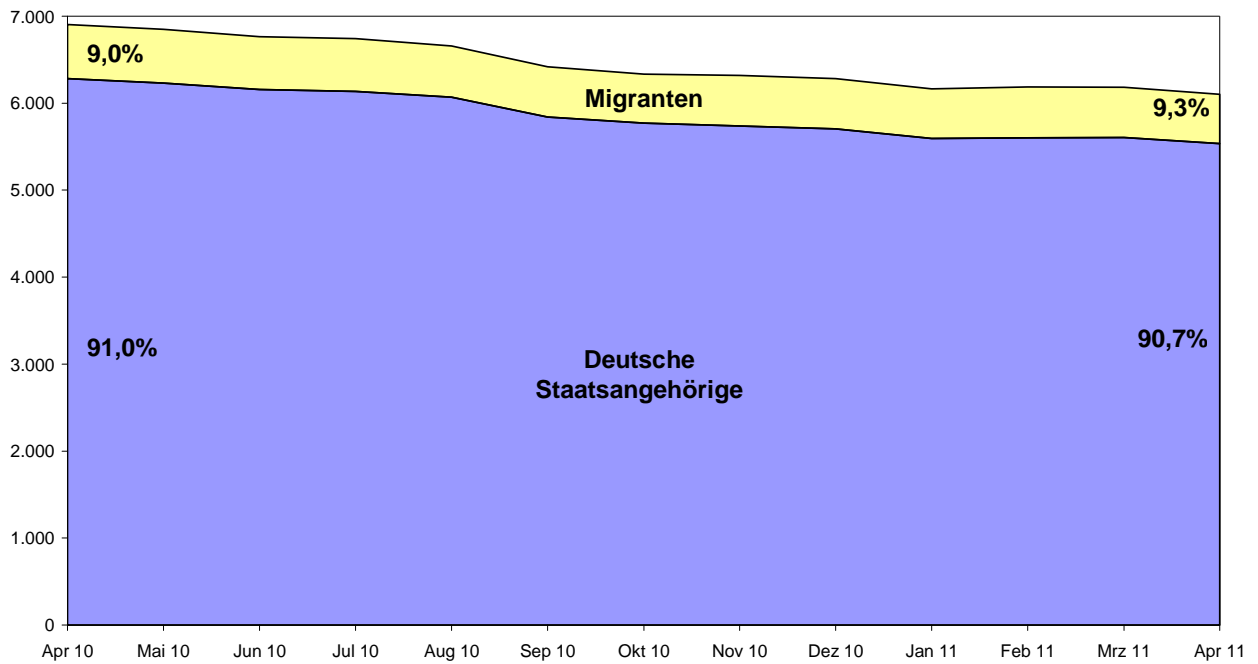


Diagramm 11: Entwicklung des Anteils der männlichen erwerbsfähigen Hilfebedürftigen nach Staatsangehörigkeit

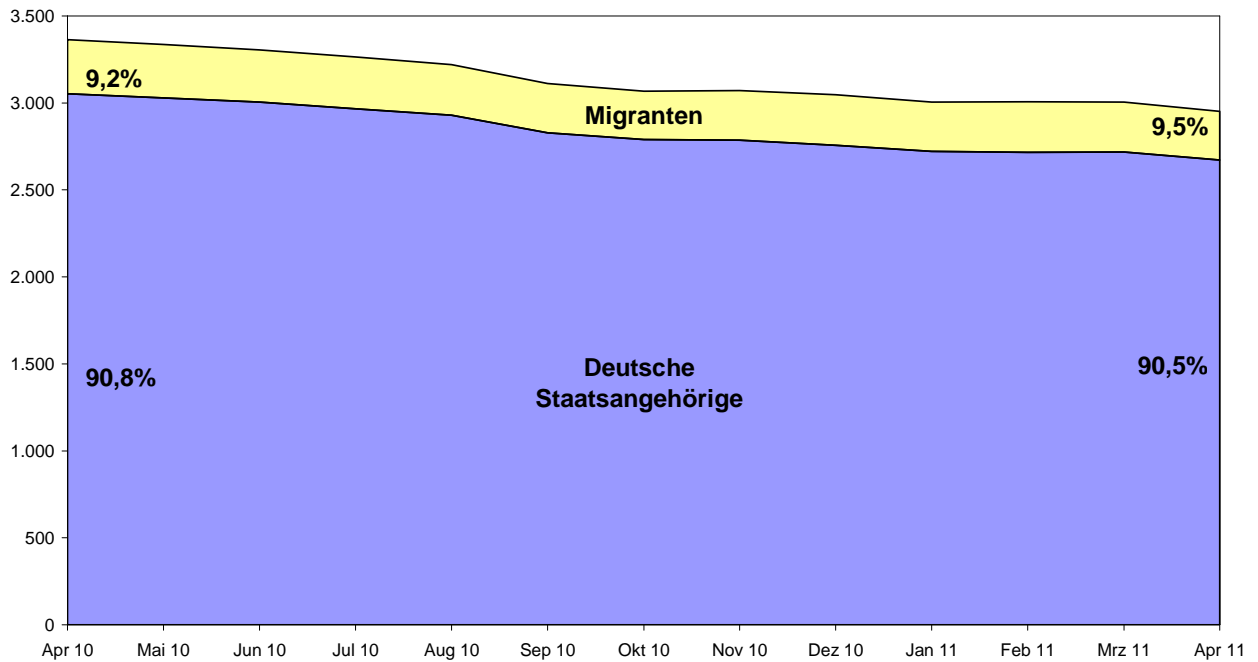


Diagramm 12: Entwicklung des Anteils der weiblichen erwerbsfähigen Hilfebedürftigen nach Staatsangehörigkeit

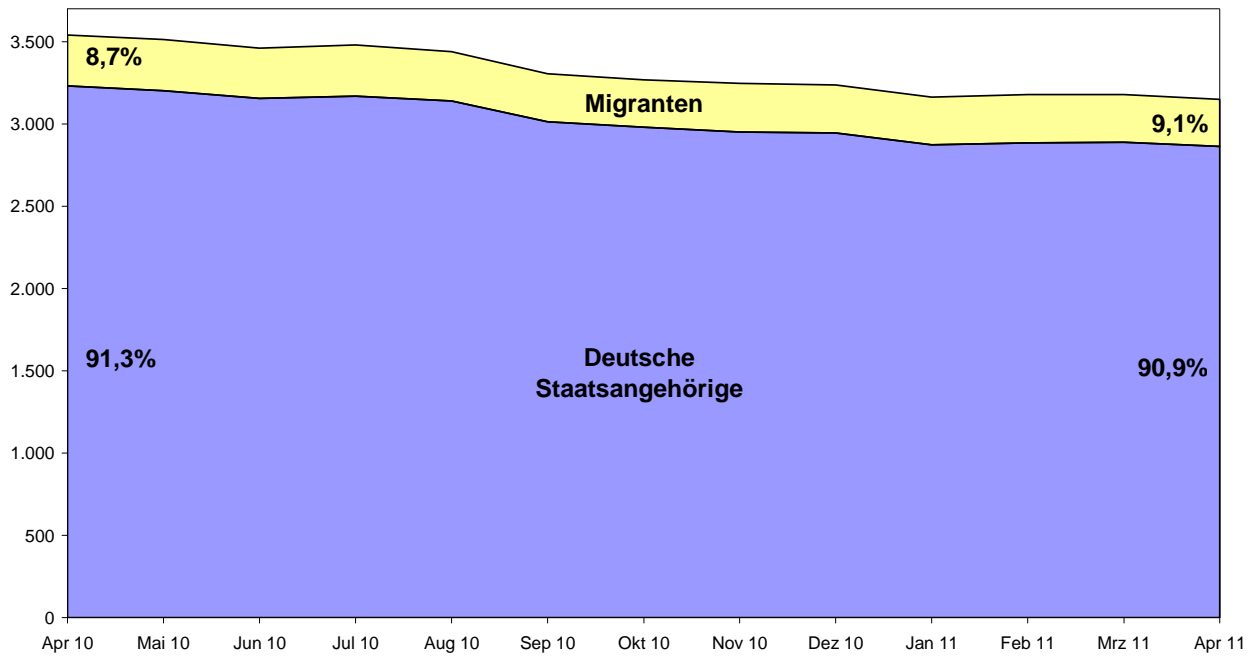


Diagramm 13: Entwicklung des Anteils der Bedarfsgemeinschaften nach der Verweildauer im SGB II-Bezug

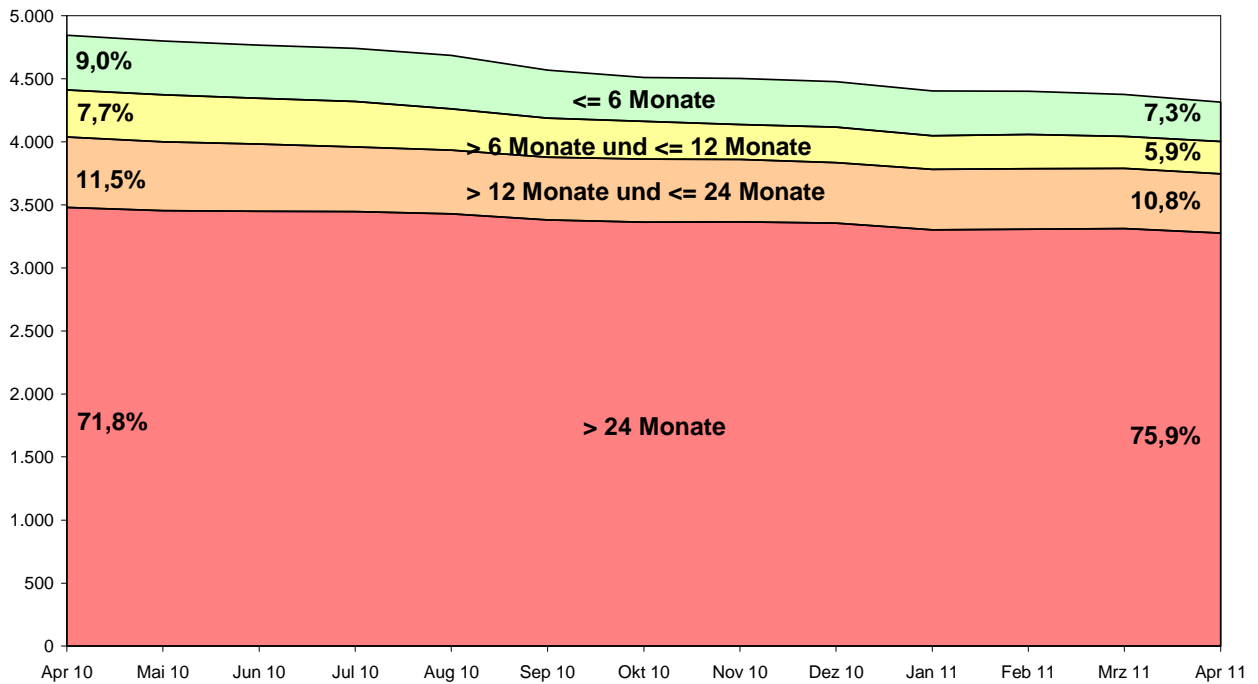


Diagramm 14: Entwicklung des Anteils der Bedarfsgemeinschaften nach Altkreisen

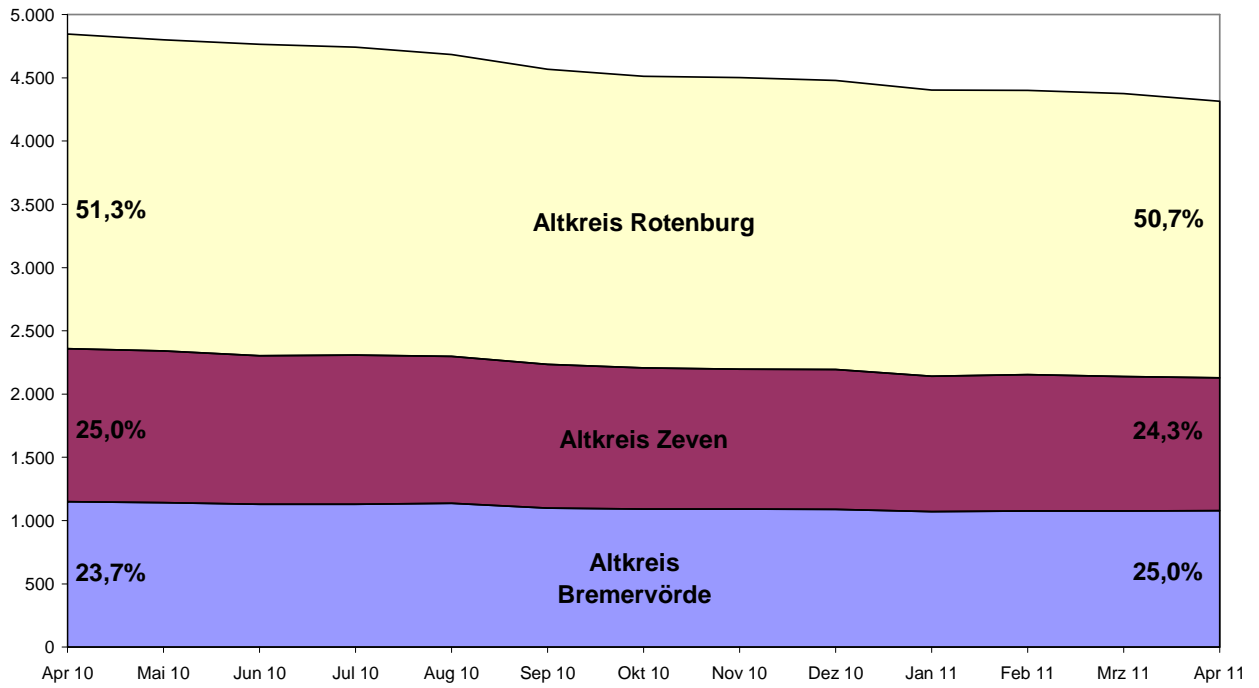


Diagramm 15: Entwicklung des Anteils der Bedarfsgemeinschaften pro Gemeinde im Altkreis Bremervörde

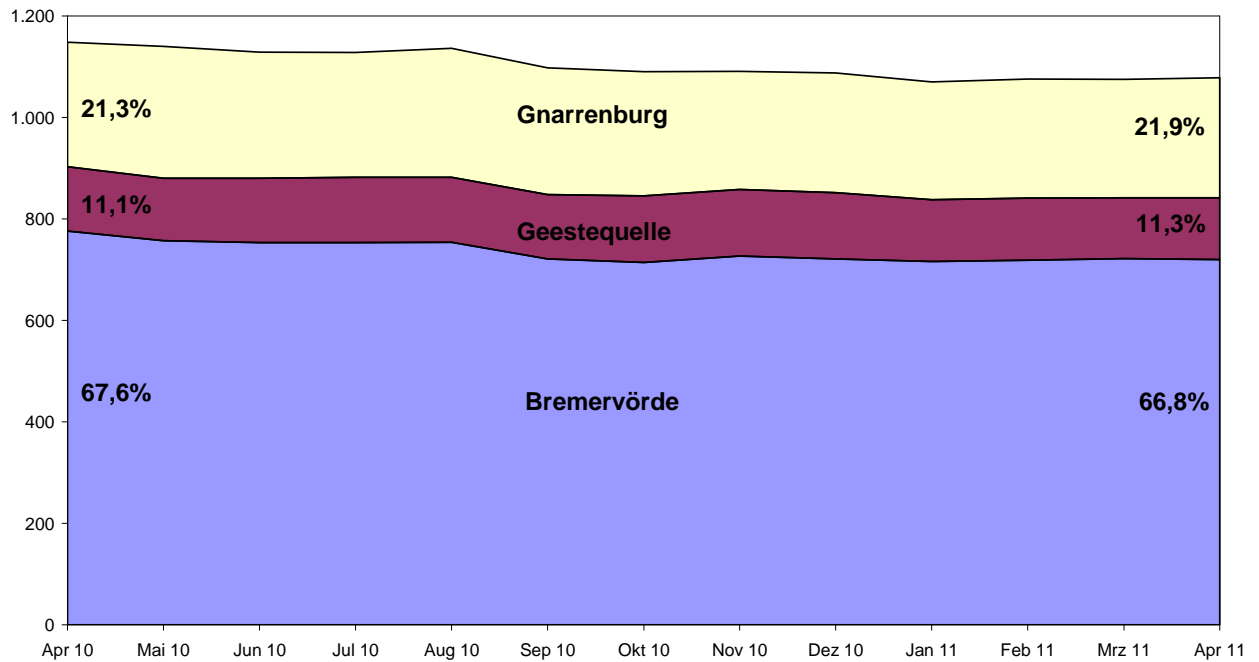


Diagramm 16: Entwicklung des Anteils der Bedarfsgemeinschaften pro Gemeinde im Altkreis Zeven

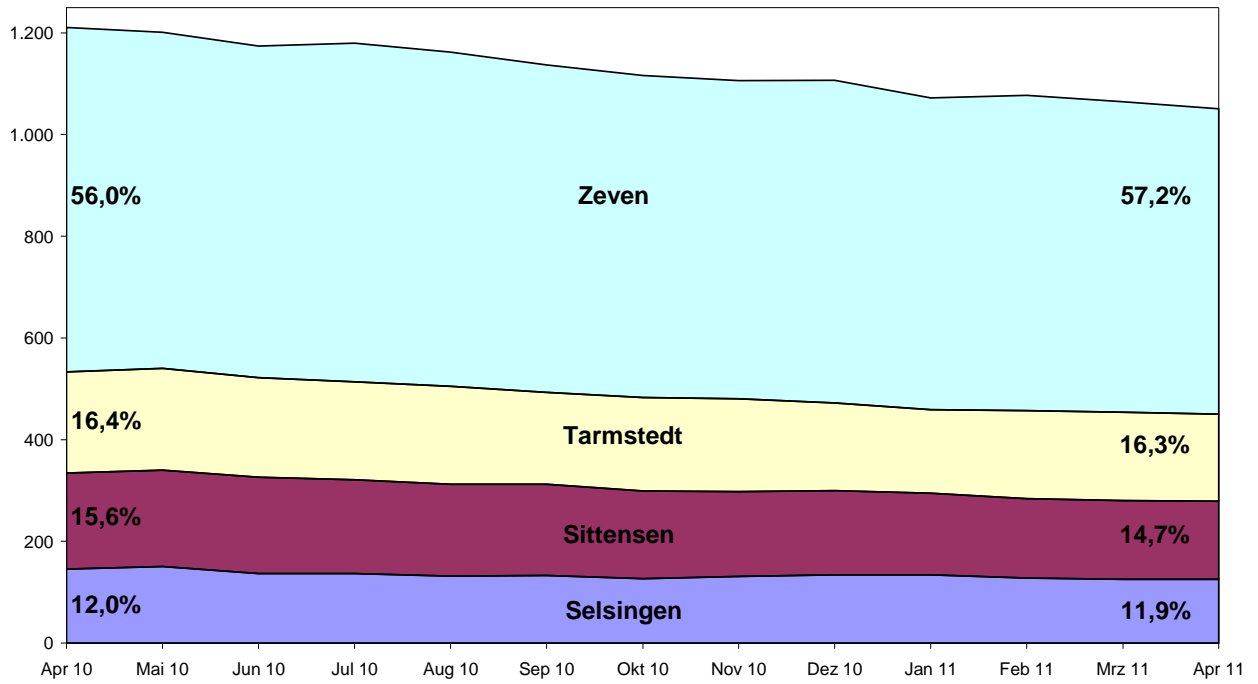
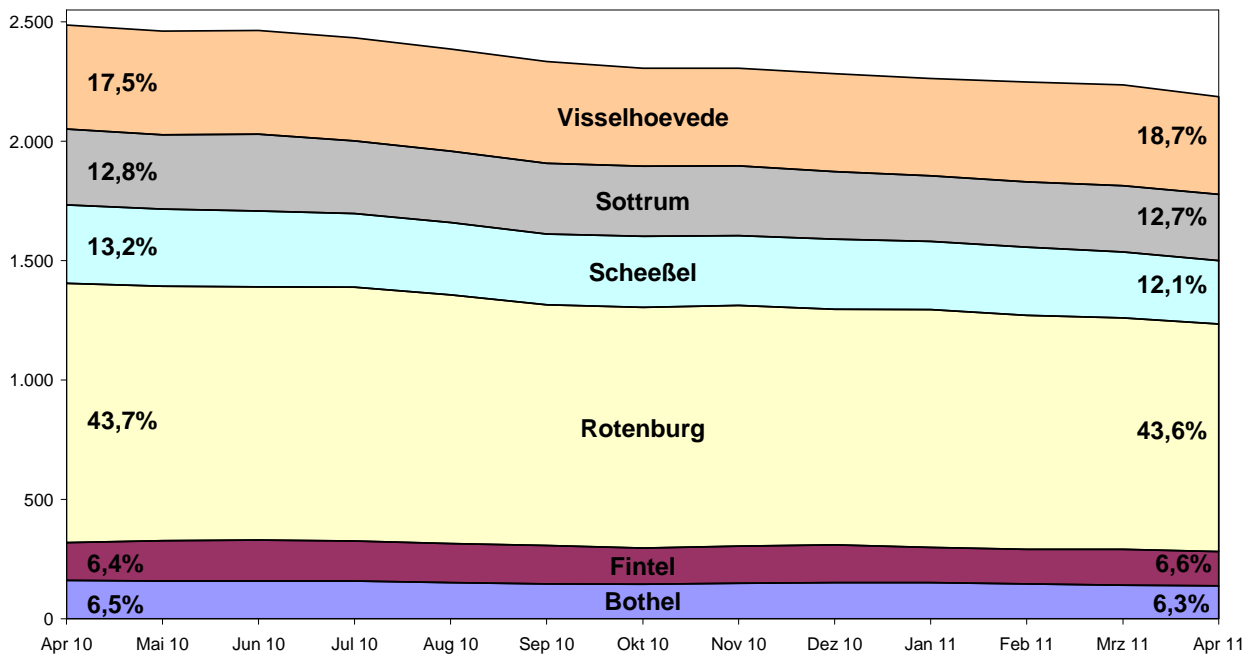


Diagramm 17: Entwicklung des Anteils der Bedarfsgemeinschaften pro Gemeinde im Altkreis Rotenburg



Karte 3: Jugendliche zwischen 15 und 17 Jahren im SGB II-Bezug im Verhältnis zu allen Jugendlichen zwischen 15 und 17 Jahren je Gemeinde im Landkreis Rotenburg (Wümme)

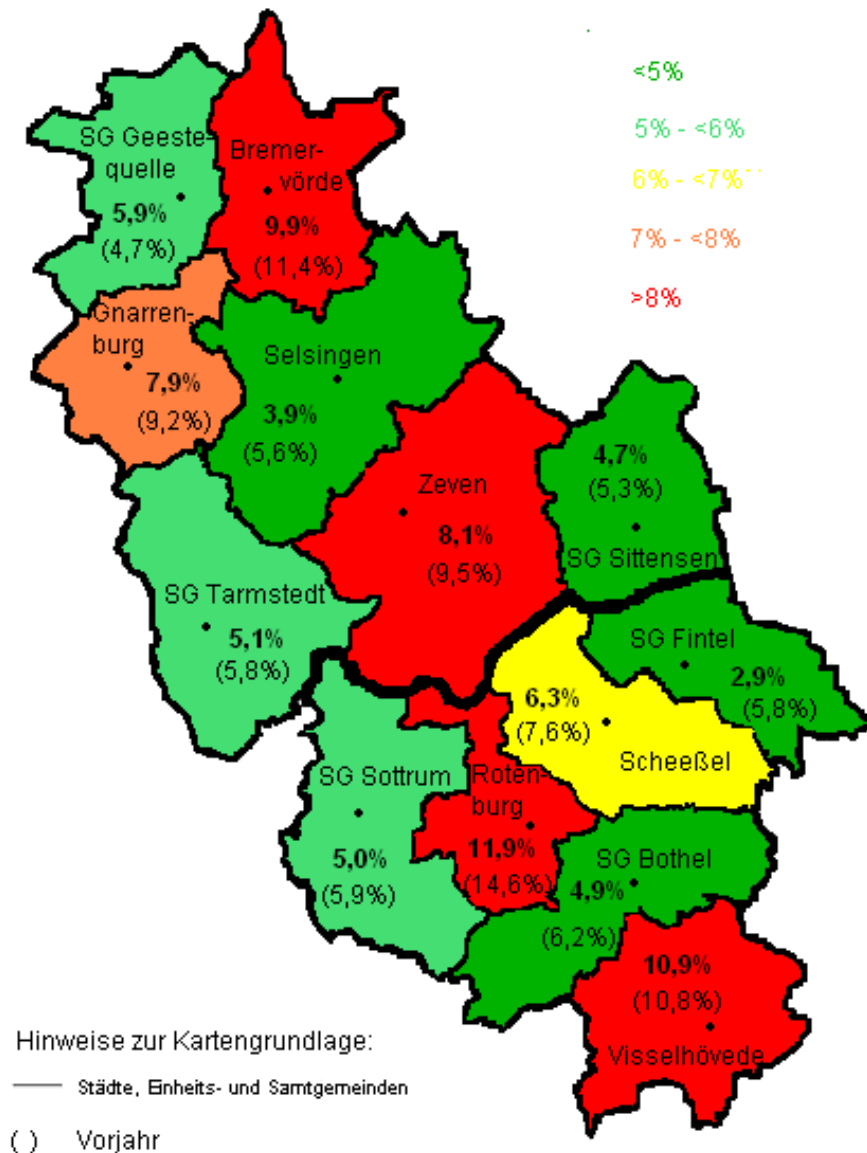
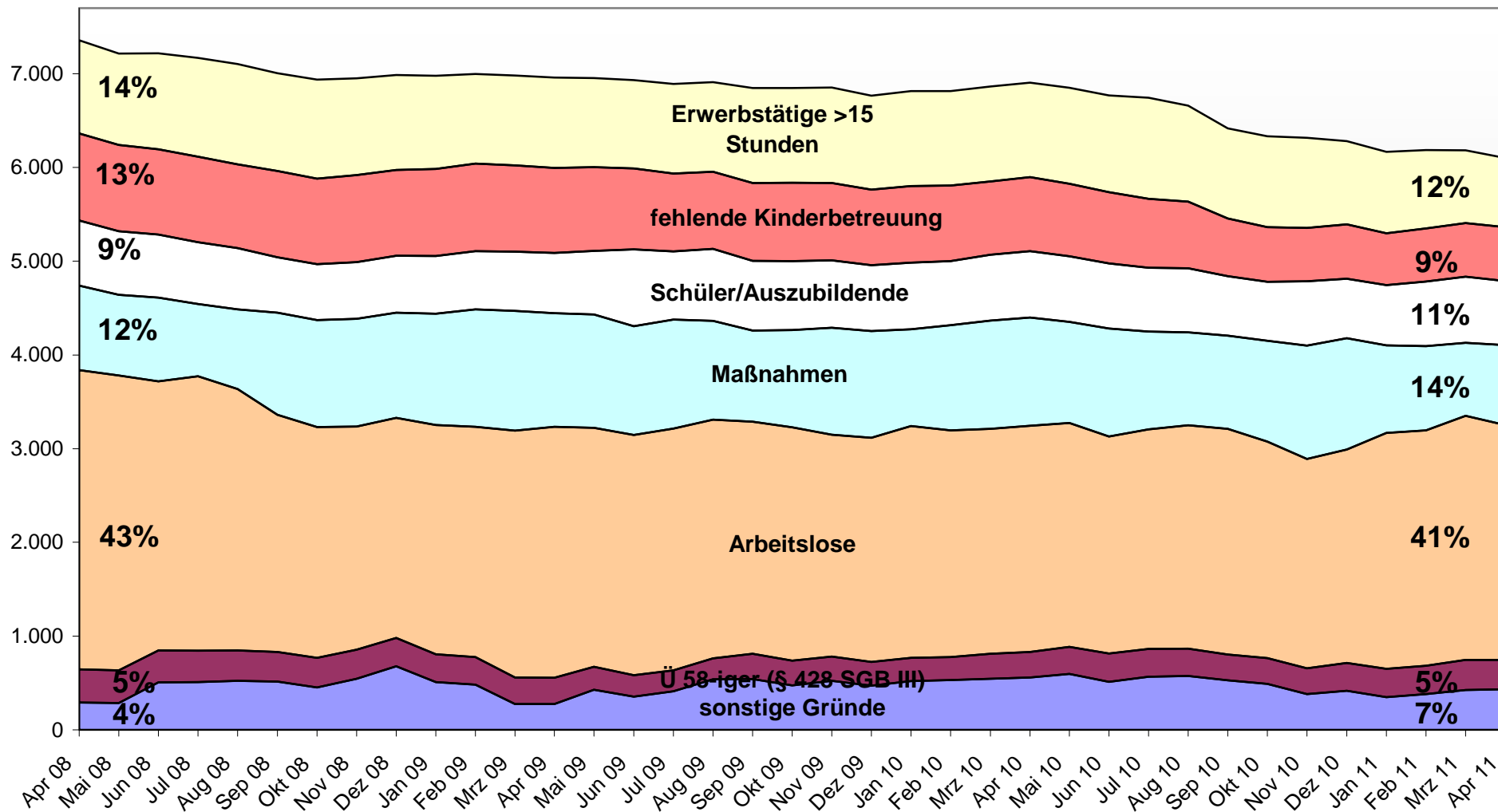


Diagramm 18: Entwicklung des Statuses der erwerbsfähigen Hilfebedürftigen



Entwicklung der Arbeitslosigkeit

Im Vergleich zum November 2010 ist die Zahl der Arbeitslosen im SGB II-Bereich bis April 2011 um 12% gestiegen. Während im November 2010 noch 2.231 Personen als arbeitslos gemeldet waren, stieg die Zahl der Arbeitslosen bis April 2011 auf 2.506 Personen (+275 Personen).

Die Arbeitslosenquote im Landkreis Rotenburg (Wümme) im Rechtskreis SGB II stieg dementsprechend von 2,6% auf 3,0%. Wesentlicher Grund für den Anstieg der Arbeitslosenzahl ist die Kürzung der Bundesmittel für Eingliederungsleistungen. Es können nicht mehr so viele Kunden durch arbeitsmarktpolitische Maßnahmen gefördert werden wie noch 2010, die Zahl sank von 1.210 im November 2010 auf 851 im April 2011 (-359 Personen).

Diagramm 19: Entwicklung der SGB II - Arbeitslosenquote

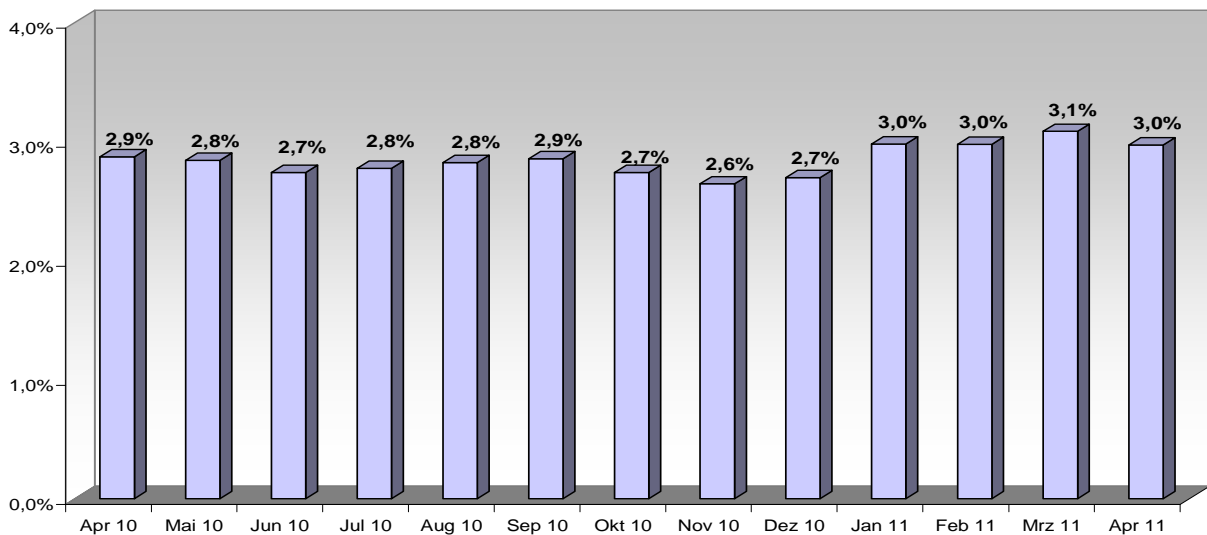


Diagramm 20: Entwicklung des Anteils der Arbeitslosen nach Altkreisen

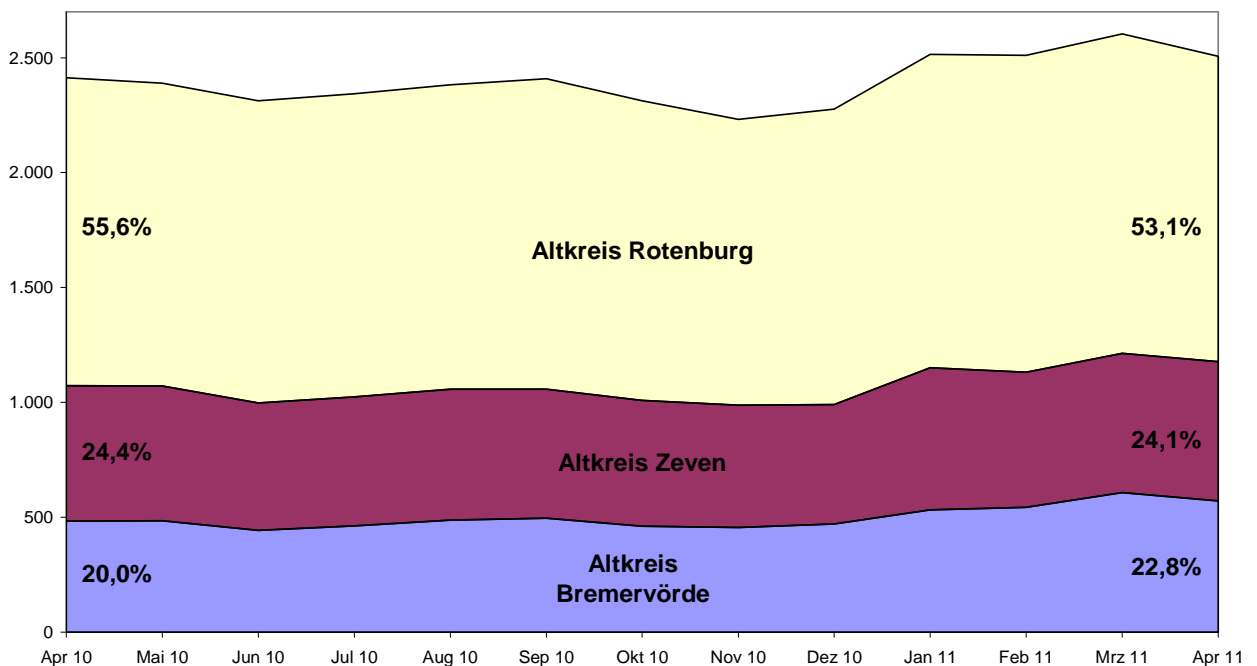


Diagramm 21: Entwicklung der Arbeitslosenzahl nach SGB II

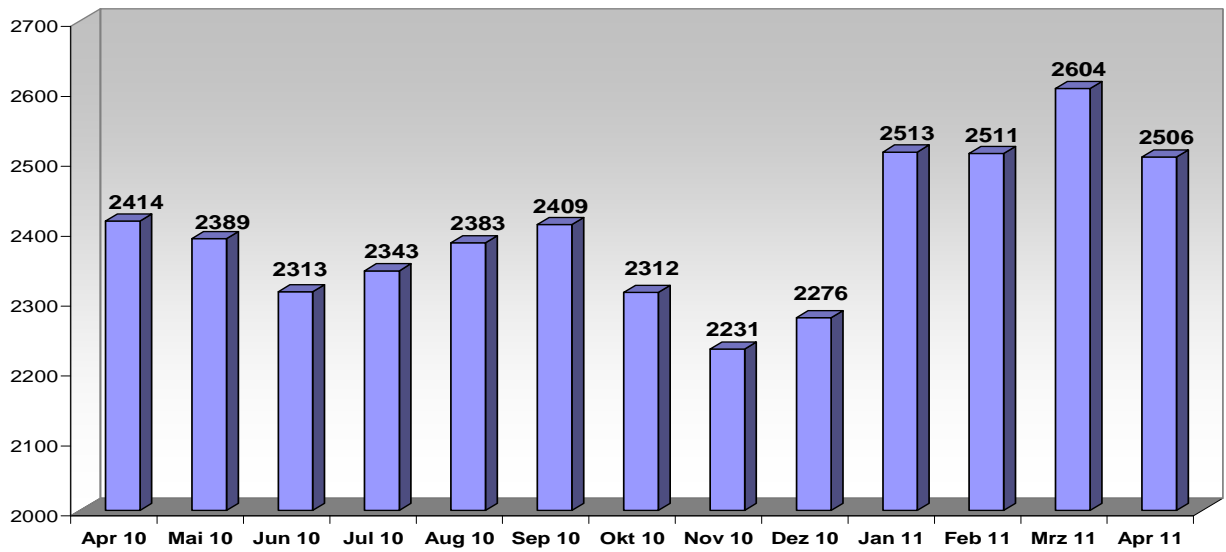


Diagramm 22: Entwicklung der Arbeitslosenzahl U25 nach SGB II

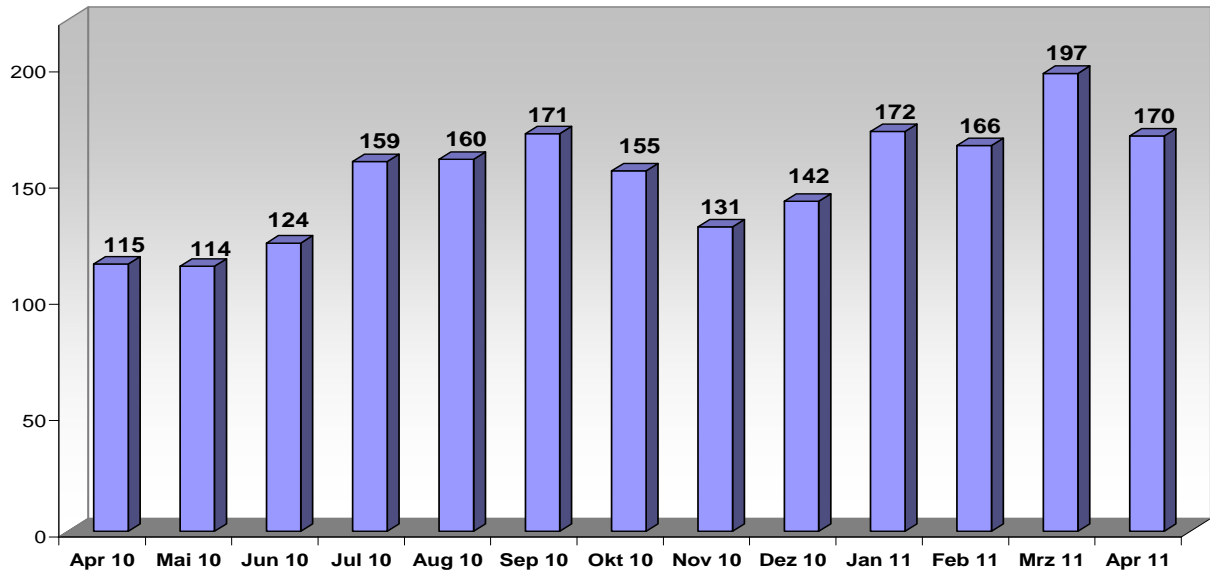


Diagramm 23: Entwicklung der Arbeitslosenzahl Ü49 nach SGB II

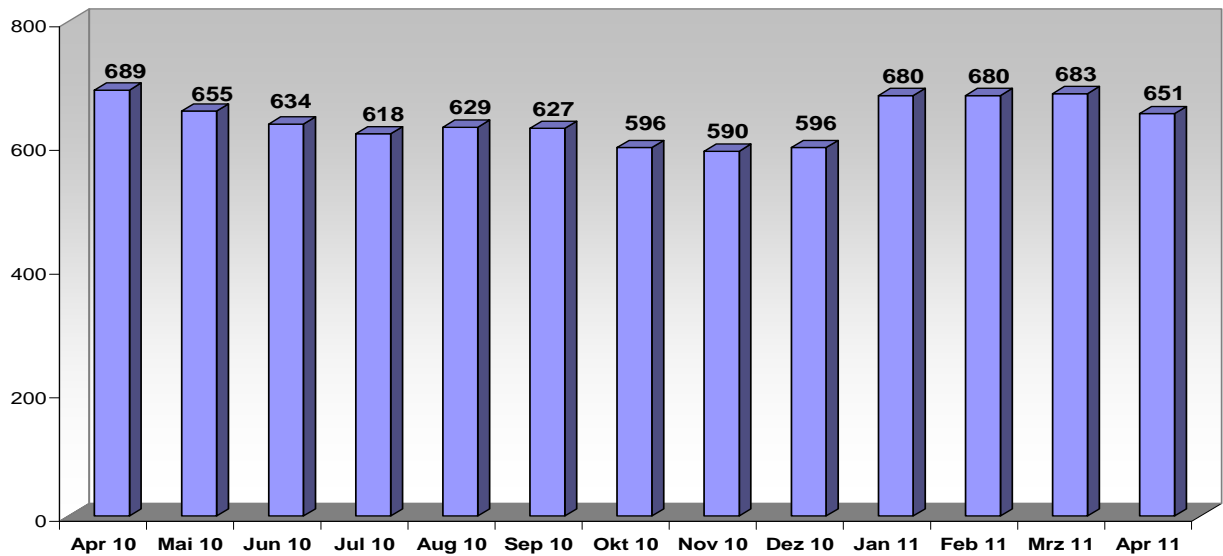


Diagramm 24: Entwicklung des Anteils der Arbeitslosen nach Geschlecht

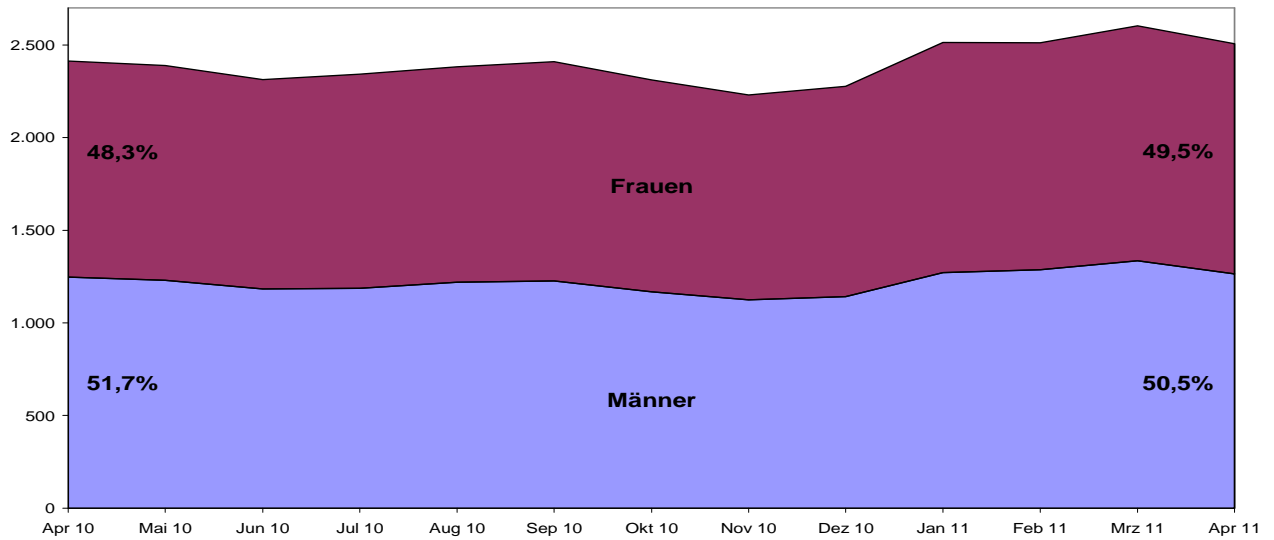


Diagramm 25: Entwicklung des Anteils der Arbeitslosen U25 nach Geschlecht

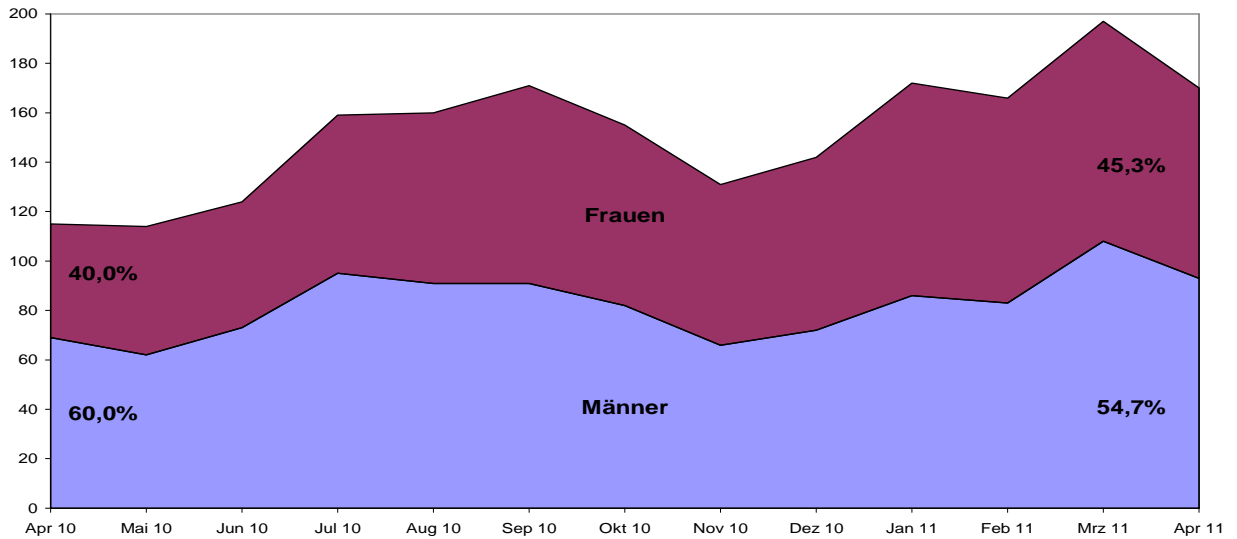


Diagramm 26: Entwicklung des Anteils der Arbeitslosen Ü49 nach Geschlecht

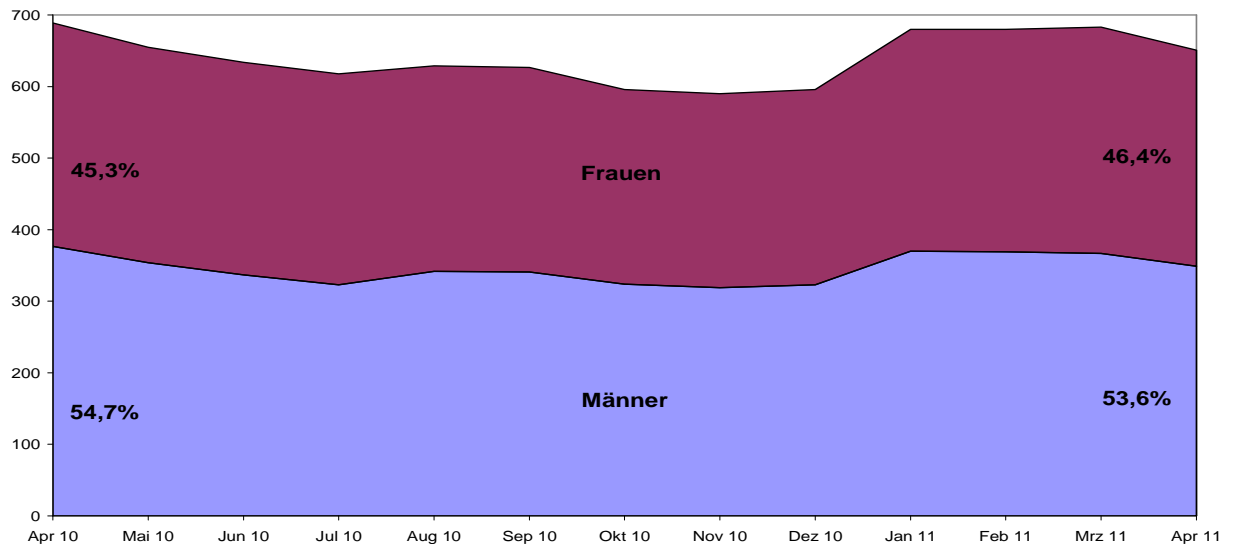


Diagramm 27: Entwicklung des Anteils der Integrationen in den 1. Arbeitsmarkt nach Altkreisen

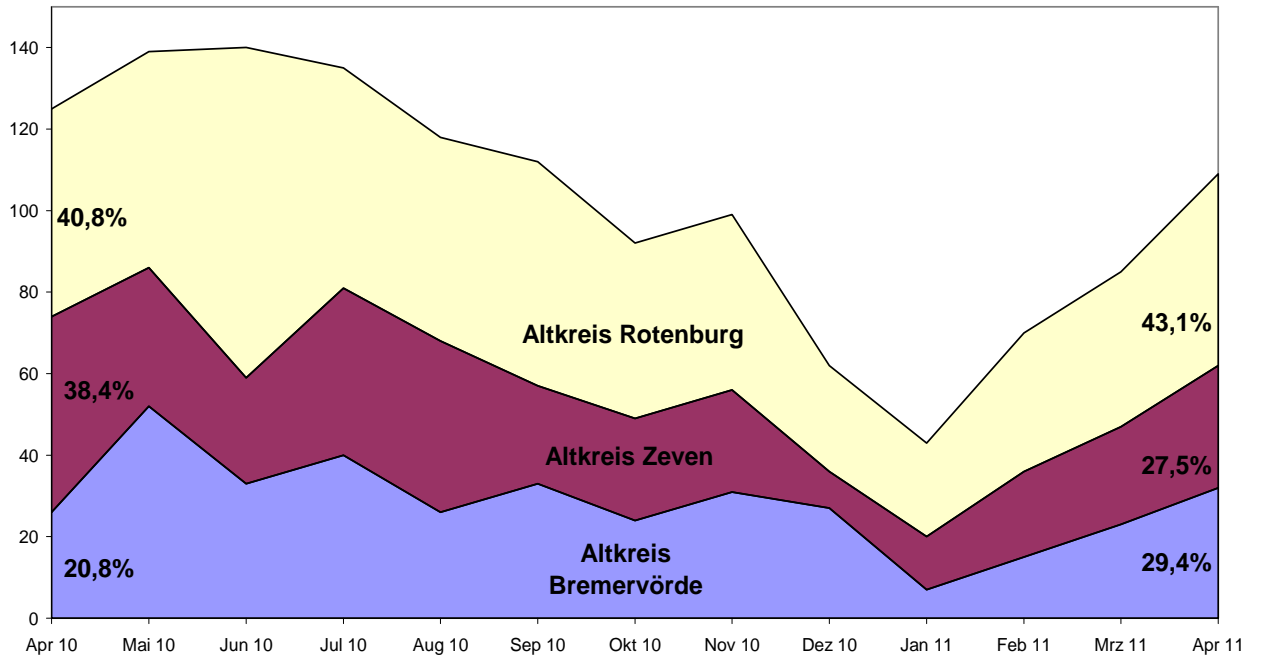
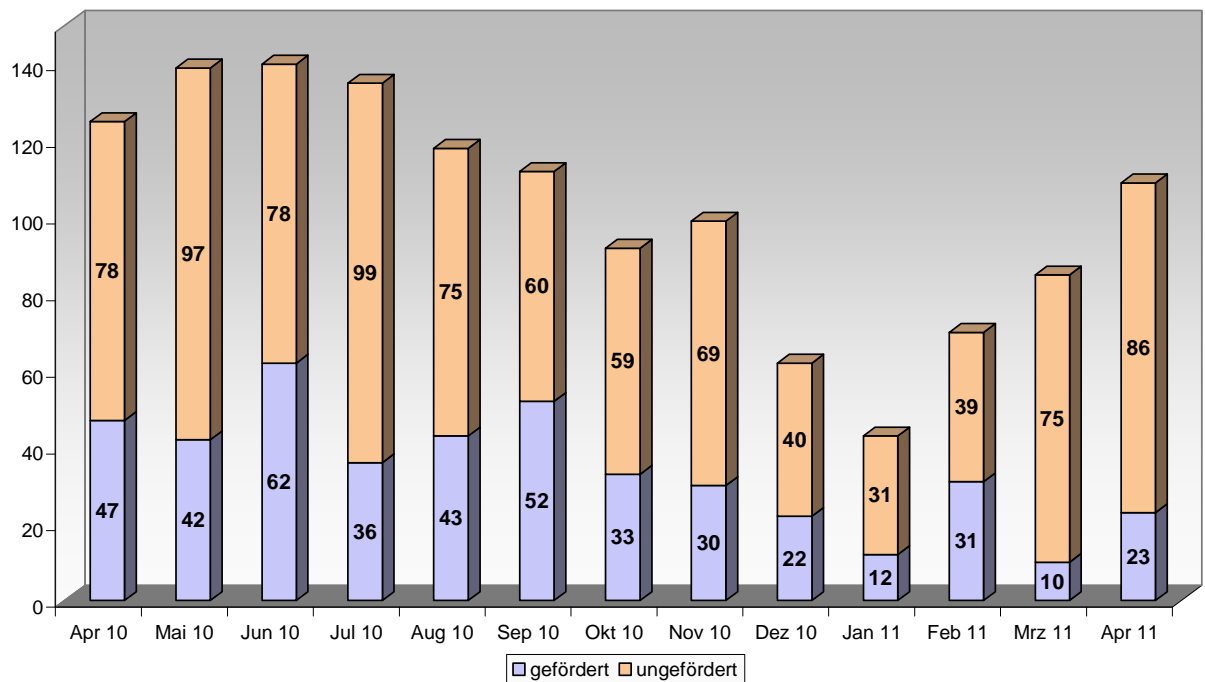


Diagramm 28: Entwicklung der Zahl der Integrationen in den 1. Arbeitsmarkt - differenziert nach geförderten und ungeförderten Integrationen



Entwicklung der Anzahl der Teilnehmer an Maßnahmen im Landkreis Rotenburg (Wümme)

Diagramm 29: Teilnehmer an Arbeitsgelegenheiten

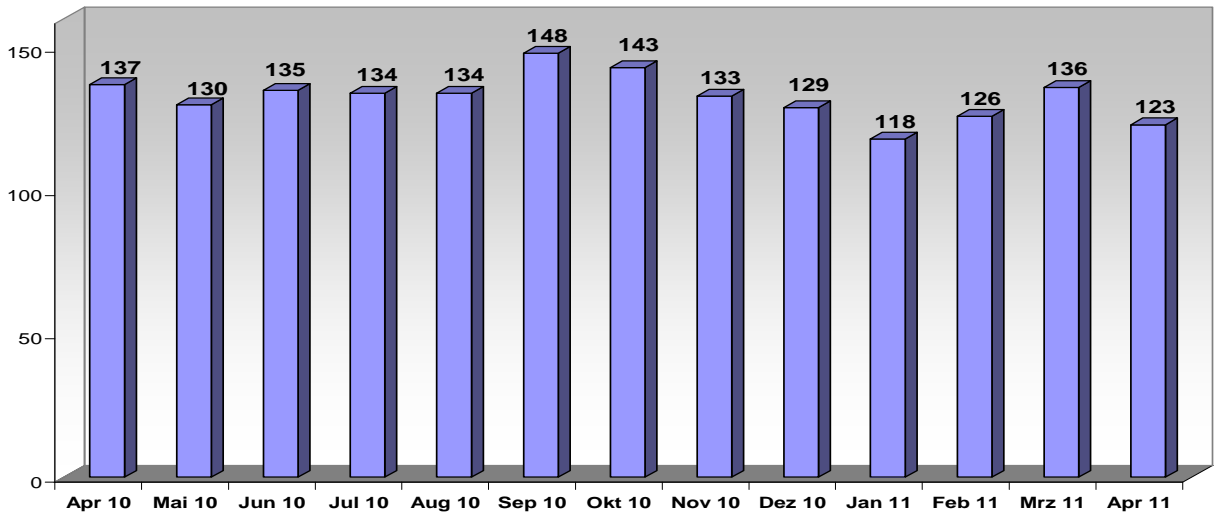


Diagramm 30: Teilnehmer an zentral organisierten Maßnahmen

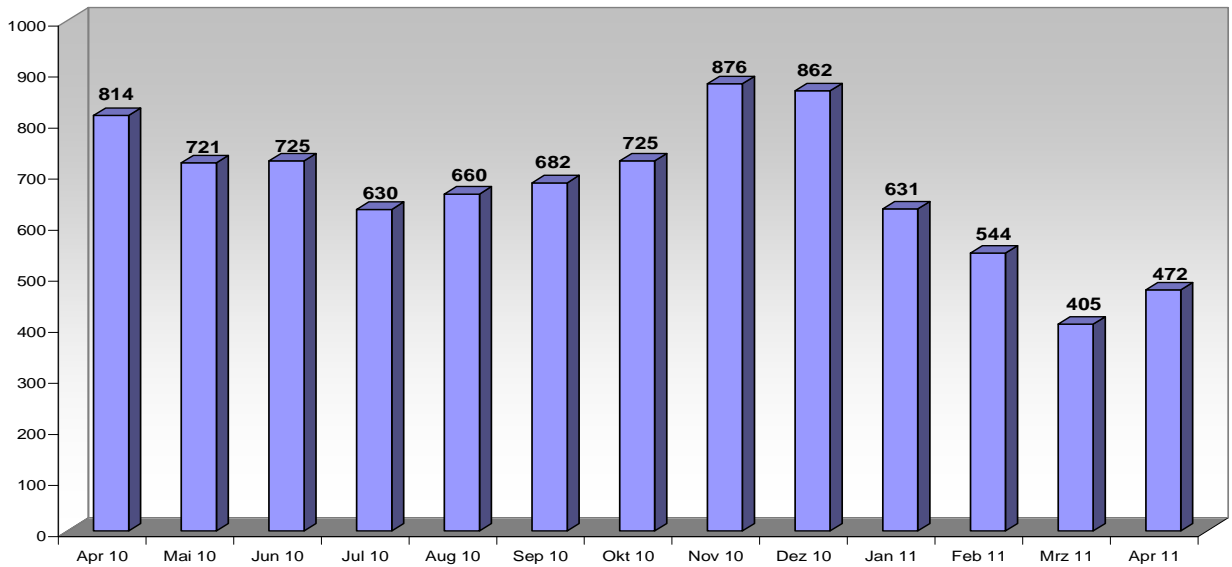


Diagramm 31: Teilnehmer an Beruflicher Weiterbildung, Ausbildung, Praktika und sonstige Maßnahmen



ANHANG

Übersicht zu den Strukturdaten

	Nov 10	Apr 11	Veränd. z. Vormonat	Apr 10	Veränd. z. Vorjahr
Bedarfsgemeinschaften	4.504	4.316	-4%	4.846	-11%
Personen im SGB II-Bezug	9.136	8.768	-4%	9.879	-11%
Prozentanteil zur Bevölkerung	5,57%	5,35%		6,00%	
Prozentanteil zur Bevölkerung U65	6,89%	6,61%		7,40%	
Personen pro Bedarfsgemeinschaft	2,03	2,03	0%	2,04	0%
Nichterwerbsfähige Hilfebedürftige	2.818	2.666	-5%	2.976	-10%
Erwerbsfähige Hilfebedürftige (15 bis 65 Jahre)	6.318	6.102	-3%	6.903	-12%
<u>davon:</u>					
weiblich	3.247	3.150	-3%	3.540	-11%
männlich	3.071	2.952	-4%	3.363	-12%
Ausländer	580	568	-2%	619	-8%
15 bis unter 25 Jahre	1.373	1.383	1%	1.552	-11%
55 bis unter 65 Jahre	890	875	-2%	928	-6%
abzgl. Schüler / Auszubildende	- 685	- 685	0%	- 711	-4%
abzgl. fehlende Kinderbetreug./Pflege von Angehörigen	- 572	- 574	0%	- 789	-27%
abzgl. Erwerbstätige über 15 Stunden	- 962	- 739	-23%	- 1.006	-27%
abzgl. Ü 58-iger	- 277	- 313	13%	- 274	14%
abzgl. Sonstige Gründe (z. B. Krankheit)	- 381	- 434	14%	- 558	-22%
Arbeitslosenzahl inkl. Maßnahmeteilnehmer	3.441	3.357	-2%	3.565	-6%
abzgl. Maßnahmeteilnehmer gem. § 16 SGB II	- 1.210	- 851	-30%	- 1.151	-26%
Arbeitslosenzahl	2.231	2.506	12%	2.414	4%
<u>davon:</u>					
weiblich	1.106	1.241	12%	1.167	6%
männlich	1.125	1.265	12%	1.247	1%
Ausländer	190	203	7%	199	2%
15 bis unter 25 Jahre	131	170	30%	115	48%
55 bis unter 65 Jahre	293	306	4%	339	-10%
Arbeitslosenquote SGB II	2,6%	3,0%	15%	2,9%	3%

Entwicklung der Aktivierungen und Integrationen in den Arbeitsmarkt

Die Anzahl der Integrationen ist im April 2011 gegenüber November 2010 um 10 Prozent gestiegen. Während im November 2010 noch 99 Kunden in den 1. Arbeitsmarkt integriert wurden, konnten im April 2011 insgesamt 109 Kunden eine Arbeit aufnehmen.

Die Zahl der Maßnahmeteilnehmer lag im April 2011 bei 851 und damit um 26% unter dem Vorjahreswert.

	Nov 10	Apr 11	Veränd. Vormonat	Apr 10	Veränd. Vorjahr
Integrationen in den 1. AM	99	109	10%	125	-13%
<u>davon:</u>					
gefördert	30	23	-23%	47	-51%
ungefördert	69	86	25%	78	10%
 Maßnahmen gem. § 16 SGB II	 1.210	 851	 -30%	 1.151	 -26%
<u>davon:</u>					
weiblich	517	323	-38%	491	-34%
männlich	693	528	-24%	660	-20%
unter 25 Jahre	215	219	2%	303	-28%
 <u>nach Maßnahmeart</u>					
Zentral organisierte Maßnahmen	876	472	-46%	814	-42%
Praktikum / Integrationskurs / EQJ	49	43	-12%	92	-53%
Arbeitsgelegenheiten (sogenannte 1€-Jobs)	133	213	60%	108	97%
Berufliche Weiterbildung / Ausbildung / sonstige	152	123	-19%	137	-10%

Personen, Kinder (0-14 Jahre) und Bedarfsgemeinschaften nach Gemeinden

Personen nach Gemeinden	Nov 10	Apr 11	Apr 11 prozentualer Anteil
Insgesamt	9.136	8.768	100%
<u>davon:</u>			
Bothel	294	268	3%
Bremervörde	1.417	1.405	16%
Fintel	294	280	3%
Geestequelle	265	254	3%
Gnarrenburg	481	511	6%
Rotenburg (Wümme)	1.976	1.863	21%
Scheeßel	615	540	6%
Selsingen	291	270	3%
Sittensen	360	320	4%
Sottrum	601	582	7%
Tarmstedt	372	358	4%
Visselhövede	829	821	9%
Zeven	1.341	1.296	15%

Kinder von 0 - 14 Jahren nach Gemeinden	Nov 10	Apr 11	Apr 11 prozentualer Anteil
Insgesamt	2.629	2.526	100%
<u>davon:</u>			
Bothel	82	79	3%
Bremervörde	387	389	15%
Fintel	79	79	3%
Geestequelle	74	81	3%
Gnarrenburg	139	161	6%
Rotenburg (Wümme)	524	488	19%
Scheeßel	189	152	6%
Selsingen	102	87	3%
Sittensen	106	86	3%
Sottrum	188	181	7%
Tarmstedt	102	99	4%
Visselhövede	224	222	9%
Zeven	433	422	17%

Bedarfsgemeinschaften nach Gemeinden	Nov 10	Apr 11	Apr 11 prozentualer Anteil
Insgesamt	4.504	4.316	100%
<u>davon:</u>			
Bothel	149	138	3%
Bremervörde	727	720	17%
Fintel	155	144	3%
Geestequelle	131	122	3%
Gnarrenburg	233	236	5%
Rotenburg (Wümme)	1.008	953	22%
Scheeßel	293	265	6%
Selsingen	131	125	3%
Sittensen	167	154	4%
Sottrum	292	277	6%
Tarmstedt	182	171	4%
Visselhövede	410	410	9%
Zeven	626	601	14%

Zusammenfassung:

Regionale Übersicht der Arbeitslosen-, erwerbsfähigen Hilfebedürftigen- sowie Bedarfsgemeinschaftszahl

	Nov 10	Apr 11	Abw. z. Nov 10	
			absolut	relativ
<u>Nordkreis (ZEV / BRV)</u>				
Personen SGB II Leistungen	4.527	4.414	-113	-2%
Arbeitslose gesamt	987	1.176	189	19%
davon unter 25 Jahren	32	50	18	56%
Anzahl Bedarfsgemeinschaften	2.197	2.129	-68	-3%
Personen pro BG	2,1	2,1	0,0	1%
Erwerbsfähige Hilfebedürftige	3.102	3.024	-78	-3%
davon unter 25 Jahren	661	675	14	2%
Integration 1. Arbeitsmarkt	56	62	6	11%
davon unter 25 Jahren	10	15	5	50%
Maßnahmeteilnehmer	691	437	-254	-37%
davon unter 25 Jahren	132	102	-30	-23%
<u>Südkreis (ROW)</u>				
Personen SGB II Leistungen	4.609	4.354	-255	-6%
Arbeitslose gesamt	1.244	1.330	86	7%
davon unter 25 Jahren	99	120	21	21%
Anzahl Bedarfsgemeinschaften	2.307	2.187	-120	-5%
Personen pro BG	2,0	2,0	0,0	0%
Erwerbsfähige Hilfebedürftige	3.216	3.078	-138	-4%
davon unter 25 Jahren	712	708	-4	-1%
Integration 1. Arbeitsmarkt	43	47	4	9%
davon unter 25 Jahren	1	5	4	400%
Maßnahmeteilnehmer	519	414	-105	-20%
davon unter 25 Jahren	83	117	34	41%
<u>Gesamt LK Rotenburg (Wümme)</u>				
Personen SGB II Leistungen	9.136	8.768	-368	-4%
Prozentanteil zur Bevölkerung U65	6,89%	6,61%		-4%
Arbeitslose gesamt	2.231	2.506	275	12%
davon unter 25 Jahren	131	170	39	30%
Anzahl Bedarfsgemeinschaften	4.504	4.316	-188	-4,2%
Personen pro BG	2,0	2,0	0,0	0%
Erwerbsfähige Hilfebedürftige	6.318	6.102	-216	-3%
davon unter 25 Jahren	1373	1383	10	1%
Integration 1. Arbeitsmarkt	99	109	10	10%
davon unter 25 Jahren	11	20	9	82%
Maßnahmeteilnehmer	1.210	851	-359	-30%
davon unter 25 Jahren	215	219	4	2%

Daten zu den Schichtungsdiagrammen

Diagramm 5: Entwicklung des Anteils der Personen pro Bedarfsgemeinschaft

	Apr 10	Mai 10	Jun 10	Jul 10	Aug 10	Sep 10	Okt 10	Nov 10	Dez 10	Jan 11	Feb 11	Mrz 11	Apr 11
1 Person	2.441	2.400	2.404	2.364	2.335	2.309	2.271	2.281	2.253	2.253	2.249	2.227	2.187
2 Personen	1.042	1.046	1.030	1.046	1.028	998	992	977	975	961	955	948	938
3 Personen	648	642	630	630	620	602	601	605	605	577	575	568	579
4 Personen	393	392	392	389	393	367	358	350	355	335	342	338	326
> 4 Personen	322	322	311	312	309	293	290	291	290	279	280	295	286
Summe	4.846	4.802	4.767	4.741	4.685	4.569	4.512	4.504	4.478	4.405	4.401	4.376	4.316
1 Person	50,4%	50,0%	50,4%	49,9%	49,8%	50,5%	50,3%	50,6%	50,3%	51,1%	51,1%	50,9%	50,7%
2 Personen	21,5%	21,8%	21,6%	22,1%	21,9%	21,8%	22,0%	21,7%	21,8%	21,8%	21,7%	21,7%	21,7%
3 Personen	13,4%	13,4%	13,2%	13,3%	13,2%	13,2%	13,3%	13,4%	13,5%	13,1%	13,1%	13,0%	13,4%
4 Personen	8,1%	8,2%	8,2%	8,2%	8,4%	8,0%	7,9%	7,8%	7,9%	7,6%	7,8%	7,7%	7,6%
> 4 Personen	6,6%	6,7%	6,5%	6,6%	6,6%	6,4%	6,4%	6,5%	6,5%	6,3%	6,4%	6,7%	6,6%
Summe	100,0%	100,0%	100,0%	100,0%	100,0%	100,0%	100,0%	100,0%	100,0%	100,0%	100,0%	100,0%	100,0%

Diagramm 6: Entwicklung des Anteils der erwerbsfähigen Hilfebedürftigen nach Geschlecht

	Apr 10	Mai 10	Jun 10	Jul 10	Aug 10	Sep 10	Okt 10	Nov 10	Dez 10	Jan 11	Feb 11	Mrz 11	Apr 11
Männer	3.363	3.336	3.305	3.265	3.220	3.112	3.067	3.071	3.047	3.005	3.008	3.005	2.952
Frauen	3.540	3.513	3.462	3.479	3.439	3.306	3.268	3.247	3.236	3.162	3.179	3.179	3.150
Summe	6.903	6.849	6.767	6.744	6.659	6.418	6.335	6.318	6.283	6.167	6.187	6.184	6.102
Männer	48,7%	48,7%	48,8%	48,4%	48,4%	48,5%	48,4%	48,6%	48,5%	48,7%	48,6%	48,6%	48,4%
Frauen	51,3%	51,3%	51,2%	51,6%	51,6%	51,5%	51,6%	51,4%	51,5%	51,3%	51,4%	51,4%	51,6%
Summe	100,0%	100,0%	100,0%	100,0%	100,0%	100,0%	100,0%	100,0%	100,0%	100,0%	100,0%	100,0%	100,0%

Diagramm 7: Entwicklung des Anteils der erwerbsfähigen Hilfebedürftigen nach Altersklassen

	Apr 10	Mai 10	Jun 10	Jul 10	Aug 10	Sep 10	Okt 10	Nov 10	Dez 10	Jan 11	Feb 11	Mrz 11	Apr 11
15 - 24 Jahre	1.552	1.562	1.571	1.595	1.529	1.414	1.392	1.373	1.371	1.360	1.387	1.391	1.383
25 - 49 Jahre	3.782	3.716	3.648	3.618	3.607	3.485	3.424	3.430	3.414	3.330	3.311	3.318	3.249
50 - 64 Jahre	1.569	1.571	1.548	1.531	1.523	1.519	1.519	1.515	1.498	1.477	1.489	1.475	1.470
Summe	6.903	6.849	6.767	6.744	6.659	6.418	6.335	6.318	6.283	6.167	6.187	6.184	6.102
15 - 24 Jahre	22,5%	22,8%	23,2%	23,7%	23,0%	22,0%	22,0%	21,7%	21,8%	22,1%	22,4%	22,5%	22,7%
25 - 49 Jahre	54,8%	54,3%	53,9%	53,6%	54,2%	54,3%	54,0%	54,3%	54,3%	54,0%	53,5%	53,7%	53,2%
50 - 64 Jahre	22,7%	22,9%	22,9%	22,7%	22,9%	23,7%	24,0%	24,0%	23,8%	24,0%	24,1%	23,9%	24,1%
Summe	100,0%	100,0%	100,0%	100,0%	100,0%	100,0%	100,0%	100,0%	100,0%	100,0%	100,0%	100,0%	100,0%

Diagramm 8: Entwicklung des Anteils der männlichen erwerbsfähigen Hilfebedürftigen nach Altersklassen

	Apr 10	Mai 10	Jun 10	Jul 10	Aug 10	Sep 10	Okt 10	Nov 10	Dez 10	Jan 11	Feb 11	Mrz 11	Apr 11
15 - 24 Jahre	752	768	784	784	760	693	674	672	659	649	668	665	666
25 - 49 Jahre	1.762	1.725	1.689	1.656	1.650	1.614	1.586	1.594	1.593	1.575	1.555	1.564	1.512
50 - 64 Jahre	849	843	832	825	810	805	807	805	795	781	785	776	774
Summe	3.363	3.336	3.305	3.265	3.220	3.112	3.067	3.071	3.047	3.005	3.008	3.005	2.952
15 - 24 Jahre	22,4%	23,0%	23,7%	24,0%	23,6%	22,3%	22,0%	21,9%	21,6%	21,6%	22,2%	22,1%	22,6%
25 - 49 Jahre	52,4%	51,7%	51,1%	50,7%	51,2%	51,9%	51,7%	51,9%	52,3%	52,4%	51,7%	52,0%	51,2%
50 - 64 Jahre	25,2%	25,3%	25,2%	25,3%	25,2%	25,9%	26,3%	26,2%	26,1%	26,0%	26,1%	25,8%	26,2%
Summe	100,0%	100,0%	100,0%	100,0%	100,0%	100,0%	100,0%	100,0%	100,0%	100,0%	100,0%	100,0%	100,0%

Diagramm 9: Entwicklung des Anteils der weiblichen erwerbsfähigen Hilfebedürftigen nach Altersklassen

	Apr 10	Mai 10	Jun 10	Jul 10	Aug 10	Sep 10	Okt 10	Nov 10	Dez 10	Jan 11	Feb 11	Mrz 11	Apr 11
15 - 24 Jahre	800	794	787	811	769	721	718	701	712	711	719	726	717
25 - 49 Jahre	2.020	1.991	1.959	1.962	1.957	1.871	1.838	1.836	1.821	1.755	1.756	1.755	1.737
50 - 64 Jahre	720	728	716	706	713	714	712	710	703	696	704	698	696
Summe	3.540	3.513	3.462	3.479	3.439	3.306	3.268	3.247	3.236	3.162	3.179	3.179	3.150
15 - 24 Jahre	22,6%	22,6%	22,7%	23,3%	22,4%	21,8%	22,0%	21,6%	22,0%	22,5%	22,6%	22,8%	22,8%
25 - 49 Jahre	57,1%	56,7%	56,6%	56,4%	56,9%	56,6%	56,2%	56,5%	56,3%	55,5%	55,2%	55,2%	55,1%
50 - 64 Jahre	20,3%	20,7%	20,7%	20,3%	20,7%	21,6%	21,8%	21,9%	21,7%	22,0%	22,1%	22,0%	22,1%
Summe	100,0%	100,0%	100,0%	100,0%	100,0%	100,0%	100,0%	100,0%	100,0%	100,0%	100,0%	100,0%	100,0%

Diagramm 10: Entwicklung des Anteils der erwerbsfähigen Hilfebedürftigen nach Staatsangehörigkeit

	Apr 10	Mai 10	Jun 10	Jul 10	Aug 10	Sep 10	Okt 10	Nov 10	Dez 10	Jan 11	Feb 11	Mrz 11	Apr 11
Deutsche Staatsangehörige	6.284	6.232	6.160	6.135	6.068	5.841	5.770	5.738	5.702	5.594	5.602	5.605	5.534
Migranten	619	617	607	609	591	577	565	580	581	573	585	579	568
Summe	6.903	6.849	6.767	6.744	6.659	6.418	6.335	6.318	6.283	6.167	6.187	6.184	6.102
Deutsche Staatsangehörige	91,0%	91,0%	91,0%	91,0%	91,1%	91,0%	91,1%	90,8%	90,8%	90,7%	90,5%	90,6%	90,7%
Migranten	9,0%	9,0%	9,0%	9,0%	8,9%	9,0%	8,9%	9,2%	9,2%	9,3%	9,5%	9,4%	9,3%
Summe	100,0%	100,0%	100,0%	100,0%	100,0%	100,0%	100,0%	100,0%	100,0%	100,0%	100,0%	100,0%	100,0%

Diagramm 11: Entwicklung des Anteils der männlichen erwerbsfähigen Hilfebedürftigen nach Staatsangehörigkeit

	Apr 10	Mai 10	Jun 10	Jul 10	Aug 10	Sep 10	Okt 10	Nov 10	Dez 10	Jan 11	Feb 11	Mrz 11	Apr 11
Deutsche Staatsangehörige	3.053	3.030	3.005	2.966	2.929	2.828	2.791	2.787	2.756	2.721	2.716	2.717	2.671
Migranten	310	306	300	299	291	284	276	284	291	284	292	288	281
Summe	3.363	3.336	3.305	3.265	3.220	3.112	3.067	3.071	3.047	3.005	3.008	3.005	2.952
Deutsche Staatsangehörige	90,8%	90,8%	90,9%	90,8%	91,0%	90,9%	91,0%	90,8%	90,4%	90,5%	90,3%	90,4%	90,5%
Migranten	9,2%	9,2%	9,1%	9,2%	9,0%	9,1%	9,0%	9,2%	9,6%	9,5%	9,7%	9,6%	9,5%
Summe	100,0%	100,0%	100,0%	100,0%	100,0%	100,0%	100,0%	100,0%	100,0%	100,0%	100,0%	100,0%	100,0%

Diagramm 12: Entwicklung des Anteils der weiblichen erwerbsfähigen Hilfebedürftigen nach Staatsangehörigkeit

	Apr 10	Mai 10	Jun 10	Jul 10	Aug 10	Sep 10	Okt 10	Nov 10	Dez 10	Jan 11	Feb 11	Mrz 11	Apr 11
Deutsche Staatsangehörige	3.231	3.202	3.155	3.169	3.139	3.013	2.979	2.951	2.946	2.873	2.886	2.888	2.863
Migranten	309	311	307	310	300	293	289	296	290	289	293	291	287
Summe	3.540	3.513	3.462	3.479	3.439	3.306	3.268	3.247	3.236	3.162	3.179	3.179	3.150
Deutsche Staatsangehörige	91,3%	91,1%	91,1%	91,1%	91,3%	91,1%	91,2%	90,9%	91,0%	90,9%	90,8%	90,8%	90,9%
Migranten	8,7%	8,9%	8,9%	8,9%	8,7%	8,9%	8,8%	9,1%	9,0%	9,1%	9,2%	9,2%	9,1%
Summe	100,0%	100,0%	100,0%	100,0%	100,0%	100,0%	100,0%	100,0%	100,0%	100,0%	100,0%	100,0%	100,0%

Diagramm 13: Entwicklung des Anteils der Bedarfsgemeinschaften nach der Verweildauer im SGB II Bezug

	Apr 10	Mai 10	Jun 10	Jul 10	Aug 10	Sep 10	Okt 10	Nov 10	Dez 10	Jan 11	Feb 11	Mrz 11	Apr 11
>24 Monate	3.480	3.456	3.451	3.447	3.429	3.381	3.363	3.364	3.354	3.302	3.308	3.312	3.278
> 12 Monate	557	545	531	514	506	497	501	497	480	480	479	478	468
> 6 Monate	375	371	363	359	328	311	300	276	283	268	272	255	256
<= 6 Monate	434	430	422	421	422	380	348	367	361	355	342	331	314
Summe	4.846	4.802	4.767	4.741	4.685	4.569	4.512	4.504	4.478	4.405	4.401	4.376	4.316
>24 Monate	71,8%	72,0%	72,4%	72,7%	73,2%	74,0%	74,5%	74,7%	74,9%	75,0%	75,2%	75,7%	75,9%
> 12 Monate	11,5%	11,3%	11,1%	10,8%	10,8%	10,9%	11,1%	11,0%	10,7%	10,9%	10,9%	10,9%	10,8%
> 6 Monate	7,7%	7,7%	7,6%	7,6%	7,0%	6,8%	6,6%	6,1%	6,3%	6,1%	6,2%	5,8%	5,9%
<= 6 Monate	9,0%	9,0%	8,9%	8,9%	9,0%	8,3%	7,7%	8,1%	8,1%	8,1%	7,8%	7,6%	7,3%
Summe	100,0%	100,0%	100,0%	100,0%	100,0%	100,0%	100,0%	100,0%	100,0%	100,0%	100,0%	100,0%	100,0%

Diagramm 14: Entwicklung des Anteils der Bedarfsgemeinschaften nach Altkreisen

	Apr 10	Mai 10	Jun 10	Jul 10	Aug 10	Sep 10	Okt 10	Nov 10	Dez 10	Jan 11	Feb 11	Mrz 11	Apr 11
Altkreis Bremervörde	1.148	1.140	1.129	1.128	1.136	1.098	1.090	1.091	1.088	1.070	1.076	1.075	1.078
Altkreis Zeven	1.211	1.201	1.174	1.180	1.162	1.137	1.116	1.106	1.107	1.072	1.077	1.065	1.051
Altkreis Rotenburg	2.487	2.461	2.464	2.433	2.387	2.334	2.306	2.307	2.283	2.263	2.248	2.236	2.187
Summe	4.846	4.802	4.767	4.741	4.685	4.569	4.512	4.504	4.478	4.405	4.401	4.376	4.316
Altkreis Bremervörde	23,7%	23,7%	23,7%	23,8%	24,2%	24,0%	24,2%	24,2%	24,3%	24,3%	24,4%	24,6%	25,0%
Altkreis Zeven	25,0%	25,0%	24,6%	24,9%	24,8%	24,9%	24,7%	24,6%	24,7%	24,3%	24,5%	24,3%	24,4%
Altkreis Rotenburg	51,3%	51,2%	51,7%	51,3%	50,9%	51,1%	51,1%	51,2%	51,0%	51,4%	51,1%	51,1%	50,7%
Summe	100,0%	100,0%	100,0%	100,0%	100,0%	100,0%	100,0%	100,0%	100,0%	100,0%	100,0%	100,0%	100,0%

Diagramm 15: Entwicklung des Anteils der Bedarfsgemeinschaften pro Gemeinde im Altkreis Bremervörde

	Apr 10	Mai 10	Jun 10	Jul 10	Aug 10	Sep 10	Okt 10	Nov 10	Dez 10	Jan 11	Feb 11	Mrz 11	Apr 11
Bremervörde	776	757	753	753	754	721	714	727	721	716	719	722	720
Geestequelle	127	123	127	129	128	127	131	131	131	122	122	120	122
Gnarrenburg	245	260	249	246	254	250	245	233	236	232	235	233	236
Summe	1.148	1.140	1.129	1.128	1.136	1.098	1.090	1.091	1.088	1.070	1.076	1.075	1.078
Bremervörde	67,6%	66,4%	66,7%	66,8%	66,4%	65,7%	65,5%	66,6%	66,3%	66,9%	66,8%	67,2%	66,8%
Geestequelle	11,1%	10,8%	11,2%	11,4%	11,3%	11,6%	12,0%	12,0%	12,0%	11,4%	11,3%	11,2%	11,3%
Gnarrenburg	21,3%	22,8%	22,1%	21,8%	22,4%	22,8%	22,5%	21,4%	21,7%	21,7%	21,8%	21,7%	21,9%
Summe	100,0%	100,0%	100,0%	100,0%	100,0%	100,0%	100,0%	100,0%	100,0%	100,0%	100,0%	100,0%	100,0%

Diagramm 16: Entwicklung des Anteils der Bedarfsgemeinschaften pro Gemeinde im Altkreis Zeven

	Apr 10	Mai 10	Jun 10	Jul 10	Aug 10	Sep 10	Okt 10	Nov 10	Dez 10	Jan 11	Feb 11	Mrz 11	Apr 11
Selsingen	145	150	137	137	132	133	127	131	134	134	128	125	125
Sittensen	189	190	189	184	180	179	172	167	166	161	156	155	154
Tarmstedt	199	200	196	193	193	181	184	182	172	164	173	174	171
Zeven	678	661	652	666	657	644	633	626	635	613	620	611	601
Summe	1.211	1.201	1.174	1.180	1.162	1.137	1.116	1.106	1.107	1.072	1.077	1.065	1.051
Selsingen	12,0%	12,5%	11,7%	11,6%	11,4%	11,7%	11,4%	11,8%	12,1%	12,5%	11,9%	11,7%	11,9%
Sittensen	15,6%	15,8%	16,1%	15,6%	15,5%	15,7%	15,4%	15,1%	15,0%	15,0%	14,5%	14,6%	14,7%
Tarmstedt	16,4%	16,7%	16,7%	16,4%	16,6%	15,9%	16,5%	16,5%	15,5%	15,3%	16,1%	16,3%	16,3%
Zeven	56,0%	55,0%	55,5%	56,4%	56,5%	56,6%	56,7%	56,6%	57,4%	57,2%	57,6%	57,4%	57,2%
Summe	100,0%	100,0%	100,0%	100,0%	100,0%	100,0%	100,0%	100,0%	100,0%	100,0%	100,0%	100,0%	100,0%

Diagramm 17: Entwicklung des Anteils der Bedarfsgemeinschaften pro Gemeinde im Altkreis Rotenburg

	Apr 10	Mai 10	Jun 10	Jul 10	Aug 10	Sep 10	Okt 10	Nov 10	Dez 10	Jan 11	Feb 11	Mrz 11	Apr 11
Bothel	161	158	158	158	152	146	145	149	152	152	146	141	138
Fintel	158	169	172	168	162	160	151	155	158	146	145	150	144
Rotenburg	1.086	1.067	1.061	1.063	1.042	1.009	1.009	1.008	987	997	980	969	953
Scheeßel	329	322	317	308	304	296	297	293	293	285	285	277	265
Sottrum	318	312	322	305	299	297	293	292	282	275	275	278	277
Visselhoevede	435	433	434	431	428	426	411	410	411	408	417	421	410
Summe	2.487	2.461	2.464	2.433	2.387	2.334	2.306	2.307	2.283	2.263	2.248	2.236	2.187
Bothel	6,5%	6,4%	6,4%	6,5%	6,4%	6,3%	6,3%	6,5%	6,7%	6,7%	6,5%	6,3%	6,3%
Fintel	6,4%	6,9%	7,0%	6,9%	6,8%	6,9%	6,5%	6,7%	6,9%	6,5%	6,5%	6,7%	6,6%
Rotenburg	43,7%	43,4%	43,1%	43,7%	43,7%	43,2%	43,8%	43,7%	43,2%	44,1%	43,6%	43,3%	43,6%
Scheeßel	13,2%	13,1%	12,9%	12,7%	12,7%	12,7%	12,9%	12,7%	12,8%	12,6%	12,7%	12,4%	12,1%
Sottrum	12,8%	12,7%	13,1%	12,5%	12,5%	12,7%	12,7%	12,7%	12,4%	12,2%	12,2%	12,4%	12,7%
Visselhoevede	17,5%	17,6%	17,6%	17,7%	17,9%	18,3%	17,8%	17,8%	18,0%	18,0%	18,5%	18,8%	18,7%
Summe	100,0%	100,0%	100,0%	100,0%	100,0%	100,0%	100,0%	100,0%	100,0%	100,0%	100,0%	100,0%	100,0%

Diagramm 18: Entwicklung des Status der erwerbsfähigen Hilfebedürftigen

	Apr 08	Mai 08	Jun 08	Jul 08	Aug 08	Sep 08	Okt 08	Nov 08	Dez 08	Jan 09	Feb 09	Mrz 09
sonstige Gründe	293	287	507	511	524	515	453	545	678	510	482	275
Ü 58-iger (§ 428 SGB III)	354	349	340	333	324	316	315	311	303	298	296	284
Arbeitslose	3.192	3.147	2.872	2.929	2.788	2.532	2.462	2.381	2.348	2.446	2.456	2.634
Maßnahmen	901	859	892	769	849	1.088	1.140	1.148	1.121	1.184	1.251	1.276
Schüler/Auszubildende	693	679	673	661	654	591	599	606	608	617	621	632
fehlende Kinderbetreuung	930	921	910	914	896	922	911	928	916	931	937	923
Erwerbstätige >15 Stunden	994	973	1.024	1.050	1.069	1.040	1.057	1.032	1.012	992	954	957
Summe:	7.357	7.215	7.218	7.167	7.104	7.004	6.937	6.951	6.986	6.978	6.997	6.981
sonstige Gründe	4%	4%	7%	7%	7%	7%	7%	8%	10%	7%	7%	4%
Ü 58-iger (§ 428 SGB III)	5%	5%	5%	5%	5%	5%	5%	4%	4%	4%	4%	4%
Arbeitslose	43%	44%	40%	41%	39%	36%	35%	34%	34%	35%	35%	38%
Maßnahmen	12%	12%	12%	11%	12%	16%	16%	17%	16%	17%	18%	18%
Schüler/Auszubildende	9%	9%	9%	9%	9%	8%	9%	9%	9%	9%	9%	9%
fehlende Kinderbetreuung	13%	13%	13%	13%	13%	13%	13%	13%	13%	13%	13%	13%
Erwerbstätige >15 Stunden	14%	13%	14%	15%	15%	15%	15%	15%	14%	14%	14%	14%
Summe	100%	100%	100%	100%	100%	100%	100%	100%	100%	100%	100%	100%
	Apr 09	Mai 09	Jun 09	Jul 09	Aug 09	Sep 09	Okt 09	Nov 09	Dez 09	Jan 10	Feb 10	Mrz 10
sonstige Gründe	276	429	354	413	541	543	475	524	473	521	532	545
Ü 58-iger (§ 428 SGB III)	279	245	230	223	223	269	265	258	253	248	244	268
Arbeitslose	2.679	2.549	2.563	2.579	2.547	2.475	2.487	2.367	2.391	2.472	2.420	2.400
Maßnahmen	1.211	1.209	1.157	1.160	1.052	972	1.038	1.139	1.137	1.032	1.121	1.151
Schüler/Auszubildende	642	678	821	728	768	744	735	721	702	712	684	704
fehlende Kinderbetreuung	908	895	865	834	823	831	839	826	808	817	808	783
Erwerbstätige >15 Stunden	963	947	942	953	954	1.013	1.007	1.018	1.002	1.013	1.004	1.011
Summe:	6.958	6.952	6.932	6.890	6.908	6.847	6.846	6.853	6.766	6.815	6.813	6.862
sonstige Gründe	4%	6%	5%	6%	8%	8%	7%	8%	7%	8%	7,8%	8%
Ü 58-iger (§ 428 SGB III)	4%	4%	3%	3%	3%	4%	4%	4%	4%	4%	3,6%	4%
Arbeitslose	39%	37%	37%	37%	37%	36%	36%	35%	35%	36%	35,5%	35%
Maßnahmen	17%	17%	17%	17%	15%	14%	15%	17%	17%	15%	16,5%	17%
Schüler/Auszubildende	9%	10%	12%	11%	11%	11%	11%	11%	10%	10%	10,0%	10%
fehlende Kinderbetreuung	13%	13%	12%	12%	12%	12%	12%	12%	12%	12%	11,9%	11%
Erwerbstätige >15 Stunden	14%	14%	14%	14%	14%	15%	15%	15%	15%	15%	14,7%	15%
Summe	100%	100%	100%	100%	100%	100%	100%	100%	100%	100%	100%	100%

	Apr 10	Mai 10	Jun 10	Jul 10	Aug 10	Sep 10	Okt 10	Nov 10	Dez 10	Jan 11	Feb 11	Mrz 11	Apr 11
sonstige Gründe	558	596	513	567	574	530	490	381	416	350	381	424	434
Ü 58-iger (§ 428 SGB III)	274	291	303	296	292	274	275	277	298	302	303	322	313
Arbeitslose	2.414	2.389	2.313	2.343	2.383	2.409	2.312	2.231	2.276	2.515	2.511	2.604	2.506
Maßnahmen	1.151	1.075	1.151	1.043	992	992	1.073	1.210	1.187	933	898	779	851
Schüler/Auszubildende	711	701	696	682	682	634	629	685	636	644	690	705	685
fehlende Kinderbetreuung	789	776	761	735	712	617	584	572	581	555	566	574	574
Erwerbstätige >15 Stunden	1.006	1.021	1.030	1.078	1.024	962	972	962	889	868	838	776	739
Summe:	6.903	6.849	6.767	6.744	6.659	6.418	6.335	6.318	6.283	6.167	6.187	6.184	6.102

sonstige Gründe	8%	9%	8%	8%	9%	8%	8%	6%	7%	6%	6%	7%	7%
Ü 58-iger (§ 428 SGB III)	4%	4%	4%	4%	4%	4%	4%	4%	5%	5%	5%	5%	5%
Arbeitslose	35%	35%	34%	35%	36%	38%	36%	35%	36%	41%	41%	42%	41%
Maßnahmen	17%	16%	17%	15%	15%	15%	17%	19%	19%	15%	15%	13%	14%
Schüler/Auszubildende	10%	10%	10%	10%	10%	10%	10%	11%	10%	10%	11%	11%	11%
fehlende Kinderbetreuung	11%	11%	11%	11%	11%	10%	9%	9%	9%	9%	9%	9%	9%
Erwerbstätige >15 Stunden	15%	15%	15%	16%	15%	15%	15%	15%	14%	14%	14%	13%	12%
Summe	100%	100%	100%	100%	100%	100%	100%	100%	100%	100%	100%	100%	100%

Diagramm 20: Entwicklung des Anteils der Arbeitslosen nach Altkreisen

	Apr 10	Mai 10	Jun 10	Jul 10	Aug 10	Sep 10	Okt 10	Nov 10	Dez 10	Jan 11	Feb 11	Mrz 11	Apr 11
Altkreis Bremervörde	483	484	442	462	488	495	461	455	470	531	543	607	571
Altkreis Zeven	590	587	555	561	569	563	547	532	520	620	588	607	603
Altkreis Rotenburg	1.341	1.318	1.316	1.320	1.326	1.351	1.304	1.244	1.286	1.362	1.380	1.390	1.332
Summe	2.414	2.389	2.313	2.343	2.383	2.409	2.312	2.231	2.276	2.513	2.511	2.604	2.506
Altkreis Bremervörde	20,0%	20,3%	19,1%	19,7%	20,5%	20,5%	19,9%	20,4%	20,7%	21,1%	21,6%	23,3%	22,8%
Altkreis Zeven	24,4%	24,6%	24,0%	23,9%	23,9%	23,4%	23,7%	23,8%	22,8%	24,7%	23,4%	23,3%	24,1%
Altkreis Rotenburg	55,6%	55,2%	56,9%	56,3%	55,6%	56,1%	56,4%	55,8%	56,5%	54,2%	55,0%	53,4%	53,2%
Summe	100,0%	100,0%	100,0%	100,0%	100,0%	100,0%	100,0%	100,0%	100,0%	100,0%	100,0%	100,0%	100,0%

Diagramm 24: Entwicklung des Anteils der Arbeitslosen nach Geschlecht

	Apr 10	Mai 10	Jun 10	Jul 10	Aug 10	Sep 10	Okt 10	Nov 10	Dez 10	Jan 11	Feb 11	Mrz 11	Apr 11
Männer	1.247	1.229	1.183	1.187	1.219	1.226	1.167	1.125	1.142	1.272	1.286	1.335	1.265
Frauen	1.167	1.160	1.130	1.156	1.164	1.183	1.145	1.106	1.134	1.241	1.225	1.269	1.241
Summe	2.414	2.389	2.313	2.343	2.383	2.409	2.312	2.231	2.276	2.513	2.511	2.604	2.506
Männer	51,7%	51,4%	51,1%	50,7%	51,2%	50,9%	50,5%	50,4%	50,2%	50,6%	51,2%	51,3%	50,5%
Frauen	48,3%	48,6%	48,9%	49,3%	48,8%	49,1%	49,5%	49,6%	49,8%	49,4%	48,8%	48,7%	49,5%
Summe	100,0%	100,0%	100,0%	100,0%	100,0%	100,0%	100,0%	100,0%	100,0%	100,0%	100,0%	100,0%	100,0%

Diagramm 25: Entwicklung des Anteils der Arbeitslosen U25 nach Geschlecht

	Apr 10	Mai 10	Jun 10	Jul 10	Aug 10	Sep 10	Okt 10	Nov 10	Dez 10	Jan 11	Feb 11	Mrz 11	Apr 11
Männer	69	62	73	95	91	91	82	66	72	86	83	108	93
Frauen	46	52	51	64	69	80	73	65	70	86	83	89	77
Summe	115	114	124	159	160	171	155	131	142	172	166	197	170
Männer	60,0%	54,4%	58,9%	59,7%	56,9%	53,2%	52,9%	50,4%	50,7%	50,0%	50,0%	54,8%	54,7%
Frauen	40,0%	45,6%	41,1%	40,3%	43,1%	46,8%	47,1%	49,6%	49,3%	50,0%	50,0%	45,2%	45,3%
Summe	100,0%	100,0%	100,0%	100,0%	100,0%	100,0%	100,0%	100,0%	100,0%	100,0%	100,0%	100,0%	100,0%

Diagramm 26: Entwicklung des Anteils der Arbeitslosen Ü49 nach Geschlecht

	Apr 10	Mai 10	Jun 10	Jul 10	Aug 10	Sep 10	Okt 10	Nov 10	Dez 10	Jan 11	Feb 11	Mrz 11	Apr 11
Männer	377	354	337	323	342	341	324	319	323	370	369	367	349
Frauen	312	301	297	295	287	286	272	271	273	310	311	316	302
Summe	689	655	634	618	629	627	596	590	596	680	680	683	651
Männer	54,7%	54,0%	53,2%	52,3%	54,4%	54,4%	54,4%	54,1%	54,2%	54,4%	54,3%	53,7%	53,6%
Frauen	45,3%	46,0%	46,8%	47,7%	45,6%	45,6%	45,6%	45,9%	45,8%	45,6%	45,7%	46,3%	46,4%
Summe	100,0%	100,0%	100,0%	100,0%	100,0%	100,0%	100,0%	100,0%	100,0%	100,0%	100,0%	100,0%	100,0%

Diagramm 27: Entwicklung des Anteils der Integrationen in den 1. Arbeitsmarkt nach Altkreisen

	Apr 10	Mai 10	Jun 10	Jul 10	Aug 10	Sep 10	Okt 10	Nov 10	Dez 10	Jan 11	Feb 11	Mrz 11	Apr 11
Altkreis Bremervörde	26	52	33	40	26	33	24	31	27	7	15	23	32
Altkreis Zeven	48	34	26	41	42	24	25	25	9	13	21	24	30
Altkreis Rotenburg	51	53	81	54	50	55	43	43	26	23	34	38	47
Summe	125	139	140	135	118	112	92	99	62	43	70	85	109
Altkreis Bremervörde	20,8%	37,4%	23,6%	29,6%	22,0%	29,5%	26,1%	31,3%	43,5%	16,3%	21,4%	27,1%	29,4%
Altkreis Zeven	38,4%	24,5%	18,6%	30,4%	35,6%	21,4%	27,2%	25,3%	14,5%	30,2%	30,0%	28,2%	27,5%
Altkreis Rotenburg	40,8%	38,1%	57,9%	40,0%	42,4%	49,1%	46,7%	43,4%	41,9%	53,5%	48,6%	44,7%	43,1%
Summe	100,0%	100,0%	100,0%	100,0%	100,0%	100,0%	100,0%	100,0%	100,0%	100,0%	100,0%	100,0%	100,0%

Daten zu den Landkreiskarten

Karte 1: Personen im SGB II-Bezug im Verhältnis zur Einwohnerzahl U65 je Gemeinde

	IST 2011			Vorjahr 2010		
	Personen im SGB II-Bezug	Einwohner U65	SGB II-Quote	Personen im SGB II-Bezug	Einwohner U65	SGB II-Quote
	Apr 11	2011	Apr 11	Apr 10	2010	Apr 10
Bothel	268	7.007	3,8%	318	7.046	4,5%
Bremervörde	1.405	14.793	9,5%	1.502	14.960	10,0%
Fintel	280	5.807	4,8%	311	5.838	5,3%
Geestequelle	254	5.331	4,8%	267	5.374	5,0%
Gnarrenburg	511	7.519	6,8%	516	7.593	6,8%
Rotenburg	1.863	17.470	10,7%	2.084	17.618	11,8%
Scheeßel	540	10.381	5,2%	685	10.556	6,5%
Selsingen	270	7.751	3,5%	324	7.722	4,2%
Sittensen	320	9.027	3,5%	385	9.032	4,3%
Sottrum	582	11.941	4,9%	672	12.021	5,6%
Tarmsledt	358	8.845	4,0%	425	8.962	4,7%
Visselhövede	821	8.156	10,1%	881	8.260	10,7%
Zeven	1.296	18.525	7,0%	1.509	18.480	8,2%
SUMME	8.768	132.553	6,6%	9.879	133.462	7,4%

Karte 2: Kinder zwischen 0 und 14 Jahren im SGB II-Bezug im Verhältnis zu allen Kindern zwischen 0 und 14 Jahren je Gemeinde im Landkreis Rotenburg (Wümme)

	IST 2011			Vorjahr 2010		
	Kinder < 14 Jahre im SGB II-Bezug	Einwohner U15	SGB II-Quote U15	Kinder < 14 Jahre im SGB II-Bezug	Einwohner U15	SGB II-Quote U15
	Apr 11	2011	Apr 11	Apr 10	2010	Apr 10
Bothel	79	1.380	5,7%	83	1.421	5,8%
Bremervörde	389	2.686	14,5%	408	2.809	14,5%
Fintel	79	1.112	7,1%	70	1.142	6,1%
Geestequelle	81	1.117	7,3%	79	1.159	6,8%
Gnarrenburg	161	1.494	10,8%	150	1.531	9,8%
Rotenburg	488	3.010	16,2%	549	3.105	17,7%
Scheeßel	152	2.100	7,2%	203	2.171	9,4%
Selsingen	87	1.610	5,4%	110	1.627	6,8%
Sittensen	86	1.858	4,6%	98	1.906	5,1%
Sottrum	181	2.473	7,3%	202	2.529	8,0%
Tarmsledt	99	1.822	5,4%	124	1.880	6,6%
Visselhövede	222	1.572	14,1%	247	1.643	15,0%
Zeven	422	3.796	11,1%	515	3.812	13,5%
SUMME	2.526	26.030	9,7%	2.838	26.735	10,6%

Karte 3: Jugendliche zwischen 15 und 17 Jahren im SGB II-Bezug im Verhältnis zu allen Jugendlichen zw. 15 und 17 Jahren je Gemeinde im Landkreis Rotenburg (Wümme)

	IST 2011			Vorjahr 2010		
	Jugendl. zw. 15-17 Jahren im SGB II-Bezug	Einwohner 15-17 Jahre	SGB II-Quote 15-17 Jahre	Jugendl. zw. 15-17 Jahren im SGB II-Bezug	Einwohner 15-17 Jahre	SGB II-Quote 15-17 Jahre
	Apr 11	2011	Apr 11	Apr 10	2010	Apr 10
Bothel	17	349	4,9%	22	354	6,2%
Bremervörde	68	684	9,9%	81	709	11,4%
Fintel	8	275	2,9%	17	294	5,8%
Geestequelle	16	273	5,9%	13	278	4,7%
Gnarrenburg	28	354	7,9%	32	346	9,2%
Rotenburg	89	746	11,9%	106	727	14,6%
Scheeßel	30	474	6,3%	37	488	7,6%
Selsingen	16	414	3,9%	23	411	5,6%
Sittensen	20	430	4,7%	22	419	5,3%
Sottrum	28	558	5,0%	34	573	5,9%
Tarmsledt	24	474	5,1%	28	479	5,8%
Visselhövede	46	421	10,9%	43	400	10,8%
Zeven	64	795	8,1%	81	850	9,5%
SUMME	454	6.247	7,3%	539	6.328	8,5%